



## ระเบียบกรมอุตสาหกรรมพื้นฐานและการเหมืองแร่ ว่าด้วยวิธีปฏิบัติเกี่ยวกับการรังวัดกำหนดเขตคำขอ

พ.ศ. 2547

โดยที่กฎกระทรวงออกตามความในพระราชบัญญัติแร่ พ.ศ. 2510 ได้กำหนดหลักเกณฑ์ และวิธีการเกี่ยวกับการรังวัดกำหนดเขตคำขออาชญาบัตร ประทานบัตร และคำขอใบอนุญาตต่าง ๆ ตามพระราชบัญญัติแร่ พ.ศ. 2510 ซึ่งในทางปฏิบัติจะมีเจ้าหน้าที่ของรัฐที่รับผิดชอบเป็นผู้ดำเนินการ ดังนั้น เพื่อให้การปฏิบัติงานของเจ้าหน้าที่และการบริการประชาชนเกิดความสะดวกและรวดเร็วยิ่งขึ้น กรมอุตสาหกรรมพื้นฐานและการเหมืองแร่ จึงวางระเบียบไว้ดังต่อไปนี้

ข้อ 1 ระเบียบนี้เรียกว่า “ระเบียบกรมอุตสาหกรรมพื้นฐานและการเหมืองแร่ ว่าด้วยวิธีปฏิบัติเกี่ยวกับการรังวัดกำหนดเขตคำขอ พ.ศ. 2547”

ข้อ 2 ระเบียบนี้ให้ใช้บังคับตั้งแต่วันที่ 30 กรกฎาคม พ.ศ. 2547 เป็นต้นไป

ข้อ 3 บรรดาระเบียบ ข้อบังคับ คำสั่งหรือแนวทางปฏิบัติอื่นในส่วนที่กำหนดไว้แล้วในระเบียบนี้ หรือซึ่งขัดหรือแย้งกับระเบียบนี้ ให้ใช้ระเบียบนี้แทน

ข้อ 4 ในระเบียบนี้

“คำขอ” หมายความว่า คำขออาชญาบัตร คำขอประทานบัตร คำขอใบอนุญาตจัดตั้งสถานที่เพื่อการเก็บขังน้ำขุ่นข้นหรือมูลดินทรายนอกเขตเหมืองแร่ คำขอใบอนุญาตทดน้ำหรือชักน้ำ คำขอใบอนุญาตปลูกสร้างอาคารเกี่ยวกับการทำเหมืองหรือจัดตั้งสถานที่เพื่อการแต่งแร่ นอกเขตเหมืองแร่ คำขอใบอนุญาตแต่งแร่ คำขอใบอนุญาตประกอบโลหกรรม คำขอใบอนุญาตรับช่วงการทำเหมือง คำขอใบอนุญาตปิดกั้น ทำลาย หรือกระทำให้เสื่อมประโยชน์แก่ทางหลวงหรือทางน้ำสาธารณะ คำขอใบอนุญาตทำทางผ่านเขตเหมืองแร่ของผู้ถือประทานบัตรรายอื่น และคำขอใบอนุญาตปล่อยน้ำขุ่นข้นหรือมูลดินทรายเพื่อเก็บขังในเขตเหมืองแร่ของผู้ถือประทานบัตรรายอื่น

“อาชญาบัตร” หมายความว่า อาชญาบัตรผูกขาดสำรวจแร่ และอาชญาบัตรพิเศษ

“กรม” หมายความว่า กรมอุตสาหกรรมพื้นฐานและการเหมืองแร่

“อธิบดี” หมายความว่า อธิบดีกรมอุตสาหกรรมพื้นฐานและการเหมืองแร่

ข้อ 5 ให้ผู้อำนวยการกองวิศวกรรมบริการเป็นผู้รักษาการตามระเบียบนี้

กรณีที่โดยสภาพพื้นที่และข้อเท็จจริงในช่วงเวลาดำเนินการ ไม่อาจใช้แนวทางปฏิบัติตามระเบียบนี้ ให้ผู้รักษาการเสนอขอใช้วิธีปฏิบัติอื่นตามความจำเป็นเพื่ออธิบดีกรมอุตสาหกรรมพื้นฐานและการเหมืองแร่ให้ความเห็นชอบเป็นรายกรณีไป

## หมวด 1

### ว่าด้วยการกำหนดเขตคำขออาชญาบัตร

ข้อ 6 เมื่อเจ้าพนักงานอุตสาหกรรมแร่ประจำท้องที่รับเรื่องคำขออาชญาบัตรไว้ดำเนินการแล้ว ให้ส่งเจ้าหน้าที่ตรวจสอบพื้นที่ที่ยื่นคำขอว่าเป็นพื้นที่ที่ห้ามยื่นขอตามกฎหมายแร่หรือกฎหมายอื่นหรือไม่ เมื่อเจ้าพนักงานอุตสาหกรรมแร่ประจำท้องที่รับจดทะเบียนคำขออาชญาบัตรแล้ว และได้รับหนังสือจากผู้ขอให้เจ้าหน้าที่ออกไปทำการรังวัดหรือมีข้อพิพาทคลาดเคลื่อนเกี่ยวกับพื้นที่ให้เจ้าพนักงานอุตสาหกรรมแร่ประจำท้องที่ส่งช่างรังวัดออกไปทำการรังวัด ให้ส่งเขียนแบบพิมพ์อาชญาบัตร จำนวน 10 ฉบับ ส่งให้สำนักเหมืองแร่และสัมปทานและสำเนาส่งให้กองวิศวกรรมบริการเพื่อตรวจสอบ การเขียนแผนที่แนบท้ายอาชญาบัตรให้เขียนตามตัวอย่าง (ก) แนบท้ายระเบียบนี้

ข้อ 7 เมื่อกองวิศวกรรมบริการ ได้รับสำเนาแบบพิมพ์คำขออาชญาบัตรตามข้อ 6 ให้ส่งฝ่ายสำรวจตรวจสอบ แล้วแจ้งผลการตรวจสอบให้เจ้าพนักงานอุตสาหกรรมแร่ประจำท้องที่ และสำนักเหมืองแร่และสัมปทานทราบโดยเร็ว

ข้อ 8 เมื่อเจ้าพนักงานอุตสาหกรรมแร่ประจำท้องที่ที่ได้รับแจ้งการอนุญาตอาชญาบัตรจากกรมแล้ว ให้ส่งเจ้าหน้าที่หมายเหตุในทะเบียนจัดการและลงเลขที่อาชญาบัตรในแผนที่ระวางคำขอ

## หมวด 2

### ว่าด้วยการรังวัดกำหนดเขตคำขอประทานบัตร

ข้อ 9 เมื่อเจ้าพนักงานอุตสาหกรรมแร่ประจำท้องที่ที่ได้รับจดทะเบียนคำขอประทานบัตรแล้ว ให้ส่งเรื่องที่ได้รับจดทะเบียนพร้อมกับให้ผู้ยื่นคำขอไปติดต่อกับเจ้าหน้าที่เพื่อนัดวันทำการรังวัดกำหนดเขตคำขอประทานบัตรให้แล้วเสร็จในวันที่รับจดทะเบียนคำขอ การกำหนดวันนำเจ้าหน้าที่ออกไปทำการรังวัดต้องกระทำเป็นหนังสือ กำหนดวัน เวลา ที่แน่นอนให้ผู้ยื่นคำขอลงนามรับทราบ แต่ต้องไม่เกิน 30 วัน นับตั้งแต่วันที่รับจดทะเบียนคำขอ หากผู้ยื่นคำขอไม่มานำรังวัดตามกำหนดนัดโดยมิได้แจ้งเหตุจำเป็น และมีได้ขอพักการนำรังวัด

ให้ ...

ให้เจ้าหน้าที่เสนอเจ้าพนักงานอุตสาหกรรมแร่ประจำท้องที่เพื่อดำเนินการเสนออธิบดียกคำขอของผู้ขอรายนั้น

ข้อ 10 ในกรณีที่ผู้ยื่นคำขอมีความจำเป็น ไม่สามารถนำรังวัดตามกำหนดได้และประสงค์จะขอพักการนำรังวัด เมื่อเจ้าพนักงานอุตสาหกรรมแร่ประจำท้องที่พิจารณาแล้วเห็นว่าผู้ยื่นคำขอมีเหตุอันสมควร ให้ผู้ยื่นคำขอพักการนำรังวัดได้ไม่เกิน 7 วัน นับตั้งแต่วันครบกำหนดนัดการขอพักการนำรังวัดเกินกว่ากำหนดระยะเวลาดังกล่าว หรือการขอพักการรังวัดครั้งที่สองให้เจ้าพนักงานอุตสาหกรรมแร่ประจำท้องที่มีอำนาจอนุญาตให้ได้เฉพาะกรณีมีเหตุจำเป็นอันไม่อาจหลีกเลี่ยงได้ เมื่อครบกำหนดการขอพักการนำรังวัดตามที่เจ้าพนักงานอุตสาหกรรมแร่ประจำท้องที่อนุญาตหรือตามกำหนดเวลาที่เจ้าพนักงานอุตสาหกรรมแร่ประจำท้องที่อนุญาตในกรณีหลังแล้วผู้ยื่นคำขอยังไม่มานำรังวัด ให้เจ้าพนักงานอุตสาหกรรมแร่ประจำท้องที่ดำเนินการเสนออธิบดียกคำขอรายนั้น

ในการรังวัดกำหนดเขตพื้นที่คำขอประทานบัตรให้รังวัดตามวิธีที่กำหนดไว้ในกฎกระทรวงออกตามความในพระราชบัญญัติแร่ พ.ศ. 2510

ข้อ 11 ให้ผู้ยื่นคำขอนำเจ้าหน้าที่ไปทำการรังวัดตามกำหนดนัด หากผู้ยื่นคำขอไม่อาจนำรังวัดได้ด้วยตนเองและมีความประสงค์จะให้ผู้อื่นนำรังวัดแทน ผู้ยื่นคำขอต้องจัดทำหนังสือมอบฉันทะเป็นหลักฐาน และต้องจัดหาคนงานรังวัดให้ตามความจำเป็น โดยทำบันทึกคำรับรองไว้ต่อพนักงานเจ้าหน้าที่ตามแบบแนบท้ายระเบียบนี้ ก่อนออกไปทำการรังวัด

ข้อ 12 การรังวัดด้วยกล้องสำรวจชนิดประมวลผลรวม (Total Station) ให้รังวัดเป็นวงรอบบรรจบมุม โดยรังวัดออกจากมุมหลักฐานการแผนที่ หรือหลักหมายเขต หรือมุมที่มีค่าพิกัดฉาก U.T.M. คู่ที่มองเห็นซึ่งกันและกัน ด้วยวิธีใดวิธีหนึ่งดังนี้

(1) รังวัดออกจากมุมที่หนึ่ง โดยใช้มุมที่สองเป็นแนวอ้างอิงอาซิมุทในการออกงาน แล้วเข้าบรรจบมุมที่สอง และใช้มุมคู่เดิมเป็นแนวอ้างอิงอาซิมุทในการบรรจบวงรอบ

(2) รังวัดออกจากมุมที่หนึ่ง โดยใช้มุมที่สองเป็นแนวอ้างอิงอาซิมุทในการออกงานแล้วเข้าบรรจบมุมอีกคู่หนึ่งที่มองเห็นซึ่งกันและกัน โดยใช้มุมทั้งสองเป็นแนวอ้างอิงอาซิมุทในการบรรจบวงรอบ

(3) กรณีไม่สามารถปฏิบัติตามข้อ 12 (1) และ ข้อ 12 (2) ได้ให้ปฏิบัติตามข้อ 13 (2) แห่งระเบียบนี้โดยอนุโลม

ก. การรังวัดมุมและระยะด้วยกล้องสำรวจชนิดประมวลผลรวม (Total Station) ของงานวงรอบให้ปฏิบัติดังนี้

/ต่อ ...

- ต้องรังวัดมุมและระยะทางด้วยกล้องหน้าซ้ายและหน้าขวาอย่างน้อย 1 ชุด โดยให้ได้ค่ามุมราบอย่างน้อย 4 มุม

- ค่ามุมที่รังวัดได้ในแต่ละมุมต้องไม่ต่างจากค่าเฉลี่ยของมุมทั้งหมดในแต่ละสถานีเกิน  $\pm 20$  ฟลิปดา ถ้าเกินให้ทำการรังวัดเพิ่มเติมและคัดมุมที่ไม่อยู่ในเกณฑ์ออก

ข. การรังวัดวงรอบไปยังเขตคำขอให้รังวัดออกจากหมุดหลักฐานการแผนที่ หรือหลักหมายเขตหรือหมุดที่มีค่าพิกัดจาก U.T.M. ของกรมแผนที่ทหาร หมุดคู่ออกงานต้องมีความเชื่อถือได้ในเกณฑ์ชั้นงานไม่ต่ำกว่า 1: 1,000

การรังวัดตามวรรคหนึ่งหากระยะทางเกินกว่า 3 กิโลเมตร ให้สร้างหมุดหลักฐานไว้ทุกระยะ 3 กิโลเมตรต่อชุด (ชุดละ 3 หมุด) นอกจากภูมิประเทศไม่เหมาะสมให้พิจารณาสร้างในพื้นที่ที่เห็นสมควรพร้อมชี้แจงเหตุผล สำหรับหมายเลขประจำหมุดให้ปฏิบัติตามระเบียบกรมอุตสาหกรรมการพื้นฐานและการเหมืองแร่ด้วยวิธีปฏิบัติเกี่ยวกับการรังวัดสร้างหมุดหลักฐานการแผนที่ พ.ศ. 2547 ข้อ 26 และ ข้อ 28 แล้วแต่กรณี ส่วนรูปแบบของหมุดหลักฐานให้เป็นไปตามตัวอย่างที่แนบท้ายระเบียบดังกล่าว

การรังวัดตามวรรคสองให้รังวัดหาอาซิมูทเพื่อบังคับทิศทางทุก ๆ 50 หมุด หรือระยะไม่เกิน 10 กิโลเมตร อย่างใดอย่างหนึ่งจะถึงเกณฑ์ที่กำหนดก่อน สำหรับการรังวัดหาอาซิมูท ให้ปฏิบัติตามระเบียบกรมว่าด้วยวิธีปฏิบัติเกี่ยวกับการรังวัดสร้างหมุดหลักฐานการแผนที่ พ.ศ. 2547 ข้อ 20 ระยะราบก่อนนำไปคำนวณหาค่าพิกัดฉากจะต้องคำนวณปรับแก้ให้เป็นระยะกริด ยกเว้นระยะราบที่รังวัดออกจากหมุดหลักฐานการแผนที่จากการกำหนดจุดในแผนที่ การสร้างหมุดหลักฐานดังกล่าวให้แต่ละหมุดห่างกันไม่น้อยกว่า 40 เมตร และมองเห็นซึ่งกันและกันเว้นแต่ภูมิประเทศไม่อำนวย ให้พิจารณาตามความเหมาะสมแต่ต้องชี้แจงเหตุผล

ค. รายการรังวัดบรรจบหมุดต้องบันทึกลงในระบบความจำของกล้องสำรวจชนิดประมวลผลรวม (Total Station)

ง. ก่อนออกไปปฏิบัติงานรังวัดให้ผู้ปฏิบัติงานตรวจสอบกล้องสำรวจชนิดประมวลผลรวม (Total Station) โดยให้ตรวจสอบค่าองศาราบและระยะ ดังนี้

- จะต้องแสดงการอ่านค่าองศาราบ 5 ครั้ง โดยอ่านหน้าซ้าย 3 ครั้ง และหน้าขวา 2 ครั้ง มุมตั้งหน้าซ้ายและหน้าขวา หน้าละ 1 ครั้ง เพื่อทราบค่าแตกต่างค่ามุมราบที่อ่านได้ต้องมีค่าแตกต่างไม่เกิน  $\pm 12$  ฟลิปดา

- ระยะต้องตรวจสอบกับระยะมาตรฐาน ความคลาดเคลื่อนไม่เกิน  $\pm 5$  มิลลิเมตร

จ. การคำนวณวงรอบ ให้ปฏิบัติตามหลักเกณฑ์ ดังนี้

- ผลรวมมุมราบผิดพลาดได้ไม่เกิน  $\pm 30'' \sqrt{\text{จำนวนมุม}}$

- การคำนวณปรับแก้วงรอบให้ใช้วิธีคำนวณแบบ Compass Rule

- ค่าความแม่นยำของวงรอบ (Accuracy) ไม่ต่ำกว่า 1:5,000 โดยการคำนวณ ต้องไม่รวมเส้นวงรอบระหว่างหมุดคู่ที่ใช้ในการออกหรือบรรจบงานวงรอบ ถ้าผลของการคำนวณวงรอบต่ำกว่าที่กำหนดให้ทำการรังวัดใหม่

ฉ. ส่งผลงานการรังวัดทั้งหมดให้กองวิศวกรรมบริการตรวจสอบ ดังนี้

- รายการตรวจสอบกล้องสำรวจชนิดประมวลผลรวม (Total Station) ประกอบด้วยรายการรังวัดและรายการคำนวณ

- ข้อมูลรายการรังวัดค่าจากระดับ จานองศาตั้ง ระยะทางลาด และรหัสคุณลักษณะ (Feature code) ของหมุดที่รังวัดโดยเป็นเอกสารและหรือเป็นแฟ้มข้อมูลคอมพิวเตอร์

- ค่าพิกัดจาก U.T.M. ของหมุดหรือหลักหมายเขตทุกหลักเรียงกันไปตามลำดับ โดยเป็นเอกสารและหรือเป็นแฟ้มข้อมูลคอมพิวเตอร์

- รายการคำนวณวงรอบและคำนวณเนื้อที่ โดยเป็นเอกสารและหรือเป็นแฟ้มข้อมูลคอมพิวเตอร์

- ข้อมูลแผนที่ต่างๆในรูปแบบโปรแกรมสำเร็จรูป โดยแบ่งชั้นข้อมูลตามชนิดรหัส (Entity Number) ที่กรมกำหนด

- แผนที่สังเขปแสดงจุดที่ตั้งหมุดหลักฐานการแผนที่ทุกหมุดที่สร้างไว้ในภูมิประเทศ

- แผนที่ต่างๆ ตามระเบียบกรมอุตสาหกรรมพื้นฐานและการเหมืองแร่ด้วยวิธีปฏิบัติเกี่ยวกับการรังวัดกำหนดเขตคำขอ พ.ศ. 2547

ข้อ 13 การรังวัดโดยวิธีการรังวัดบรรจบหมุดด้วยกล้องรีโอดไลท์และโซ ให้ดำเนินการ ดังนี้

(1) ก่อนออกไปปฏิบัติงานรังวัด ให้เจ้าหน้าที่ผู้ไปปฏิบัติงานตรวจสอบกล้องรีโอดไลท์และโซให้ถูกต้อง โดยบันทึกผลการตรวจสอบในสมุดสนามเล่มที่ใช้ในการรังวัดแปลงนั้น ๆ และภายหลังการตรวจสอบเสร็จแล้ว ต้องลงชื่อกำกับรับรองว่าได้ทำการตรวจสอบจริงทุกครั้ง การตรวจสอบให้ปฏิบัติ ดังนี้

ก. กล้องรีโอดไลท์จะต้องแสดงการอ่านค่าองศาราบ 5 ครั้ง โดยอ่านหน้าซ้าย 3 ครั้ง และหน้าขวา 2 ครั้ง มุมตั้งหน้าซ้ายและหน้าขวานี้ละ 1 ครั้งเพื่อทราบค่าแตกต่าง ค่ามุมที่อ่านได้จะต้องมีค่าแตกต่างกันไม่เกิน  $\pm 30$ ฟิลิปดา

ข. โซ จะต้องวัดตรวจสอบกับแท่นวัดระยะมาตรฐาน หรือโซมาตรฐาน โดยใช้แรงดึง 12 ปอนด์ การตรวจสอบโซต้องบันทึกไว้ทุกเส้นโซว่าผิดกับระยะมาตรฐานเท่าใด

(2) ต้องทำการรังวัดเชื่อมโยงค่าพิกัดจาก จากหมุดหลักฐานการแผนที่หรือหลักหมายเขตเดิม หรือหมุดที่มีค่าพิกัดจาก U.T.M. อย่างน้อย 3 หมุด หรือหลักเข้าหา

เขตคำขอที่ทำการรังวัด ซึ่งหมุดหรือหลักดังกล่าวได้ทำการรังวัดตรวจสอบแล้วถูกต้องไม่คลาดเคลื่อน ในกรณีที่มีบริเวณนั้นมีหมุดหลักฐานการแผนที่หรือหลักหมายเขตเดิมหรือหมุดที่มีค่าพิกัดจาก U.T.M. เพียง 2 หมุด หรือหลัก และไม่อาจหาเพิ่มได้อีกในบริเวณใกล้เคียง หากปรากฏว่าหมุดหรือหลักดังกล่าวอยู่ในสภาพแน่นหนาไม่มีร่องรอยการถูกเคลื่อนย้าย และได้ทำการรังวัดตรวจสอบแล้วถูกต้องไม่คลาดเคลื่อน อนุโลมให้ใช้หมุดหลักฐานการแผนที่หรือหลักหมายเขตหรือหมุดที่มีค่าพิกัดจาก U.T.M. 2 หมุด หรือหลักนั้นเป็นหลักฐานการเชื่อมโยงสำหรับการรังวัดได้ แต่ทั้งนี้เจ้าหน้าที่ผู้ทำการรังวัดต้องบันทึกเหตุผลไว้ในสมุดสนาม การรังวัดตรวจสอบหมุดหรือหลักดังกล่าวที่จะใช้เป็นหลักฐานการเชื่อมโยงสำหรับการรังวัด เมื่อคำนวณตรวจสอบแล้ว ระยะเวลาว่างหมุดหรือหลักจะต้องมีความแม่นยำ (Accuracy) ไม่ต่ำกว่า 1:1,000 จึงจะถือว่าหมุดหรือหลักนั้นถูกต้องไม่คลาดเคลื่อน

(3) ให้ตั้งเข็มทิศหาอาซิมูท (Magnetic Azimuth) ทั้งของธงหน้าและธงหลังที่หมุดหลักฐานการแผนที่หรือหลักหมายเขตหรือหมุดที่มีค่าพิกัดจาก U.T.M. ที่ใช้เป็นหลักฐานในการออกงานรังวัดและคำนวณวงรอบ

(4) การอ่านค่าองศาราบ ให้อ่านหน้าซ้ายไม่น้อยกว่า 3 ครั้ง และหน้าขวาไม่น้อยกว่า 2 ครั้ง การอ่านค่าองศาตั้งให้อ่านทั้งหน้าซ้ายและหน้าขวาน้ำละ 1 ครั้ง การวัดระยะให้วัดไม่น้อยกว่า 2 ครั้ง โดยอ่านโซ่ถึงทศนิยมตำแหน่งที่ 4 และต้องจดระยะโซ่ที่วัดได้จริงพร้อมทั้งแสดงค่าแก้ไขทุกระยะที่ทำการรังวัด แล้วนำค่าเฉลี่ยของมุมราบ มุมตั้ง และระยะที่แก้ไขเป็นค่าที่ถูกต้องแล้วไปใช้ในการคำนวณ

(5) รายการรังวัดบรรจบหมุดต้องเขียนลงในสมุดสนามด้วยหมึกให้ชัดเจนและเรียบร้อยไม่ว่าในกรณีใด ๆ ห้ามขูดหรือลบรายการรังวัด การแก้ไขรายการรังวัดให้ใช้วิธีขีดฆ่าโดยให้เห็นตัวเลขเดิมแล้วเขียนตัวเลขที่แก้ไขไว้คู่กัน เมื่อแก้ไขแล้วให้ผู้ทำการรังวัดลงชื่อกำกับตัวเลขที่แก้ไขไว้ทุกแห่ง

(6) การคำนวณวงรอบให้ปฏิบัติตามหลักเกณฑ์ ดังนี้

ก. ผลรวมของมุมราบจะผิดพลาดได้ไม่เกิน  $\pm 30''\sqrt{\text{จำนวนมุม}}$

ข. วงรอบจะต้องมีความแม่นยำ (Accuracy) ไม่ต่ำกว่า 1:3,000 เว้นแต่ในท้องที่ทุรกันดารยากแก่การรังวัด ผ่อนผันให้มีความแม่นยำไม่ต่ำกว่า 1:2,000 ได้ ถ้าผลของการคำนวณวงรอบมีความแม่นยำต่ำกว่าที่กำหนด ให้ทำการรังวัดตรวจสอบใหม่

การคำนวณเนื้อที่ ให้คำนวณอย่างละเอียดจากค่าพิกัดจากโดยวิธี Double Meridian Distance การคำนวณวงรอบและการคำนวณเนื้อที่ ต้องคำนวณให้แล้วเสร็จในสนาม หากปรากฏว่ามีความผิดพลาดหรือคลาดเคลื่อนอันเกิดจากการรังวัด ให้ทำการรังวัดตรวจสอบแก้ไขทันที

(7) การตัดค่าพิกัดฉากลงในบัตรพิกัดฉาก ให้ตัดเรียงลำดับหมายเลขมุม ประทานบัตร โดยให้ใช้สีน้ำเงินหรือสีดำสำหรับค่าพิกัดฉากใหม่ และสีแดงสำหรับค่าพิกัดฉากเก่ากับ ให้คัดทิส ระยะเวลา และเครื่องหมายหลักหมายเขตลงในบัตรพิกัดฉากให้ถูกต้องครบถ้วน พร้อมทั้งให้ หมายเหตุว่าค่าพิกัดฉากที่ได้จากการรังวัดเป็นค่า U.T.M. ของกรมแผนที่ทหาร หรือ U.T.M. โดย การกำหนดจุดในแผนที่ บัตรพิกัดฉากที่จะใช้เป็นหลักฐานทางแผนที่ต้องมีลายมือชื่อ ผู้คัด ผู้ทาน และผู้ตรวจ และลงวัน เดือน ปี ที่คัดกำกับไว้เป็นหลักฐานในตอนท้ายของบัตรด้วย

(8) สมุดสนามที่ทำกรรังวัดบรรจบหมุดด้วยกล้องรีโอโดไลท์และโซ่ นอกจากจะแสดงรายการรังวัดมุมและระยะแล้ว จะต้องแสดงรายละเอียดการปฏิบัติงานทุกวัน และ บันทึกการชี้แจงเหตุผลกรรังวัดในเรื่องต่าง ๆ ก่อนที่จะส่งสมุดสนามให้ตรวจสอบ ต้องลงนาม รับรองว่าเป็นต้นฉบับจริง พร้อมทั้งแนบแผนที่แสดงกรรังวัด แผนที่คำขอต่าง ๆ แผนที่แสดง จุดที่ตั้งคำขอ (ถ้ามี) แผนที่แสดงกรรังวัดตรวจสอบภูมิประเทศที่ทำการสร้างหมุดหลักฐาน การแผนที่ และแผนที่แสดงจุดที่ตั้งของหมุดหลักฐานการแผนที่ที่สร้างขึ้น (ถ้ามี) การส่งสมุดสนาม ให้ส่งพร้อมรายการคำนวณวงรอบ บัตรพิกัดฉาก รายการคำนวณเนื้อที่และรายการคำนวณเกี่ยวกับการ ส่งดวงอาทิตย์ (ถ้ามี) สมุดสนาม บัตรพิกัดฉาก และรายการคำนวณต่าง ๆ ให้ทำสำเนาเก็บไว้ที่ สำนักงานอุตสาหกรรมจังหวัด 1 ชุด

ข้อ 14 การรังวัดด้วยวิธีเครื่องรับระบบกำหนดตำแหน่งบนโลก (Global Positioning System : GPS) ร่วมกับการรังวัดด้วยกล้องสำรวจชนิดประมวลผลรวม (Total Station) หรือกล้อง รีโอโดไลท์ ให้ดำเนินการดังนี้

(1) ข้อกำหนดในการรังวัด

ก. ให้ใช้วิธีรังวัดด้วยเครื่องรับระบบกำหนดตำแหน่งบนโลก (GPS) โดย วิธีกร Differential GPS (DGPS) แบบสถิตย์ (Static)

ข. ระบบพิกัดใช้เป็นระบบพิกัดสากล เอเวอร์เรส สปีรอยด์ (Everest Spheroid), ค่า UTM Projection, Indian 1975 datum

ค. ในการรังวัดเพื่อสร้างโครงข่ายหลักให้รังวัดออกและเข้า บรรจบจาก หมุดหลักฐานการแผนที่ของกรมแผนที่ทหารหรือหมุดหลักฐานการแผนที่หลักของกรม หรือ หมุด หลักฐานการแผนที่ของหน่วยราชการอื่นที่มีค่าพิกัดฉากระบบกำหนดตำแหน่งบนโลก (GPS)

(2) ขั้นตอนการรังวัด

ก. ก่อนการรังวัดในแต่ละวันจะต้องทำการคำนวณ เพื่อที่จะเลือกเวลา ที่เหมาะสมที่สุดในการบันทึกค่าจากสัญญาณดาวเทียมโดย GPS จากระบบประมวลผล

ข. การวางสถานีโครงข่ายจะต้องสามารถเชื่อมต่อกับสถานีเดิมได้อย่างน้อย 2 สถานี หากโครงข่ายดังกล่าวอยู่ในบริเวณโครงข่ายที่กรมแผนที่ทหารได้ติดตั้งไว้ ให้ใช้สถานีดังกล่าวนั้นร่วมด้วย นอกจากนั้นสถานีโครงข่าย GPS จะได้รับการติดตั้งในบริเวณที่เหมาะสมและใกล้กับบริเวณเสาปักหมุดตามที่ได้ขอประทานบัตร ในระยะไม่เกิน 5 กิโลเมตร และอาจมีการติดตั้งสถานีเพื่อเพิ่มให้โครงข่ายหมุดมีประสิทธิภาพยิ่งขึ้น ตำแหน่งที่ตั้งของสถานี GPS จะต้องกำหนดให้เหมาะสมในพื้นที่เปิดโล่งไม่มีอุปสรรคกั้นในมุมสูงที่เกิน 15 องศาจากแนวราบ เพื่อให้สามารถรับสัญญาณดาวเทียมได้ชัดเจนและในการสร้างหมุดควบคุมจะเป็นไปตามระเบียบของ กรมอุตสาหกรรมการพื้นฐานและการเหมืองแร่ที่เกี่ยวข้อง

ค. เครื่องรับสัญญาณทั้งหมดจะทำการบันทึกผลอย่างต่อเนื่องพร้อมกันเป็น 1 โครงข่ายย่อยและการรังวัดในโครงข่ายย่อยต่อไปจะคงเครื่องรับไว้ที่สถานีเดิมอย่างน้อย 1 สถานี ของโครงข่ายย่อยแรกและตั้งที่สถานีใหม่ในโครงข่ายย่อยต่อ ๆ ไป

ง. การบันทึกข้อมูลสัญญาณดาวเทียมแต่ละสถานีจะต้องใช้เวลาในการวัดไม่น้อยกว่าครึ่งชั่วโมงและปฏิบัติตามดังนี้

- มีดาวเทียมอย่างต่ำที่รับสัญญาณได้ 4 ดวง
- มุมสูงของดาวเทียมอย่างน้อย 15 องศา จากแนวราบ
- ความเปิดโล่งด้านบน 70 องศา
- GDOP (เรขาคณิตของดาวเทียม) น้อยกว่า 6
- ค่าความถูกต้องของ GPS  $10 \text{ mm} \pm (1 \text{ ppm} \times \text{ความยาวของ Baseline})$
- ระดับความเที่ยงตรงในแนวตั้งในลำดับที่ 3 ( $0.012 \text{ m} \sqrt{k}$ , ซึ่ง  $k$  เป็นระยะทาง กิโลเมตร)

จ. ข้อมูลการรังวัดทั้งหมด จะต้องถูกประมวลผลในระบบพิกัด WGS 84 ellipsoid และการค่าพิกัดที่ปรับแก้แล้วจะต้องถูกแปลงไปสู่ระบบเอเวอร์เรสต์ อิลิปซอยด์ (Everst ellipsoid), UTM projection grid coordinate, และมีการปรับแก้โครงข่ายเพื่อให้ได้ความผิดพลาดน้อยกว่า 2 เซนติเมตร ในแต่ละสถานี

ฉ. การรังวัดเพื่อปักหมุดเขตพื้นที่คำขอประทานบัตร ให้นำเครื่องมือและวิธีการตามข้อ 12 หรือ 13 มาใช้ โดยใช้ค่าในการตั้งกล้องจากหมุดโครงข่ายจากเครื่องรับระบบกำหนดตำแหน่งบนโลก (GPS) ที่ได้สร้างไว้ใกล้หมุดเขตพื้นที่คำขอนั้น

### (3) อุปกรณ์เครื่องใช้ในการสำรวจ

เครื่องรับสัญญาณแบบ 2 ความถี่ จำนวนไม่น้อยกว่า 2 ชุด พร้อมเครื่องมือและอุปกรณ์ประมวลผลในระบบคอมพิวเตอร์



ข้อ 15 ในการรังวัดปักหลักหมายเขตคำขอประทานบัตรให้ปฏิบัติ ดังนี้

(1) ให้ทำการรังวัดตามแนวเขตที่ผู้ขอได้ยื่นคำขอไว้ หรือตามความประสงค์ของผู้ยื่นคำขอที่ต้องการตัดเนื้อที่ออกภายหลังจากที่ยื่นคำขอ โดยการรังวัดดังกล่าวต้องรังวัดให้เป็นแนวตรงระหว่างมุมเขตถึงมุมเขต ทั้งนี้เพื่อให้ผู้ยื่นคำขอได้ทราบแนวเขตที่แท้จริง และสะดวกต่อการตรวจสอบเขตพื้นที่คำขอประทานบัตรของเจ้าหน้าที่ เว้นแต่กรณีสภาพภูมิประเทศของแนวเขตด้านใดไม่อำนวยให้กระทำได้ให้ทำการรังวัดหลักเฉียงได้เท่าที่จำเป็นแต่เจ้าหน้าที่ผู้ทำการรังวัดบันทึกชี้แจงเหตุผลไว้ในสมุดสนาม

(2) ก่อนปักหลักหมายเขตลงที่มุมเขตคำขอประทานบัตรให้ตอกหมายเลขประจำมุม และหมายเลขหลักหมายเขตเหมืองแร่ก่อนแล้วปักหลักหมายเขตนั่นลงที่มุมเขตคำขอประทานบัตร โดยให้เรียงกันไปตามลำดับตั้งแต่หมายเลข 1 จนครบรอบเขตคำขอประทานบัตร ถ้ามุมเขตคำขอประทานบัตรมุมใดมีหลักหมายเขตประทานบัตรหรือคำขอประทานบัตรเดิมที่ได้ทำการรังวัดแล้วเป็นมุมร่วมอยู่ด้วยหลักเดียวหรือหลายหลัก ให้เว้นการปักหลักหมายเขตลงที่มุมร่วม และหลักหมายเขตต่อไปที่จะต้องปักใหม่ให้ข้ามหมายเลขประจำมุมของหลักหมายเขตที่เป็นมุมร่วมนั้นแล้วใช้หมายเลขที่ถัดไปให้ตรงกับมุมเขตคำขอที่ทำการรังวัด และไม่ว่าในกรณีใดๆ ห้ามมิให้ถอนหลักหมายเขตประทานบัตรหรือคำขอประทานบัตรที่ได้ทำการรังวัดแล้วขึ้นมาตอกหมายเลขใหม่อีก การปักหลักหมายเขตทุกหลักต้องปักก่อนที่จะตั้งกล้องทำการรังวัดผ่านทุกหลักด้วย

(3) การรังวัดคำขอประทานบัตรใหม่ หากคำขอประทานบัตรแปลงนั้นเดิมเป็นประทานบัตรหรือคำขอประทานบัตรที่ได้ทำการรังวัดแล้ว และภายหลังได้สิ้นอายุ ขอลอน ถูกเพิกถอน ถูกสั่งยกคำขอ ถูกสั่งไม่อนุญาต หรือถูกปฏิเสธคำขอ กรณีใดกรณีหนึ่ง แล้วแต่กรณี หากปรากฏว่าคำขอประทานบัตรแปลงที่จะทำการรังวัดใหม่ขอตามแนวเขตเดิมของประทานบัตรหรือคำขอประทานบัตรแปลงที่ได้ทำการรังวัดแล้วนั้น คำขอประทานบัตรแปลงที่จะทำการรังวัดใหม่ไม่จำเป็นต้องปักหลักหมายเขตเพิ่มเติม ให้ใช้หมายเลขหลักหมายเขตเหมืองแร่ของประทานบัตรหรือคำขอประทานบัตรที่ได้ทำการรังวัดไว้แล้ว และให้ใช้ค่าพิคคฉากเดิมเป็นค่าพิคคฉากของคำขอประทานบัตรแปลงใหม่

(4) มุมเขตคำขอประทานบัตรใด หากมีหลักหมายเขตประทานบัตรหรือคำขอประทานบัตรเดิม ที่ได้ทำการรังวัดแล้วเป็นมุมร่วมอยู่ด้วย แต่หลักหมายเขตนั้นสูญหายไปให้ทำการรังวัดปักหลักหมายเขตใหม่ลงในตำแหน่งเดิม (Refix) โดยใช้หมายเลขหลักเดิม แต่ถ้าภูมิประเทศไม่อำนวยให้กระทำได้ให้ปักหลักหมายเขตพยาน การปักหลักหมายเขตพยานให้ถือปฏิบัติตามหลักเกณฑ์ต่อไปนี้

ก. ต้องอยู่ใกล้กับตำแหน่งเดิมมากที่สุด และต้องมองเห็นจุดมุมเขตประทานบัตรหรือคำขอประทานบัตรเดิมนั้น

ข. ต้องปักอยู่ในเขตของแปลงคำขอที่ทำการรังวัดใหม่ โดยใช้หมายเลขของแปลงคำขอใหม่

ค. ต้องปักมุมเขตละหนึ่งหลัก จะปักหลักเดียวใช้ร่วมกันหลายมุมเขตไม่ได้

ในกรณีที่ไม่สามารถปักหลักหมายเขตลงในตำแหน่งเดิมและไม่สามารถปักหลักหมายเขตพยานได้ เพราะพื้นที่นั้นกลายเป็นชุมชนเมืองและมีประธานบัตรแปลงอื่นอยู่ข้างเคียง ให้ใช้จุดกำหนดเป็นมุมเขตคำขอในแผนที่ โดยให้สร้างหมุดโยงยึดอย่างน้อย 1 ชุด จำนวน 3 หมุด ให้มีระยะห่างระหว่างหมุดไม่น้อยกว่า 40 เมตร พร้อมทั้งให้รังวัดเป็นวงรอบบรรจบหมุด หมุดโยงยึดที่สร้างขึ้นให้ใช้หมายเลขอักษร R (R ย่อมาจาก Reference) นำหน้าหมายเลขประจำหมุดเรียงตามลำดับทับด้วยหมายเลขประจำแปลงนั้น ๆ โดยเริ่มตั้งแต่หมายเลข R1 เป็นต้นไป หมุดโยงยึดที่สร้างขึ้นต้องพยายามให้ใกล้จุดกำหนดมากที่สุด สามารถใช้เป็นจุดโยงยึดไปยังมุมเขตที่เป็นจุดกำหนดหลายมุมเขตได้

กรณีรังวัดคำขอประธานบัตรคราวเดียวกันหลายแปลงซึ่งเป็นเจ้าของเดียวกันหรือร่วมโครงการทำเหมืองเดียวกันและมีมุมร่วมที่ไม่สามารถปักหลักหมายเขตได้ อนุโลมให้สร้างหมุดโยงยึด (หมุด R) อย่างน้อย 1 ชุด

(5) ถ้าหลักหมายเขตคำขอใด ที่จะต้องปักในแนวด้านร่วมของประธานบัตรหรือคำขอประธานบัตรเดิมซึ่งเป็นเจ้าของเดียวกัน หรือร่วมโครงการทำเหมืองเดียวกัน หรืออยู่ในบริเวณที่กำลังทำเหมืองเข้าหา ให้เจ้าหน้าที่ผู้ทำการรังวัดใช้ดุลพินิจที่จะไม่ปักหลักเขตของคำขอในแนวด้านร่วมกับประธานบัตรเดิมนั้นได้

ในกรณีที่คำขอใดมีหลักหมายเขตร่วมของประธานบัตรหรือคำขอประธานบัตรเดิมซึ่งเป็นเจ้าของเดียวกัน หรือร่วมโครงการทำเหมืองเดียวกัน อยู่ในชุมชนเมืองหรืออยู่ในบริเวณที่กำลังทำเหมืองเข้าหา ให้เจ้าหน้าที่ผู้ทำการรังวัดปฏิบัติตาม ข้อ 15 (4)

กรณีมีความจำเป็นต้องรังวัดปักหลักหมายเขตพยานหรือสร้างหมุดโยงยึดจุดกำหนด หรือไม่ปักหลักหมายเขตของคำขอในแนวด้านร่วมกับประธานบัตรเดิม ให้เจ้าหน้าที่ผู้ทำการรังวัดบันทึกเหตุผลความจำเป็นไว้ในสมุดสนามทุกครั้ง

(6) การรังวัดคำขอประธานบัตรที่ไม่มีประธานบัตรหรือคำขอประธานบัตรที่ได้ทำการรังวัดแล้วอยู่ข้างเคียง หากมีความจำเป็นต้องปักหลักหมายเขตพยานหรือสร้างหมุดโยงยึดจุดกำหนดให้ปฏิบัติโดยยึดหลักเกณฑ์ตามข้อ 15 (4) โดยอนุโลม

(7) ในกรณีที่หลักหมายเขตพยานเดิมสูญหายให้ปฏิบัติ ดังนี้

ก. ให้ปักหลักหมายเขตใหม่ลงตามค่าพิกัดฉากของจุดมุมเขตเดิม โดยให้ใช้ หมายเลขของหลักหมายเขตใหม่

ข. ถ้าไม่สามารถปฏิบัติตาม ก. ได้ ให้ปักหลักหมายเขตใหม่ลงตามค่าพิกัดฉากของหลักหมายเขตพยานเดิมที่สูญหาย โดยใช้หมายเลขหลักหมายเขตพยานเดิม

ค. ถ้าไม่สามารถปฏิบัติตาม ก. และ ข. ได้ ให้ปักหลักหมายเขตพยานใหม่ อยู่ภายในแปลงคำขอที่ทำการรังวัดใหม่ โดยใช้หมายเลขของหลักหมายเขตใหม่ ทั้งนี้ ให้ตอก เครื่องหมาย W ไว้หน้าหมายเลขของหลักหมายเขตพยานใหม่นั้นด้วย

(8) ระยะเวลาปักหลักหมายเขตตามแนวคำขอประทานบัตร ให้ปักหลัก หมายเขตห่างกันไม่เกิน 400 เมตร เว้นแต่หลักหมายเขตนั้นอยู่ในแนวด้านร่วมของคำขอ ประทานบัตรซึ่งเป็นเจ้าของเดียวกัน สำหรับในกรณีการรังวัดคำขอประทานบัตรทำเหมืองใต้ดิน ให้ปักหลักหมายเขตเหมืองแร่ห่างกันเกินกว่า 400 เมตร ได้เท่าที่จำเป็น ทั้งนี้ ขึ้นอยู่กับความ เหมาะสมของสภาพภูมิประเทศแต่ละพื้นที่

(9) ในคำขอประทานบัตร คำขอใบอนุญาตอื่น ๆ แปลงหนึ่งต้องปักหลักหมาย เขตให้มองเห็นกันจากหลักหมายเขตหนึ่งไปยังอีกหลักหมายเขตหนึ่งอย่างน้อย 3 หลัก และระยะห่างไม่น้อยกว่า 40 เมตร โดยให้เรียงไปตามลำดับมุมติดต่อกัน และเทคนิครีตที่ฐานของ หลักหมายเขตนั้น

กรณีทำการรังวัดเป็นกลุ่มในคราวเดียวกันให้ดำเนินการตามวรรคแรก เฉพาะด้านนอกทุกด้านของกลุ่มคำขอนั้น เพื่อใช้สำหรับออกงานรังวัดในคราวต่อไป

(10) การรังวัดสอบเขตในกรณีหลักหมายเขตเดิม หรือหลักหมายเขตพยานเดิม สูญหาย ให้ปฏิบัติโดยยึดหลักเกณฑ์ตามข้อ 15(4) และ (7) โดยอนุโลม

ข้อ 16 การรังวัดเก็บรายละเอียดเส้นทาง ห้วย ลำน้ำ ชุมเหมือง และอาคารหรือ ถาวรวัตถุใดที่จำเป็นต้องแสดงไว้ในเขตคำขอประทานบัตร ให้ทำการรังวัดโดยกล้องสำรวจชนิด ประมวลผลรวม (Total Station) หรือใช้เข็มทิศและโซ่ หรือโดยวิธีสเตเดีย (Stadia)

ข้อ 17 ในกรณีที่คำขอประทานบัตรได้ยื่นขอตามแนวเขตเดิมของประทานบัตรหรือ คำขอประทานบัตรหนึ่งแปลงหรือหลายแปลงที่มีแนวเขตติดต่อกัน และมีเนื้อที่รวมกันไม่เกิน 300 ไร่ ซึ่งได้รังวัดปักหลักหมายเขต พร้อมทั้งไต่สวนไว้เรียบร้อยแล้วภายในระยะเวลาไม่เกิน 2 ปี นับแต่ วันที่ได้รังวัดเสร็จ หากเจ้าหน้าที่ออกไปตรวจสอบแล้วปรากฏว่าหลักหมายเขตเดิมอยู่ครบถ้วนและ ไม่คลาดเคลื่อนไม่ต้องทำการรังวัดใหม่ แต่ต้องไต่สวนใหม่และให้ใช้หมายเลขหลักหมายเขตของ แปลงใดแปลงหนึ่งเป็นหมายเลขประจำแปลงของคำขอแปลงนั้น

การยื่นคำขอประทานบัตรในที่ว่างระหว่างประทานบัตร หรือคำขอประทาน บัตรแปลงหนึ่งหรือหลายแปลงที่ได้ทำการรังวัดและไต่สวนไว้แล้ว ภายในระยะเวลาไม่เกิน 2 ปี นับตั้งแต่วันที่ได้ทำการรังวัดเสร็จ และคำขอประทานบัตรที่ได้อื่นใหม่นั้น ได้อาศัยหลักหมายเขตเดิม ของประทานบัตรหรือคำขอประทานบัตรเป็นหลักหมายเขตโดยรอบทุกด้าน ในกรณีนี้ต้องทำการ รังวัดและไต่สวนใหม่

ข้อ 18 ในการรังวัดเพื่อกันเนื้อที่กรรมสิทธิ์หรือสิทธิอื่นใดออกจากคำขอให้ทำการรังวัดด้วยกล้องรีโอดีโไลท์และโซ่ หรือด้วยกล้องสำรวจชนิดประมวลผลรวม (Total Station)

ข้อ 19 ค่าธรรมเนียมเส้นรังวัดสำหรับคำขอประทานบัตรให้คำนวณตามความยาวของระยะที่ได้ทำการรังวัดจริงโดยรอบเขตคำขอประทานบัตร ทั้งนี้ไม่รวมความยาวของระยะเส้นรังวัดโยงยึด

ข้อ 20 ในกรณีที่ผู้ยื่นคำขอประทานบัตร ขอให้เจ้าหน้าที่ทำการรังวัดออกนอกเขตคำขอประทานบัตรที่ยื่นขอไว้ ให้กระทำได้ในกรณีดังต่อไปนี้

(1) ที่แปลงนั้น ผู้ยื่นคำขอมิกรรมสิทธิ์หรือสิทธิครอบครองตามประมวลกฎหมายที่ดิน หรือได้รับคำยินยอมเป็นหนังสือจากเจ้าของที่ดินให้ยื่นคำขอประทานบัตรทับที่ดินดังกล่าวได้ และผู้ยื่นคำขอได้ระบุว่าได้ยื่นคำขอประทานบัตรทับที่ดินกรรมสิทธิ์หรือสิทธิครอบครองนั้นไว้ในคำขอประทานบัตรด้วย

(2) ที่แปลงนั้น อยู่ในเขตคำขอหรือหมู่คำขออาชญาบัตรผูกขาดสำรวจแร่ของผู้ยื่นคำขอเอง หรือของบุคคลอื่นซึ่งได้ยินยอมให้ผู้ยื่นคำขอยื่นขอทับได้ ซึ่งคำขอหรือหมู่คำขอนั้นมิได้ทับคาบเกี่ยวพื้นที่คำขอประทานบัตรหรือคำขออาชญาบัตรผูกขาดสำรวจแร่ของบุคคลอื่นที่ได้ยื่นขอไว้ก่อน และผู้ยื่นคำขอได้ระบุว่าได้ยื่นคำขอประทานบัตรทับคำขอหรือหมู่คำขอดังกล่าวไว้ในคำขอประทานบัตรด้วย

(3) ที่แปลงนั้น อยู่ในเขตอาชญาบัตรผูกขาดสำรวจแร่หรือหมู่อาชญาบัตรผูกขาดสำรวจแร่ของผู้ยื่นคำขอเอง และผู้ยื่นคำขอได้ระบุว่าได้ยื่นคำขอประทานบัตรทับอาชญาบัตรผูกขาดสำรวจแร่หรือหมู่อาชญาบัตรผูกขาดสำรวจแร่ดังกล่าวไว้ในคำขอประทานบัตรด้วย

(4) ที่แปลงนั้นอยู่ในเขตหมู่คำขอประทานบัตรของผู้ยื่นคำขอเอง ซึ่งหมู่คำขอประทานบัตรนั้นได้ยื่นขอโดยมีแนวเขตติดต่อกัน

(5) ที่แปลงนั้น เป็นคำขอประทานบัตรเหมืองแร่รัตนชาติ แร่หินอุตสาหกรรม ซึ่งอธิบดีเห็นชอบ

การรังวัดออกนอกเขตคำขอประทานบัตรในกรณีดังกล่าว ให้กระทำได้โดยมีเนื้อที่ไม่เกินคำขอ และให้ผู้ทำการรังวัดบันทึกความประสงค์ของผู้ยื่นคำขอ กับให้ผู้ยื่นคำขอลงนามในบันทึกนั้นด้วย และภายหลังจากที่ทำการรังวัดเสร็จ ผู้ยื่นคำขอและเจ้าหน้าที่ผู้ทำการรังวัดต้องกลับมาทำแผนที่แสดงเขตที่ทำการรังวัดได้ ณ ที่ทำการฝ่ายอุตสาหกรรมพื้นฐานและเหมืองแร่ท้องถิ่น โดยแนบแผนที่แสดงเขตคำขอเดิมไว้ด้วย

กรณีการรังวัดนอกเขตคำขอประทานบัตร สำหรับชนิดแร่ที่กรมมีนโยบายจัดสรรเนื้อที่ให้ผู้ยื่นคำขอประทานบัตรและเป็นแร่ที่อธิบดีเห็นชอบตามข้อ 20 (5) แล้ว ให้ดำเนินการ

รังวัดได้แม้จะมีพื้นที่เกินคำขอ โดยให้เจ้าหน้าที่ผู้ทำการรังวัดและผู้ยื่นคำขอดำเนินการเช่นเดียวกับการรังวัดออกนอกเขตคำขอประทานบัตรในวรรคก่อน

ข้อ 21 การรังวัดคำขอประทานบัตรในทะเลให้ทำการรังวัดด้วยกล้องซีไอโอดีไลท์และโซ่หรือกล้องสำรวจชนิดประมวลผลรวม (Total Station) โดยสร้างหมุดโยงยึด (หมุด R) ไว้ตามชายฝั่งทะเลชุดละ 3 หมุด ชุดเดียวหรือหลายชุดให้เพียงพอสำหรับใช้เป็นจุดโยงยึดเพื่อตรวจสอบมุมเขตคำขอประทานบัตรในทะเลได้ทุกมุมเขต

ข้อ 22 เมื่อทำการรังวัดกำหนดเขตคำขอประทานบัตรเสร็จแล้ว ให้เจ้าหน้าที่ผู้ทำการรังวัดนำกำนันหรือผู้ใหญ่บ้านเจ้าของท้องที่ พร้อมผู้ยื่นคำขอหรือผู้นำรังวัดไปได้สวนพื้นที่คำขอประทานบัตร ตามคำถามที่กำหนดไว้ในแบบพิมพ์รายงานการได้สวน (พร.22)

ในรายงานการได้สวนประกอบคำขอประทานบัตร (พร.22) นอกจากจะแสดงรายละเอียดลักษณะภูมิประเทศตามสภาพที่เป็นจริงในพื้นที่คำขอแล้วจะต้องแสดงรายละเอียดลักษณะภูมิประเทศ พร้อมจัดทำแผนที่สังเขปบริเวณใกล้เคียงภายในรัศมี 2 กิโลเมตรจากเขตคำขอประทานบัตร โดยให้แสดงเกี่ยวกับ

- (1) สภาพภูมิประเทศ
- (2) ลำธาร ห้วย พรุ แหล่งน้ำซับซึม รวมทั้ง คู คลอง หนอง และบึง
- (3) สิ่งปลูกสร้าง หมู่บ้าน วัด สำนักสงฆ์ โบราณสถาน โบราณวัตถุ และปูชนียสถาน
- (4) พื้นที่ลุ่มน้ำ (ชั้นใด) ตามมติคณะรัฐมนตรีเกี่ยวกับการกำหนดชั้นคุณภาพลุ่มน้ำ หากบริเวณดังกล่าวยังไม่ได้กำหนดชั้นคุณภาพลุ่มน้ำก็ให้ระบุว่าจะไม่มีการกำหนด

ข้อ 23 เมื่อเจ้าหน้าที่ผู้ทำการรังวัดได้รังวัดเสร็จและกลับมาปฏิบัติงาน ณ ที่ทำการฝ่ายอุตสาหกรรมพื้นฐานและการเหมืองแร่ท้องที่ ให้ปฏิบัติดังต่อไปนี้

- (1) ส่งสมุดสนามให้หัวหน้าฝ่ายรับทราบและลงนามยืนยันว่าเป็นสมุดสนามต้นฉบับที่ใช้ในการรังวัดจริง
- (2) เขียนแผนที่แสดงการรังวัดคำขอ (พร.23) แผนที่แสดงการรังวัด แผนที่ประกาศ แผนที่แสดงจุดที่ตั้ง แผนที่ประกอบการเขียนแบบพิมพ์ประทานบัตร แผนที่แสดงการรังวัดตรวจสอบภูมิประเทศ จุดที่สร้างหมุดหลักฐานการแผนที่ (ถ้ามี) และแผนที่แสดงจุดที่ตั้งหมุดหลักฐานการแผนที่ (ถ้ามี) แผนที่ดังกล่าวให้เขียนโดยใช้มาตราส่วนตามแผนที่ระวางคำขอในปัจจุบัน คือ 1:50,000 1:25,000 , 1:10,000 , 1:5,000 , 1:2,500 หรือ 1:1,000 ตามความเหมาะสมของแผนที่นั้น ๆ หลักเกณฑ์ และรูปแบบการเขียนแผนที่ให้ถือปฏิบัติดังนี้

ก. การเขียนแผนที่แนบท้ายประกาศ แผนที่คำขอ หรือแผนที่ประกอบการเขียนแบบพิมพ์ประทานบัตร ให้เขียนตามตัวอย่าง (ข) ส่วนคำขอประทานบัตรในทะเลให้เขียน

ตามตัวอย่าง (ค) และรายละเอียดการเขียนแผนที่แนบท้ายระเบียบนี้ หากมีทางน้ำหรือทางหลวงสาธารณะในรัศมี 50 เมตร จากเขตคำขอประทานบัตรให้แสดงไว้ด้วย

ข. การเขียนหมายเลขระวางแผนที่ให้เขียนตามตัวอย่าง (ง) แนบท้ายระเบียบนี้

ค. การเขียนเครื่องหมายแผนที่ ให้เขียนตามตัวอย่าง (จ) แนบท้ายระเบียบนี้

ง. การเขียนแผนที่แสดงจุดที่ตั้งให้เขียนในแผนที่ภูมิประเทศมาตราส่วน 1:50,000 ของกรมแผนที่ทหารให้แสดงจุดที่ตั้งคำขอประทานบัตรและประทานบัตรที่มีภายในรัศมี 5 กิโลเมตร โดยรอบคำขอประทานบัตรกับให้ระบุลำดับชุดและระวางของแผนที่ดังกล่าวให้ครบถ้วนตามตัวอย่างแนบท้ายระเบียบนี้

จ. การเขียนแผนที่รังวัดแสดงการรังวัดคำขอ (พร.23) ไม่ต้องเขียนเส้นรังวัดแสดงการโยงยึด แต่ให้ระบุว่าได้รังวัดโยงยึดมาจากหมุดชนิดใด ได้สร้างหมุดหลักฐานไว้กี่ชุด และให้เขียนรายละเอียดทุกชนิดเกี่ยวกับการรังวัดรอบเขตแปลงให้ครบถ้วนรวมทั้งแสดงการทับคาบเกี่ยว (ถ้ามี) แสดงการวางเขตทับที่ดินกรรมสิทธิ์หรือสิทธิครอบครอง คำขออาชญาบัตรอาชญาบัตร คำขอประทานบัตร ประทานบัตร (ถ้ามี) และให้แสดงเขตคำขอเดิมไว้ด้วย กับให้หมายเหตุข้อความในเรื่องนั้น ๆ ไว้ให้ชัดเจน

(3) ให้เจ้าหน้าที่ผู้ทำการรังวัดเขียนแผนที่ให้แล้วเสร็จ ก่อนรวบรวมแผนที่ดังกล่าวพร้อมสมุดสนาม รายการคำนวณต่าง ๆ และบัตรพิศักษาก ส่งให้กองวิศวกรรมบริการตรวจสอบ ภายใน 15 วัน ให้เจ้าหน้าที่ผู้ทำการรังวัดลงแผนที่ระวางคำขอและหมายเหตุทะเบียนต่าง ๆ ให้เรียบร้อยครบถ้วน

ข้อ 24 การส่งผลงานรังวัดให้ส่งตามแบบพิมพ์ พร. 35 โดยต้องระบุข้อความและจำนวนเอกสารที่รวบรวมส่งให้ถูกต้องครบถ้วน กรณีเป็นคำขอประทานบัตรในทะเลให้หมายเหตุด้วยว่าเป็นคำขอประทานบัตรในทะเล การส่ง พร.35 ให้ส่งคำขอละ 1 ฉบับ ถ้าใช้ พร.35 ฉบับเดียวสำหรับคำขอประทานบัตรหลายแปลงให้ส่งสำเนา พร.35 เท่ากับจำนวนแปลงไปด้วย

ข้อ 25 ให้ฝ่ายสำรวจ กองวิศวกรรมบริการ ตรวจสอบงานคำนวณ และวิธีการรังวัดให้เป็นไปตามระเบียบนี้ และเขียนแบบพิมพ์ประทานบัตรส่งให้สำนักเหมืองแร่และสัมปทาน การเขียนแผนที่แนบท้ายประทานบัตร ให้เขียนตามตัวอย่าง (ฉ) แนบท้ายระเบียบนี้

/หมวด 3 ...

### หมวด 3

#### ว่าด้วยการรังวัดกำหนดเขตคำขอรับใบอนุญาต

ข้อ 26 การรังวัดกำหนดเขตพื้นที่คำขอรับใบอนุญาตปลูกสร้างอาคารเกี่ยวกับการทำเหมืองหรือจัดตั้งสถานที่เพื่อการแต่งแร่นอกเขตเหมืองแร่ คำขอรับใบอนุญาตจัดตั้งสถานที่เพื่อการเก็บขังน้ำขุ่นข้นหรือมูลดินทรายนอกเขตเหมืองแร่ คำขอรับใบอนุญาตรับช่วงการทำเหมือง และคำขอใบอนุญาตปิดกั้น ทำลาย หรือกระทำให้เสื่อมประโยชน์แก่ทางหลวงหรือทางน้ำสาธารณะ ให้ทำการรังวัดโดยวิธีรังวัดบรรจบมุมด้วยกล้องธีโอดอลไลท์และโซ่ หรือ กล้องสำรวจชนิดประมวลผลรวม (Total Station) เว้นแต่คำขอรับใบอนุญาตปลูกสร้างอาคารเกี่ยวกับการทำเหมือง หรือจัดตั้งสถานที่เพื่อการแต่งแร่ นอกเขตเหมืองแร่ ที่ผู้ขอมีกรรมสิทธิ์ที่ดินตามประมวลกฎหมายที่ดินในพื้นที่ที่ขอนั้นเต็มทั้งแปลง ให้ผู้ขอใช้แผนที่ที่แสดงกรรมสิทธิ์ที่ดินเป็นแผนที่แสดงเขตคำขอได้โดยไม่ต้องทำการรังวัดปักหลักหมายเขต แต่ต้องให้ผู้ขอแสดงแผนที่ที่ดินโดยละเอียดเพื่อให้เจ้าหน้าที่ออกไปตรวจสอบพื้นที่ได้

คำขอรับใบอนุญาตรับช่วงการทำเหมืองหากยื่นขอเต็มทั้งแปลงประทานบัตรหรือยื่นขอตามแนวเขตประทานบัตรระหว่างหลักหมายเขตเดิมหลักหนึ่งถึงหลักหมายเขตเดิมอีกหลักหนึ่ง และไม่มีกรปักหลักหมายเขตเพิ่มเติม ไม่ต้องทำการรังวัดใหม่ กรณีที่ต้องทำการรังวัด คำขอใบอนุญาตรับช่วงการทำเหมืองหลักหมายเขตที่จะปักเป็นมุมเขตให้ใช้หลักหมายเขตเหมืองแร่ และใช้หมายเลข S (S ย่อมาจาก Sublease) นำหน้าหมายเลขประจำมุมเรียงต่อจากหมายเลขมุมเขตประทานบัตรแปลงนั้นทับด้วยหมายเลขหลักหมายเขตเหมืองแร่

การรังวัดกำหนดเขตพื้นที่คำขอรับใบอนุญาตแต่งแร่ (ที่มีใช้ที่ดินที่มีโฉนด นส.3 นส.3 ก หรือ นส.3 ข) และคำขอรับใบอนุญาตประกอบโลหกรรมให้รังวัดออกจากมุมที่มีค่าพิกัดฉาก U.T.M. โดยวิธีรังวัดบรรจบมุมด้วยกล้องธีโอดอลไลท์และโซ่หรือกล้องสำรวจชนิดประมวลผลรวม (Total Station) หรือวิธีสเตเดีย (Stadia) หรือวิธีเข็มทิศและโซ่แล้วแต่กรณี โดยใช้หมายเลข 00 (ศูนย์ศูนย์) นำหน้าหมายเลขประจำแปลงส่วนเลขทับประจำแปลงของคำขอรับใบอนุญาตแต่งแร่และคำขอรับใบอนุญาตประกอบโลหกรรมให้ใช้หมายเลขลำดับต่อไปของหมายเลขหลักหมายเขตเหมืองแร่เป็นหมายเลขประจำแปลง

การรังวัดคำขอรับใบอนุญาตตดน้ำหรือชักน้ำให้ทำการรังวัดโดยวิธีใช้เข็มทิศและโซ่หรือโดยวิธีสเตเดีย (Stadia) วิธีใดวิธีหนึ่ง

การรังวัดคำขอรับใบอนุญาตอื่นๆตามกฎหมายแร่ให้ทำการรังวัดโดยวิธีการรังวัดบรรจบมุมด้วยกล้องธีโอดอลไลท์และโซ่ หรือกล้องสำรวจชนิดประมวลผลรวม (Total Station) หรือโดยวิธีสเตเดีย (Stadia) หรือโดยเข็มทิศและโซ่ แล้วแต่กรณี

ข้อ 27 การรังวัดโดยวิธีบรรจบหมุดด้วยกล้องรีโอดีไลท์และโซ่ หรือด้วยกล้องสำรวจชนิดประมวลผลรวม (Total Station) ให้ปฏิบัติตามข้อ 12 หรือข้อ 13 แห่งระเบียบนี้ โดยอนุโลม

ข้อ 28 การรังวัดปักหลักหมายเขตพื้นที่คำขอรับใบอนุญาตจัดตั้งสถานที่เพื่อการเก็บขังน้ำขุ่นข้นหรือมูลดินทรายนอกเขตเหมืองแร่ และพื้นที่คำขอรับใบอนุญาตปลูกสร้างอาคารเกี่ยวกับการทำเหมืองหรือจัดตั้งสถานที่เพื่อการแต่งแร่ นอกเขตเหมืองแร่ ให้ปฏิบัติเช่นเดียวกับการรังวัดปักหลักหมายเขตคำขอประทานบัตรตามข้อ 15 แห่งระเบียบนี้โดยอนุโลม ส่วนการใช้หมายเลขหลักหมายเขตให้ใช้หมายเลขประจำมุมทับด้วยหมายเลข 0 (ศูนย์) นำหน้าหมายเลขประจำแปลงของคำขอรับใบอนุญาตจัดตั้งสถานที่เพื่อการเก็บขังน้ำขุ่นข้นหรือมูลดินทรายนอกเขตเหมืองแร่ และหมายเลขประจำมุมทับด้วยหมายเลข 00 (ศูนย์ศูนย์) นำหน้าหมายเลขประจำแปลงของคำขอรับใบอนุญาตปลูกสร้างอาคารเกี่ยวกับการทำเหมืองหรือจัดตั้งสถานที่เพื่อการแต่งแร่ นอกเขตเหมืองแร่

ในกรณีที่คำขอรับใบอนุญาตจัดตั้งสถานที่เพื่อการเก็บขังน้ำขุ่นข้นหรือมูลดินทรายนอกเขตเหมืองแร่มีมากกว่า 1 แปลง ให้ใช้หมายเลขมุมเขตคำขอแปลงหลัง เรียงต่อจากเลขหมายมุมเขตของคำขอแปลงก่อน

ข้อ 29 ในกรณีที่คำขอรับใบอนุญาตจัดตั้งสถานที่เพื่อการเก็บขังน้ำขุ่นข้นหรือมูลดินทรายนอกเขตเหมืองแร่ หรือคำขอรับใบอนุญาตปลูกสร้างอาคารเกี่ยวกับการทำเหมืองหรือการจัดตั้งสถานที่เพื่อการแต่งแร่ นอกเขตเหมืองแร่ ได้ยื่นตามแนวเขตเดิมของคำขอรับใบอนุญาตดังกล่าวหนึ่งแปลง หรือหลายแปลงที่มีแนวเขตติดต่อกันและมีเนื้อที่รวมกันไม่เกิน 300 ไร่ ที่ได้ทำการรังวัดปักหลักหมายเขตและได้สวนไว้ก่อนแล้วภายในระยะเวลาไม่เกิน 2 ปี นับจากวันทำการรังวัดเสร็จ ถ้าปรากฏว่าเจ้าหน้าที่ได้ออกไปตรวจสอบแล้ว หลักหมายเขตเดิมอยู่ครบถ้วนและไม่คลาดเคลื่อน ไม่ต้องทำการรังวัดใหม่แต่ต้องทำการได้สวนใหม่และให้ใช้หมายเลขหลักหมายเขตของแปลงใดแปลงหนึ่งเป็นหมายเลขประจำแปลงของคำขอนั้น

ข้อ 30 การรังวัดคำขอรับใบอนุญาตตบหน้าหรือชักน้ำ ให้ทำการรังวัดโยงยึดออกจากหมุดหลักฐานการแผนที่หรือหลักหมายเขตหรือหมุดที่มีพิกักฉลาก U.T.M. อย่างน้อย 1 หมุดหรือหลักรังวัดไปตามแนวทางที่ผู้ขอได้ยื่นคำขอไว้หรือตามที่ผู้ขอต้องการ เพื่อประกอบการพิจารณาอนุญาต

ข้อ 31 เมื่อทำการรังวัดตามข้อ 30 เสร็จแล้ว ให้เจ้าหน้าที่ผู้ทำการรังวัดนำกำหนดหรือผู้ใหญ่บ้านเจ้าของท้องที่ พร้อมผู้ยื่นคำขอหรือผู้นำรังวัดไปได้สวนแนวทางที่รังวัดนั้น การเขียนรายงานการได้สวนต้องให้มีข้อความครบถ้วน ตามคำถามที่กำหนดไว้ในแบบพิมพ์รายงานการได้สวน (พร. 62)



ข้อ 32 เมื่อดำเนินการตามข้อ 30 ข้อ 31 และได้รับใบอนุญาตแล้ว ให้คำนวณหาปริมาณน้ำเพื่อนำมาเป็นเกณฑ์เรียกเก็บค่าธรรมเนียมน้ำ โดยให้ปฏิบัติดังนี้

(1) วิธีการท่อน้ำหรือชักน้ำไปตามลำราง ให้ส่งเจ้าหน้าที่ไปวัดความกว้าง ความลึกของลำรางที่ผู้ขอได้ขุดเสร็จแล้ว พร้อมหาอัตราความเร็วของกระแส น้ำของสายน้ำในลำรางด้วย เพื่อมาประกอบการคำนวณหาปริมาณน้ำ

(2) วิธีการท่อน้ำหรือชักน้ำโดยใช้เครื่องจักร ให้ส่งเจ้าหน้าที่ไปวัดความยาวของท่อจากปลายท่อที่รับน้ำถึงปลายท่อที่ส่งน้ำ ความสูงของระดับน้ำที่จะสูบน้ำขึ้น และเส้นผ่าศูนย์กลางของปลายท่อรับน้ำ พร้อมทั้งตรวจสอบจำนวนแรงม้าของเครื่องจักรสูบน้ำที่ผู้ขอได้ ติดตั้งและวางท่อไว้เสร็จแล้ว มาประกอบการคำนวณหาปริมาณน้ำ

ข้อ 33 เมื่อได้ทำการรังวัดค่าขอใบอนุญาตแล้ว ให้เจ้าหน้าที่ผู้ทำการรังวัดดำเนินการดังนี้

(1) สำหรับคำขอรับใบอนุญาตปลูกสร้างอาคารเกี่ยวกับการทำเหมืองหรือจัดตั้งสถานที่เพื่อการแต่งแร่ นอกเขตเหมืองแร่ คำขอรับใบอนุญาตจัดตั้งสถานที่เพื่อการเก็บขังน้ำขุ่นขึ้นหรือมูลดินทรายนอกเขตเหมืองแร่ คำขอรับใบอนุญาตแต่งแร่ และคำขอรับใบอนุญาตรับช่วงการทำเหมืองให้ดำเนินการดังนี้

ก. ปฏิบัติตามข้อ 23 (1) และ (3) แห่งระเบียบนี้โดยอนุโลม

ข. เขียนแผนที่รังวัดค่าขอ (พร.23) แผนที่แสดงการรังวัด และแผนที่คำขอรับใบอนุญาตที่ได้ทำการรังวัดกำหนดเขตแล้ว ให้เขียนหมายเลข 0 (ศูนย์) นำหน้าหมายเลขประจำแปลง สำหรับคำขอรับใบอนุญาตจัดตั้งสถานที่เพื่อการเก็บขังน้ำขุ่นขึ้นหรือมูลดินทรายนอกเขตเหมืองแร่ และเขียนหมายเลข 00 (ศูนย์ ศูนย์) นำหน้าหมายเลขประจำแปลง สำหรับคำขอรับใบอนุญาตปลูกสร้างอาคารเกี่ยวกับการทำเหมืองหรือจัดตั้งสถานที่เพื่อการแต่งแร่ นอกเขตเหมืองแร่ ทั้งนี้โดยใช้มาตราส่วนตามความเหมาะสมของแผนที่นั้น ๆ ตามหลักเกณฑ์ในข้อ 23(2) แห่งระเบียบนี้โดยอนุโลม

ค. การเขียนบัตรพิศักษภาพสำหรับคำขอรับใบอนุญาตจัดตั้งสถานที่เพื่อการเก็บขังน้ำขุ่นขึ้นหรือมูลดินทรายนอกเขตเหมืองแร่ และคำขอรับใบอนุญาตปลูกสร้างอาคารเกี่ยวกับการทำเหมืองหรือจัดตั้งสถานที่เพื่อการแต่งแร่ นอกเขตเหมืองแร่ ให้เขียนหมายเลข 0 (ศูนย์) และ 00 (ศูนย์ ศูนย์) นำหน้า หมายเลขประจำแปลงด้านบนของบัตรพิศักษภาพตามลำดับ

(2) สำหรับคำขอรับใบอนุญาตท่อน้ำหรือชักน้ำให้เขียนแผนที่แสดงการรังวัดค่าขอ (พร.23) โดยใช้มาตราส่วนตามความเหมาะสมของแผนที่นั้น ๆ ตามหลักเกณฑ์ในข้อ 23 (2) แห่งระเบียบนี้ โดยอนุโลม

/ข้อ 34 ...

ข้อ 34 ให้ฝ่ายอุตสาหกรรมพื้นฐานและการเหมืองแร่ท้องที่ รวบรวมผลการรังวัดให้เป็นไปตามระเบียบและคำสั่งแล้วลงชื่อ วัน เดือน ปี ที่ตรวจสอบกำกับไว้ด้วย เมื่อตรวจสอบถูกต้องแล้วให้ส่งผลการรังวัดไปกรมเพื่อดำเนินการต่อไปโดยเร็ว

ข้อ 35 การส่งสมุดสนามไปกรมสำหรับคำขอรับใบอนุญาตปลูกสร้างอาคารเกี่ยวกับการทำเหมืองหรือจัดตั้งสถานที่เพื่อการแต่งแร่นอกเขตเหมืองแร่ และคำขอรับใบอนุญาตจัดตั้งสถานที่เพื่อการเก็บขังน้ำขุ่นข้นหรือมูลดินทรายนอกเขตเหมืองแร่ ให้ส่งตามแบบพิมพ์ (พร.35) ในสมุดสนามต้องแนบแผนที่แสดงการรังวัด แผนที่คำขอที่ได้ทำการรังวัดกำหนดเขตแล้ว รายการคำนวณวงรอบ บัตรพิภพจาก รายการคำนวณเนื้อที่

สมุดสนาม รายการคำนวณวงรอบ บัตรพิภพจาก รายการคำนวณเนื้อที่ ให้ทำสำเนาเก็บไว้ ณ ที่ฝ่ายอุตสาหกรรมพื้นฐานและการเหมืองแร่ท้องที่ จำนวน 1 ชุด

ข้อ 36 ให้ฝ่ายสำรวจ กองวิศวกรรมบริการ ตรวจสอบงานคำนวณคำขอรับใบอนุญาตตามข้อ 35 แล้วแจ้งผลการคำนวณให้ฝ่ายอุตสาหกรรมพื้นฐานและการเหมืองแร่ท้องที่ทราบโดยเร็ว เมื่อฝ่ายอุตสาหกรรมพื้นฐานและการเหมืองแร่ท้องที่ ทราบผลการคำนวณที่ถูกต้องแล้ว ให้เจ้าพนักงานอุตสาหกรรมแร่ประจำท้องที่ออกใบอนุญาตให้ผู้ยื่นขอตามความประสงค์ต่อไป

ประกาศ ณ วันที่ 30 กรกฎาคม พ.ศ. 2547

( นายอนุสรณ์ เนื่องผลมาก )

อธิบดีกรมอุตสาหกรรมพื้นฐานและการเหมืองแร่

### รายละเอียดการเขียนแผนที่

1. ให้เขียนด้วยหมึกสีดำทั้งหมด
2. เลขหมายมุมประธานบัตรให้เขียนด้วยเลขไทย
3. หมายเลขหลักหมายเขตประธานบัตรแปลงข้างเคียงให้เขียนด้วยเลขไทย  
ตัวใหญ่กว่าเลขหมายมุมประธานบัตร
4. ทิศและระยะกำกับเส้นเขตประธานบัตรเขียนด้วยเลขไทย
5. จากหลักหมายเขตพยานถึงมุมประธานบัตรให้เขียนเส้นประ
6. ตัวเลขที่เกี่ยวกับหลักหมายเขตพยานให้เขียนด้วยเลขอารบิก
7. หลักหมายเขตเมืองแร่แปลงข้างเคียงให้เขียนเฉพาะเลขหลักหมายเลขเขตเดิม  
ด้วยเลขอารบิก ไม่มีเลขทับ
8. หลักหมายเขตเมืองแร่ที่มีเลขหมายไม่ตรงกับมุมประธานบัตรหรือไม่ตรงกับ  
หมายเลขหลักหมายเขตประธานบัตรแปลงข้างเคียงให้เขียนเลขอารบิกทั้งต้องเขียนเลขทับด้วย
9. หลักหมายเขตเมืองแร่ที่ไม่เทคอนกรีตให้เขียน ○  
หลักหมายเขตเมืองแร่ที่เทคอนกรีตให้เขียน □  
มุมประธานบัตรที่ไม่ได้ปักหลักหมายเขตเมืองแร่ให้เขียนเป็นจุด ๆ เดียว
10. การหมายสีในแผนที่อาชญาบัตรผูกขาดสำรวจแร่ หรือประธานบัตรที่ต้องการ  
ให้หมายสีแดง ส่วนแปลงอื่น ๆ ที่อยู่ข้างเคียงให้หมายสีอื่นที่ไม่ใช่สีแดง สีน้ำเงิน และสีน้ำตาล  
สีที่หมายลงในแปลงที่ต้องการ หรือแปลงข้างเคียง ขนาดกว้างไม่เกิน 1 มิลลิเมตร ที่ดินกรรมสิทธิ์  
หรือสิทธิครอบครองตามประมวลกฎหมายที่ดินของผู้อื่นในแผนที่ประกาศ หรือแผนที่ประกอบการ  
เขียนแบบพิมพ์ประธานบัตร หรือเขตเนื้อที่ที่มีได้รวมอยู่ในเขตอาชญาบัตรผูกขาดสำรวจแร่  
ให้ระบายสีทับด้วยสีอื่นที่ไม่ใช่สีแดง สีน้ำเงิน และสีน้ำตาล เขตทางน้ำ ทะเล พรุ บึง  
ให้หมายสีน้ำเงิน แนวถนน ทางเกวียน ทางเดิน ให้หมายสีน้ำตาล

**บันทึกคำรับรองเกี่ยวกับการจัดหาคนงานรังวัด**

สำนักงานอุตสาหกรรมจังหวัด.....

ฝ่ายอุตสาหกรรมพื้นฐานและการเหมืองแร่

วันที่.....เดือน.....พ.ศ.....

ข้าพเจ้า.....ผู้ยื่นคำขอ/ผู้รับมอบอำนาจของผู้ยื่นคำขอ  
.....ขอให้คำรับรองต่อฝ่ายอุตสาหกรรมพื้นฐานและการเหมืองแร่จังหวัด.....  
เกี่ยวกับการจัดหาคนงานและค่าใช้จ่ายของคนงานรังวัดที่ข้าพเจ้าขอให้ทำการรังวัดคำขอ.....  
เลขที่...../.....ตำบล.....อำเภอ.....จังหวัด.....ไว้ดังต่อไปนี้

ข้อ 1 ข้าพเจ้ารับรองจัดหาคนงานรังวัด จำนวน.....คน

ข้อ 2 ข้าพเจ้ารับรองเป็นผู้ออกค่าจ้างคนงานรังวัด ค่าพาหนะและที่พักของคนงาน  
รังวัดตามข้อ 1 ตลอดจนรับเป็นผู้จัดหาอุปกรณ์การถางแนวเขตในการรังวัด

ข้อ 3 ข้าพเจ้ารับรองจัดหาพาหนะมารับเจ้าหน้าที่ตามกำหนดและเมื่อเสร็จงานรังวัดแล้ว  
จะจัดพาหนะมาส่งเจ้าหน้าที่ ณ ที่ทำการฝ่ายอุตสาหกรรมพื้นฐานและการเหมืองแร่ดังกล่าว

ข้อ 4 ในการรังวัดครั้งนี้ ข้าพเจ้ารับรองว่ามีได้ตกลงเหมาค่าใช้จ่ายในการรังวัดให้แก่  
เจ้าหน้าที่แต่อย่างใดทั้งสิ้น และค่าใช้จ่ายตามข้อ 2 ข้าพเจ้ารับจะเป็นผู้จ่ายด้วยตนเอง

ลงนาม.....ผู้ยื่นขอ  
(.....)

ลงนาม.....ผู้บันทึก  
(.....)

แบบหนังสือมอบฉันทะ

เขียนที่.....

วันที่.....เดือน.....พ.ศ.....

ข้าพเจ้า.....อายุ.....ปี  
 เลขหมายประจำตัวของผู้ถือบัตรประชาชน.....สัญชาติไทย  
 อยู่บ้าน/สำนักงานเลขที่.....ซอย.....ถนน.....  
 ตำบล/แขวง.....อำเภอ/เขต.....  
 จังหวัด.....ผู้ยื่นคำขอ.....เลขที่.....  
 ขอมอบฉันทะให้.....อายุ.....ปี  
 เลขหมายประจำตัวของผู้ถือบัตรประชาชน.....สัญชาติไทย  
 อยู่บ้าน/สำนักงานเลขที่.....ซอย.....ถนน.....  
 ตำบล/แขวง.....อำเภอ/เขต.....  
 จังหวัด.....เป็นตัวแทนกระทำการ โดยชอบด้วยกฎหมายแทนข้าพเจ้า ใน  
 กิจการ.....  
 .....  
 .....

เพื่อเป็นหลักฐานผู้มอบและผู้รับมอบ ได้ลงลายมือชื่อไว้เป็นสำคัญต่อหน้าพนักงาน  
 เจ้าหน้าที่ ตั้งแต่วันทำหนังสือมอบฉันทะนี้

ลงนาม.....ผู้มอบ  
 (.....)

ลงนาม.....ผู้รับมอบ  
 (.....)

ลงนาม.....พยาน  
 (.....)

ลงนาม.....พยาน  
 (.....)

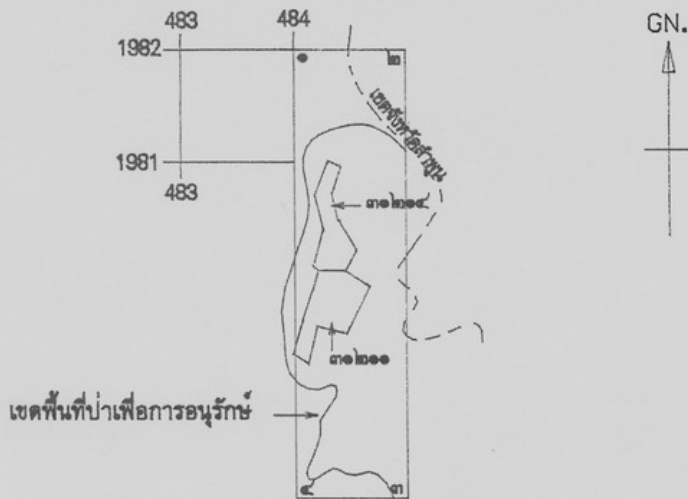
ตัวอย่าง (ก)

การเขียนแผนที่แนบท้ายอาชญาบัตรผูกขาดสำรวจแร่

แผนที่แนบท้ายอาชญาบัตรผูกขาดสำรวจแร่...../.....

คำขอที่.....๑...../.....๒๕๕๖.....

ระวางที่ 4744 I



ที่ระบายสี  คือ เขตจังหวัดลำพูน,เขตพื้นที่ป่าเพื่อการอนุรักษ์และ  
 ที่ระบายสี  คือ คำขอประทานบัตรหมายเลขหลักหมายเลขเขตเหมืองแร่ที่ ๓๑๒๑๑,๓๑๒๑๔  
 ซึ่งมีได้รวมเนื้อที่อยู่ในคำขออาชญาบัตรผูกขาดสำรวจแร่แปลงนี้

เนื้อที่.....๑,๒๐๒.....ไร่.....งาน.....ตารางวา

มาตราส่วน.....๑:๕๐,๐๐๐.....

จากมุมหมายเลข.....๑.....ถึงมุมหมายเลข.....๒.....ทิศ.....๙๐.....องศา.....ลิปดา.....ระยะ.....๕๐๐.....วา
จากมุมหมายเลข.....๒.....ถึงมุมหมายเลข.....๓.....ทิศ.....๑๘๐.....องศา.....ลิปดา.....ระยะ.....๒,๐๐๐.....วา
จากมุมหมายเลข.....๓.....ถึงมุมหมายเลข.....๔.....ทิศ.....๒๗๐.....องศา.....ลิปดา.....ระยะ.....๕๐๐.....วา
จากมุมหมายเลข.....๔.....ถึงมุมหมายเลข.....๑.....ทิศ.....๓๖๐.....องศา.....ลิปดา.....ระยะ.....๒,๐๐๐.....วา
จากมุมหมายเลข.....ถึงมุมหมายเลข.....ทิศ.....องศา.....ลิปดา.....ระยะ.....วา
จากมุมหมายเลข.....ถึงมุมหมายเลข.....ทิศ.....องศา.....ลิปดา.....ระยะ.....วา
จากมุมหมายเลข.....ถึงมุมหมายเลข.....ทิศ.....องศา.....ลิปดา.....ระยะ.....วา
จากมุมหมายเลข.....ถึงมุมหมายเลข.....ทิศ.....องศา.....ลิปดา.....ระยะ.....วา

ลายมือชื่อ.....ผู้เขียน  
 (.....)

ลายมือชื่อ.....ผู้แทน  
 (.....)

ลายมือชื่อ.....ผู้ตรวจ  
 (.....)

ตัวอย่าง ( ข. )

การเขียนแผนที่แนบท้ายประกาศ แผนที่คำขอ

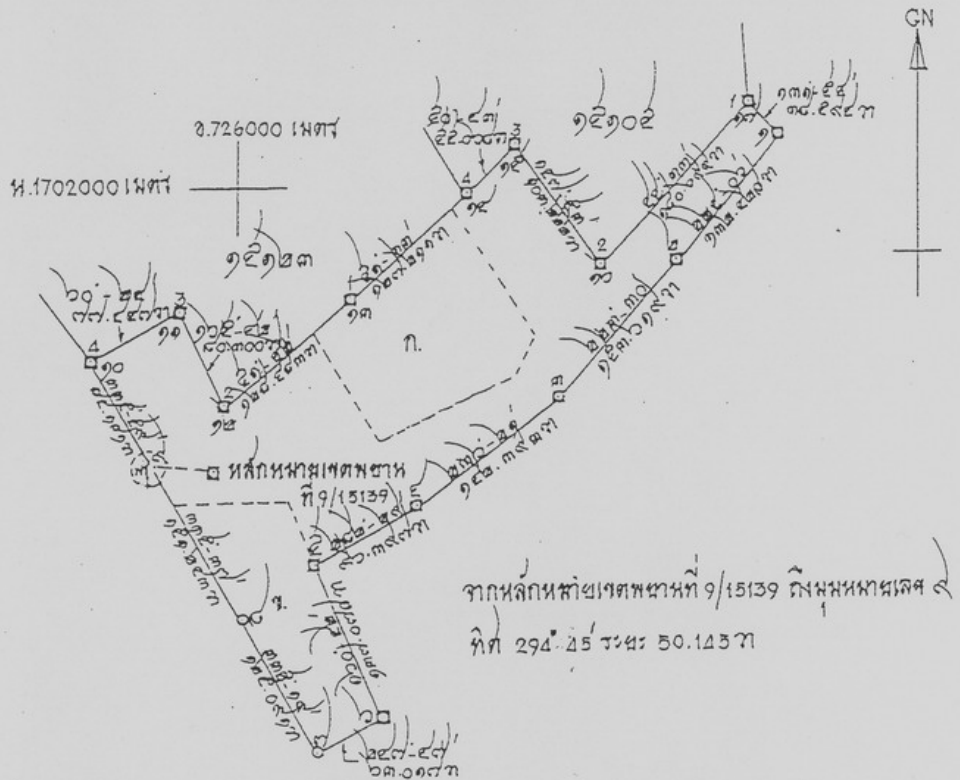
หรือแผนที่ประกอบการเขียนแบบพิมพ์ประทานบัตร

คำขอประทานบัตรที่ ๕๓/๒๕๒๕ หมายเลขหลักหมายเลขเหมืองแร่ที่ ๑๕๑๓๕

ของ .....

หมู่ที่ .... ตำบล ..... อำเภอ ..... จังหวัด .....

ลำดับชุด L 7017 ระวัง 5239 IV



เนื้อที่ ๒๑๕ ไร่ ๑ งาน ๐๔ ตารางวา

มาตราส่วน ๑:๑๐,๐๐๐

**หมายเหตุ**

๑. ที่ดินตามอักษรหมาย ก. คือที่ดินตามหนังสือรับรองการทำประโยชน์ที่ ๓๑ ของ ..... เนื้อที่ ๕๐ ไร่
๒. ที่ดินตามอักษรหมาย ข. คือที่ดินตามหนังสือรับรองการทำประโยชน์ (น.ส.๓ ก) ที่ ๓๒ ของ ..... เนื้อที่ ๔๕ ไร่

.....ผู้เขียน

(.....)

.....ผู้ตรวจ

(.....)

ตัวอย่าง (ก.)

การเขียนแผนที่แนบท้ายประกาศ แผนที่คำขอ

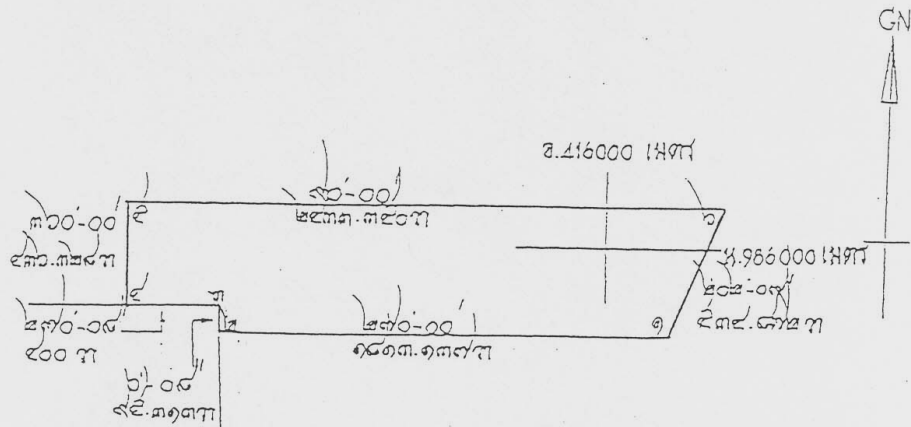
หรือแผนที่ประกอบการเขียนแบบพิมพ์ประทานบัตร (ในทะเล)

คำขอประทานบัตรที่ ๑๕/๒๕๒๓ หมายเลขหลักหมายเลขเหมืองแร่ที่ ๒๑๘๓๖

ของ .....

หมู่ที่ .... ตำบล ..... อำเภอ ..... จังหวัด .....

ลำดับชุด L 7017 ระวัง 4626 I



เนื้อที่ ๒,๕๕๕ ไร่ ๓ งาน ๐๕ ตารางวา

มาตราส่วน ๑:๕๐,๐๐๐

หมายเหตุ

จากสมุดหลักฐานการแผนที่ TKP1/2523 ถึงมุมหมายเลข ๑ ทิศ 270 - 00 ระยะ 650.367 วา

จากสมุดหลักฐานการแผนที่ TKP2/2523 ถึงมุมหมายเลข ๖ ทิศ 270 - 00 ระยะ 768.691 วา

.....เขียน

(.....)

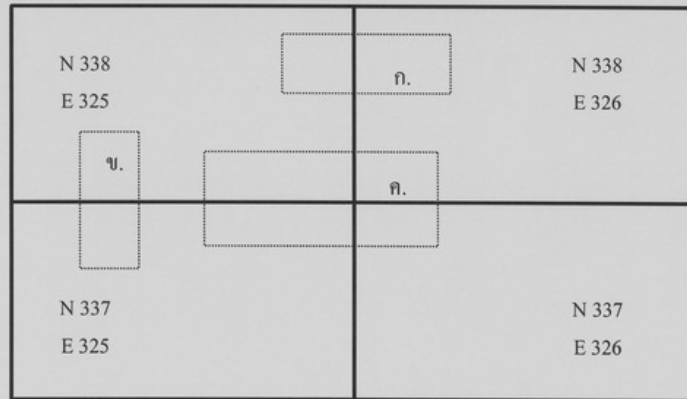
.....ตรวจ

(.....)



ตัวอย่าง (ง)

การเขียนหมายเลขระวางแผนที่



แปลงหมายเลขอักษร ก. ระวาง ๓๓๘ น. { ๓๒๕ อ.  
๓๒๖ อ. ๒ ระวาง

แปลงหมายเลขอักษร ข. ระวาง ๓๓๘ อ.  
๓๓๗ อ. } ๓๒๕ อ. ๒ ระวาง

แปลงหมายเลขอักษร ก. ระวาง ๓๓๘ น. { ๓๒๕ อ.  
๓๒๖ อ.

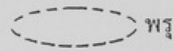
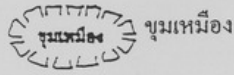
๓๓๗ น. { ๓๒๕ อ.  
๓๒๖ อ. ๔ ระวาง

# ตัวอย่าง (จ)

การเขียนเครื่องหมายแผนที่

- ==== ถนน ทางสาธารณประโยชน์หรือทางรถยนต์  
ถ้ามีความกว้างมาก ก็ให้ใช้ตามมาตราส่วน
- ทางเกวียน (เส้นประยาวหนา)
- ทางคนเดิน (เส้นประสั้นบาง)
- สายไฟฟ้าแรงสูง (เส้นประ 4 เส้น ต่อ 1 จุด)

} ให้แสดงด้วยว่า  
เป็นเส้นทางอะไร  
และเส้นทางสายนี้ไปไหน



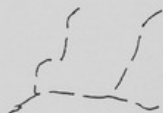
เหนือจริง  
เหนือแม่เหล็ก



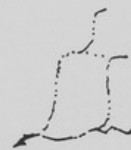
เหนือGRID



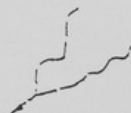
ห้วย ลำน้ำ มีน้ำตลอดปีได้ทำการรังวัด



ห้วย ลำน้ำ มีน้ำตลอดปีไม่ได้ทำการรังวัด



ห้วย ลำน้ำ มีน้ำไม่ตลอดปีได้ทำการรังวัด



ห้วย ลำน้ำ มีน้ำไม่ตลอดปีไม่ได้ทำการรังวัด  
(ถ้าเป็นแม่น้ำลำคลองที่มีความกว้างมาก ก็ให้ใช้ตามมาตราส่วน)

หมายเหตุ เครื่องหมายแผนที่ที่มีได้ระบุในการเขียนแผนที่ฉบับนี้

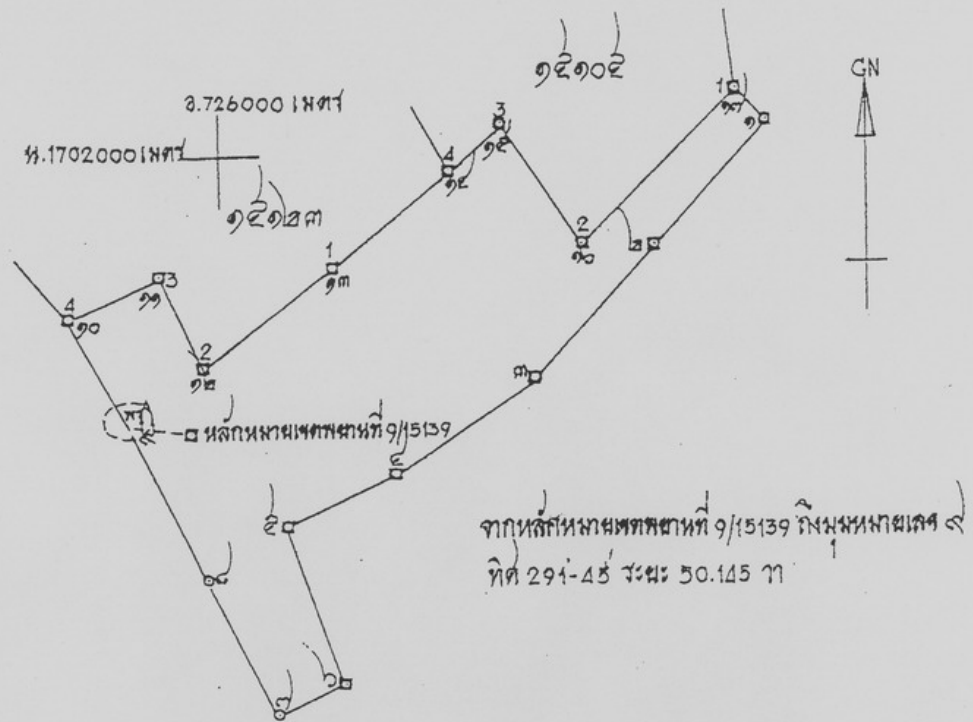
ให้ใช้เครื่องหมายแผนที่มาตราส่วน 1 : 50,000 ของกรมแผนที่ทหาร

ตัวอย่าง(จ.)

การเขียนแผนที่แนบท้ายประทานบัตร

แผนที่แนบท้ายประทานบัตรที่ ๑๕๑๓๕/.....

คำขอที่ ๕๓/๒๕๒๕.....

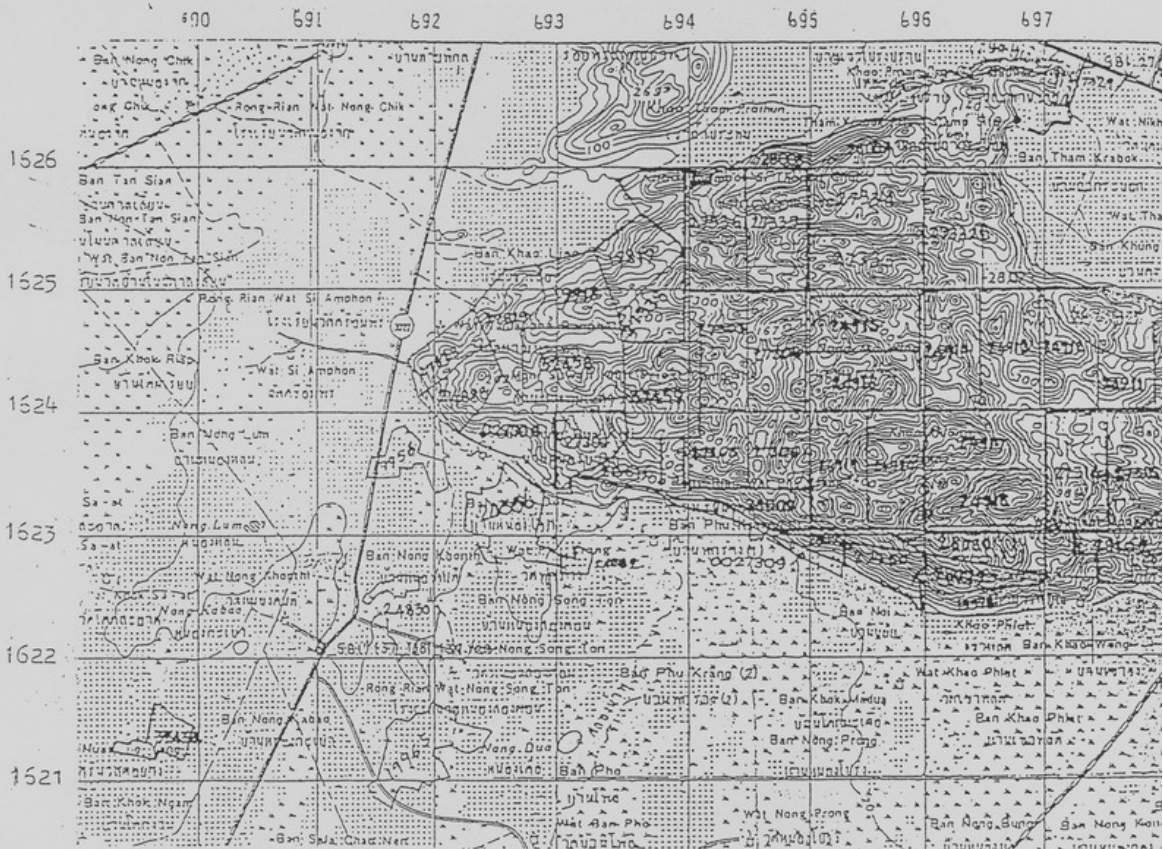


เนื้อที่ ๒๑๕ ไร่ ๑ งาน ๐๔ ตารางวา

มาตราส่วน ๑ : ๑๐,๐๐๐

จากมุมหมายเลข ..... ถึงมุมหมายเลข ..... ทิศ ..... องศา ..... ลิปดา ระยะ ..... วา

แผนที่แสดงจุดที่ตั้งและแสดงหมู่เหมืองใกล้เคียง  
 คำขอประทานบัตรที่ ๓/๒๕๔๗ หมายเลขหลักหมายเลขเหมืองแร่ที่ ๒๕๑๗๗  
 ของ .....  
 ที่หมู่ที่ .... ตำบล..... อำเภอ..... จังหวัด.....  
 มาตราส่วน ๑/๕๐,๐๐๐



**หมายเหตุ** แผนที่ฉบับนี้ถ่ายจากแผนที่ภูมิประเทศ มาตราส่วน ๑/๕๐,๐๐๐ ของกรมแผนที่ทหาร ลำดับชุด ลำดับชุด L 7017 ระวัง 5138 I

ที่ระบายนี  คือ คำขอประทานบัตรที่ ๓/๒๕๔๗ หมายเลขหลักหมายเลขเหมืองแร่ที่ ๒๕๑๗๗

ที่หมายสี  คือ ประทานบัตรแปลงใกล้เคียง

ที่หมายสี  คือ คำขอประทานบัตรแปลงใกล้เคียง

ที่หมายสี  คือ โบราณวัตถุจัดตั้งสถานที่เพื่อการเก็บขังน้ำปูนข้นหรือมูลคินทราย นอกเขตเหมืองแร่แปลงใกล้เคียง

.....ผู้เขียน

(.....)

.....ผู้ตรวจ

(.....)