

แผนปฏิบัติการประจำปีงบประมาณ พ.ศ. 2566

# Operating plan for Fiscal Year 2023



# DPIM

WWW.DPIM.GO.TH



กองยุทธศาสตร์และแผนงาน  
กรมอุตสาหกรรมพื้นฐานและการเหมืองแร่  
Department of Primary Industries and Mines

# สารบัญ

	หน้า
➡ วิสัยทัศน์	1
➡ พันธกิจ	1
➡ แผนภูมิแสดงความเชื่อมโยงยุทธศาสตร์การจัดสรรงบประมาณ แผนงาน เป้าหมายการให้บริการกระทรวง เป้าหมายการให้บริการหน่วยงาน ผลผลิต/โครงการและงบประมาณ ผลผลิต/โครงการและงบประมาณ	2
➡ งบประมาณจำแนกตามประเภทรายจ่าย ปีงบประมาณ พ.ศ. 2566	3
➡ งบประมาณจำแนกตามกิจกรรมหลัก ปีงบประมาณ 2566	3
➡ สถานประกอบการที่อยู่ในความรับผิดชอบของ กพร. ปีงบประมาณ พ.ศ. 2566	4
➡ แผนปฏิบัติการประจำปีงบประมาณ พ.ศ 2566	5
1. สำนักเลขานุการกรม	6
2. กองกฎหมาย	11
3. กองนวัตกรรมวัสดุพิเศษและอุตสาหกรรมต่อเนื่อง	13
4. กองบริการงานอนุญาต	14
5. กองบริหารจัดการวัสดุพิเศษอุตสาหกรรม	16
6. กองบริหารสิ่งแวดล้อม	18
7. กองยุทธศาสตร์และแผนงาน	20
8. กองวิศวกรรมบริการ	25
9. ศูนย์เทคโนโลยีสารสนเทศและการสื่อสาร	28
10. กลุ่มตรวจสอบภายใน	31
11. สำนักงานอุตสาหกรรมพื้นฐานและการเหมืองแร่ เขต 1	33
12. สำนักงานอุตสาหกรรมพื้นฐานและการเหมืองแร่ เขต 2	35
13. สำนักงานอุตสาหกรรมพื้นฐานและการเหมืองแร่ เขต 3	37
14. สำนักงานอุตสาหกรรมพื้นฐานและการเหมืองแร่ เขต 4	40
15. สำนักงานอุตสาหกรรมพื้นฐานและการเหมืองแร่ เขต 5	43
16. สำนักงานอุตสาหกรรมพื้นฐานและการเหมืองแร่ เขต 6	46
17. สำนักงานอุตสาหกรรมพื้นฐานและการเหมืองแร่ เขต 7	49

# สารบัญ

	หน้า
<b>➡ งบลงทุน</b>	51
สรุบบประมาณ 2566 งบลงทุน รายการครุภัณฑ์ที่ดิน และสิ่งก่อสร้าง	52
แผนการจัดซื้อจัดจ้างงบลงทุนประจำปีงบประมาณ พ.ศ. 2566	56
<b>➡ งบรายจ่ายอื่น</b>	63
รายการงบประมาณรายจ่ายประจำปีงบประมาณ พ.ศ. 2566 งบรายจ่ายอื่น	64
แผนงานพื้นฐานด้านการสร้างความสามารถในการแข่งขัน	
ผลผลิต : ผู้ประกอบการอุตสาหกรรมเมืองแร่และอุตสาหกรรมพื้นฐานได้รับการกำกับดูแลและส่งเสริมการประกอบการ	
1. ค่าใช้จ่ายในการพัฒนาประสิทธิภาพกลไกการกำกับดูแลการประกอบการเมืองแร่	
1.1 การประเมินการชำระค่าภาคหลวง และจัดทำฐานข้อมูลแผนที่ภูมิประเทศเพื่อการบริหารจัดการทรัพยากรแร่และอุตสาหกรรมพื้นฐาน	67
1.2 การสร้างมาตรฐานงานรังวัดด้วยอากาศยานไร้คนขับเพื่อสนับสนุนอุตสาหกรรมเมืองแร่ 4.0	68
1.3 การพัฒนาระบบโครงข่ายหมุดหลักฐานและระบบค่าพิกัดประทานบัตรเมืองแร่เพื่อรองรับการกำกับดูแลอุตสาหกรรมเมืองแร่ด้วยเทคโนโลยีสมัยใหม่	69
1.4 การพัฒนาองค์ความรู้และกระบวนการงานในการดำเนินคดีตามกฎหมายว่าด้วยแร่ และการดำเนินการตามพระราชบัญญัติการจัดซื้อจัดจ้างและการบริหารพัสดุภาครัฐ พ.ศ. 2560	70
แผนงานยุทธศาสตร์เพื่อสนับสนุนด้านการสร้างความสามารถในการแข่งขัน	
โครงการพัฒนาเทคโนโลยีการผลิตและบริหารจัดการวัตถุិบัติ เพื่อรองรับความต้องการของภาคอุตสาหกรรมเมืองแร่และอุตสาหกรรมพื้นฐาน	
2. ค่าใช้จ่ายในการยกระดับศักยภาพผู้ประกอบการเมืองแร่และอุตสาหกรรมพื้นฐานเพื่อเปลี่ยนผ่านสู่อุตสาหกรรม 4.0	
2.1 การผลักดันการพัฒนา Smart mine	71
2.2 การพัฒนาและยกระดับสถานประกอบการอุตสาหกรรมพื้นฐานเข้าสู่อุตสาหกรรม 4.0	72
3. ค่าใช้จ่ายในการส่งเสริมการประยุกต์ใช้เทคโนโลยีเพื่อเพิ่มผลิตภาพในอุตสาหกรรมเมืองแร่	67
3.1 การส่งเสริมการประยุกต์ใช้เทคโนโลยีเพื่อเพิ่มผลิตภาพในอุตสาหกรรมเมืองแร่	74
3.2 การพัฒนาแพลตฟอร์มสำหรับให้บริการประมวลผลผลิตภาพสำหรับสถานประกอบการด้านแร่	75
4. ค่าใช้จ่ายในการพัฒนาเทคโนโลยีการผลิตวัตถุิบัติเพื่อตอบสนองความต้องการของอุตสาหกรรมศักยภาพ	
4.1 การส่งเสริมและพัฒนาเทคโนโลยีการผลิตวัตถุิบัติคุณภาพสูงที่เป็นแร่โลหะหรือสารประกอบโลหะเพื่อรองรับการพัฒนาอุตสาหกรรมศักยภาพ	76
4.2 การพัฒนาและต่อยอดเทคโนโลยีการผลิตวัตถุิบัติคุณภาพสูงที่เป็นแร่โลหะหรือสารประกอบโลหะของ กพร. สู่การผลิตในเชิงพาณิชย์	78

# สารบัญ

	หน้า
4.3 การพัฒนาและยกระดับห้องปฏิบัติการทดสอบของ กพร. ตามมาตรฐานสากล เพื่อเพิ่มขีดความสามารถในการทดสอบคุณภาพวัตถุดิบ และรองรับความต้องการของภาคอุตสาหกรรม	80
<b>5. ค่าใช้จ่ายในการพัฒนาและต่อยอดเทคโนโลยีการผลิตแบตเตอรี่โซเดียมไอออนจากแหล่งแร่เกลือหินในประเทศเพื่อรองรับอุตสาหกรรมยานยนต์ไฟฟ้าและอุตสาหกรรมศักยภาพ</b>	
5.1 การพัฒนาและต่อยอดเทคโนโลยีการผลิตแบตเตอรี่โซเดียมไอออนจากแหล่งแร่เกลือหินในประเทศ เพื่อรองรับอุตสาหกรรมยานยนต์ไฟฟ้าและอุตสาหกรรมศักยภาพ	82
<b>6. ค่าใช้จ่ายในการบริหารจัดการแหล่งหินอุตสาหกรรมสำหรับพื้นที่เขตเศรษฐกิจพิเศษและพื้นที่เขตพัฒนาพิเศษภาคตะวันออก</b>	
6.1 การสำรวจพื้นที่ศักยภาพหินอุตสาหกรรมสำหรับรองรับความต้องการใช้พัฒนาเขตพื้นที่เศรษฐกิจพิเศษ	84
6.2 การประมวล ทบทวน ประเมินข้อมูลสถานภาพของพื้นที่แหล่งหินอุตสาหกรรมทั่วประเทศเพื่อการบริหารจัดการที่มีประสิทธิภาพ	86
<b>แผนงานยุทธศาสตร์สร้างการเติบโตอย่างยั่งยืน อนุรักษ์ฟื้นฟูและป้องกันการทำลายทรัพยากรธรรมชาติ</b>	
<b>โครงการส่งเสริมอุตสาหกรรมเหมืองแร่และอุตสาหกรรมพื้นฐานให้เป็นมิตรกับสังคมและสิ่งแวดล้อม ด้วยหลักเศรษฐกิจหมุนเวียนและเศรษฐกิจสีเขียว</b>	
<b>7. ค่าใช้จ่ายในการส่งเสริมผู้ประกอบการอุตสาหกรรมเหมืองแร่และอุตสาหกรรมพื้นฐานให้เข้าสู่มาตรฐานเหมืองแร่สีเขียว</b>	
7.1 ส่งเสริมผู้ประกอบการอุตสาหกรรมเหมืองแร่และอุตสาหกรรมพื้นฐานให้เข้าสู่มาตรฐานเหมืองแร่สีเขียว	88
<b>8. ค่าใช้จ่ายในการส่งเสริมอุตสาหกรรมเหมืองแร่และอุตสาหกรรมพื้นฐานให้มีมาตรฐานความรับผิดชอบต่อสังคม (CSR-DPIM)</b>	
8.1 ส่งเสริมอุตสาหกรรมเหมืองแร่และอุตสาหกรรมพื้นฐานให้มีมาตรฐานความรับผิดชอบต่อสังคม (CSR-DPIM)	89
<b>9. ค่าใช้จ่ายในการส่งเสริมและพัฒนาฟื้นฟูพื้นที่ทำเหมืองแร่ให้สามารถใช้ประโยชน์ในรูปแบบต่าง ๆ ได้อย่างยั่งยืน</b>	
9.1 ส่งเสริมและพัฒนาฟื้นฟูพื้นที่ทำเหมืองแร่ให้สามารถใช้ประโยชน์ในรูปแบบต่าง ๆ ได้อย่างยั่งยืน	91
<b>10. ค่าใช้จ่ายในการส่งเสริมและยกระดับอุตสาหกรรมเหมืองแร่และอุตสาหกรรมพื้นฐานสู่การพัฒนาอย่างยั่งยืน</b>	
10.1 การตรวจประเมินและเฝ้าระวังคุณภาพสิ่งแวดล้อมพื้นที่ประกอบการ	93
10.2 การเสริมสร้างการมีส่วนร่วมของทุกภาคส่วนในการปฏิบัติงานของท้องถิ่นในการดูแลสังคมและสิ่งแวดล้อมในพื้นที่เหมืองแร่	94
10.3 การเพิ่มประสิทธิภาพการบริหารจัดการพื้นที่ชุมชนเหมืองแร่ให้เชื่อมโยงกับความต้องการใช้ประโยชน์ของชุมชน	96
10.4 การบริหารจัดการข้อมูลและการสร้างความตระหนักให้กลุ่มเป้าหมายในการกำกับดูแล ส่งเสริม และยกระดับอุตสาหกรรมเหมืองแร่และอุตสาหกรรมพื้นฐานสู่การพัฒนาอย่างยั่งยืน	97

# สารบัญ

	หน้า
11. ค่าใช้จ่ายในการขับเคลื่อนเศรษฐกิจหมุนเวียนภาคอุตสาหกรรมให้มีการใช้ทรัพยากรแร่และโลหะอย่างยั่งยืน	
11.1 การพัฒนาและยกระดับสถานประกอบการอุตสาหกรรมให้มีการประยุกต์ใช้หลักการเศรษฐกิจหมุนเวียนในองค์กร	99
11.2 การส่งเสริมการออกแบบตามหลักการเศรษฐกิจหมุนเวียน (Design for Circular Economy) เพื่อการใช้ทรัพยากรอย่างยั่งยืน	101
11.3 การส่งเสริมและต่อยอดเทคโนโลยีรีไซเคิล เพื่อพัฒนาของเสียเป็นแหล่งทรัพยากรทดแทนในพื้นที่กรุงเทพมหานคร กาญจนบุรี และลำปาง	103
11.4 การพัฒนาและต่อยอดเทคโนโลยีรีไซเคิลของ กพร. เพื่อสร้าง/ขยายเครือข่ายการทำเหมืองแร่ในเมือง (Urban Mining)	105
11.5 การพัฒนาและยกระดับสถานประกอบการให้เป็นไปตามมาตรฐานสากลด้านเศรษฐกิจหมุนเวียน เพื่อเชื่อมโยงตลาดห่วงโซ่มูลค่าโลก (Global Value Chain)	107
11.6 การพัฒนาและยกระดับสถานประกอบการด้านเทคโนโลยีรีไซเคิล/อัพไซเคิล (Recycle/Upcycle) เพื่อเชื่อมโยงตลาดห่วงโซ่มูลค่าโลก (Global Value Chain)	109
11.7 การบ่มเพาะผู้ประกอบการในชุมชนเป้าหมายสู่การเป็นวิสาหกิจหรือสถานประกอบการคัดแยกขยะอิเล็กทรอนิกส์ เพื่อเป็นวัตถุดิบให้แก่อุตสาหกรรมในประเทศ	111
11.8 การเสริมสร้างองค์ความรู้ด้านเศรษฐกิจหมุนเวียนในภาคอุตสาหกรรม	113
<b>➡ ภาคผนวก</b>	115
รายละเอียดกิจกรรมหลัก กิจกรรมย่อย ประจำปีงบประมาณ พ.ศ. 2566	116

# แผนปฏิบัติการกรมอุตสาหกรรมพื้นฐานและการเหมืองแร่ ประจำปีงบประมาณ พ.ศ. 2566

## วิสัยทัศน์ (Vision)

ขับเคลื่อนอุตสาหกรรมแร่และอุตสาหกรรมพื้นฐานสู่มาตรฐานระดับสูงให้เติบโตอย่างยั่งยืน

## พันธกิจ (Mission)

- ส่งเสริมและสนับสนุนการพัฒนาการประกอบการ และการวิจัยพัฒนาเทคโนโลยีในการผลิตวัตถุดิบแร่ โลหะ และสารประกอบจากแร่และโลหะให้มีศักยภาพ ตอบสนองต่อความต้องการใช้วัตถุดิบของภาคอุตสาหกรรม
- ยกระดับและเพิ่มประสิทธิภาพระบบการอนุญาตและกำกับดูแลการประกอบการอุตสาหกรรมแร่และอุตสาหกรรมพื้นฐานให้มีการปฏิบัติถูกต้องตามกฎหมาย มีมาตรฐานด้วยกระบวนการและเทคโนโลยีที่ทันสมัย โปร่งใส และรวดเร็ว

## ภารกิจ (Responsibilities)

- บริหารจัดการวัตถุดิบแร่และโลหะเพื่อสร้างความมั่นคงทางวัตถุดิบรองรับการพัฒนาประเทศ
- ยกระดับอุตสาหกรรมและองค์กรสู่ 4.0 ด้วยเทคโนโลยีสมัยใหม่เพื่อเสริมความมั่นคงให้กับระบบเศรษฐกิจของประเทศ
- พัฒนาอุตสาหกรรมให้เป็นมิตรต่อสิ่งแวดล้อมและชุมชนเพื่อการเติบโตอย่างยั่งยืนด้วย BCG Model

## ค่านิยม (Value)

“DPIM PIMD”

D = DEVOTION (ใส่ใจพัฒนางาน)

P = PUNCTUALITY (น้อมนำความตรงต่อเวลา)

P = PROFESSIONAL (เชี่ยวชาญเป็นมืออาชีพ)

I = INTELLIGENCE (พัฒนาความรู้คู่ความฉลาด)

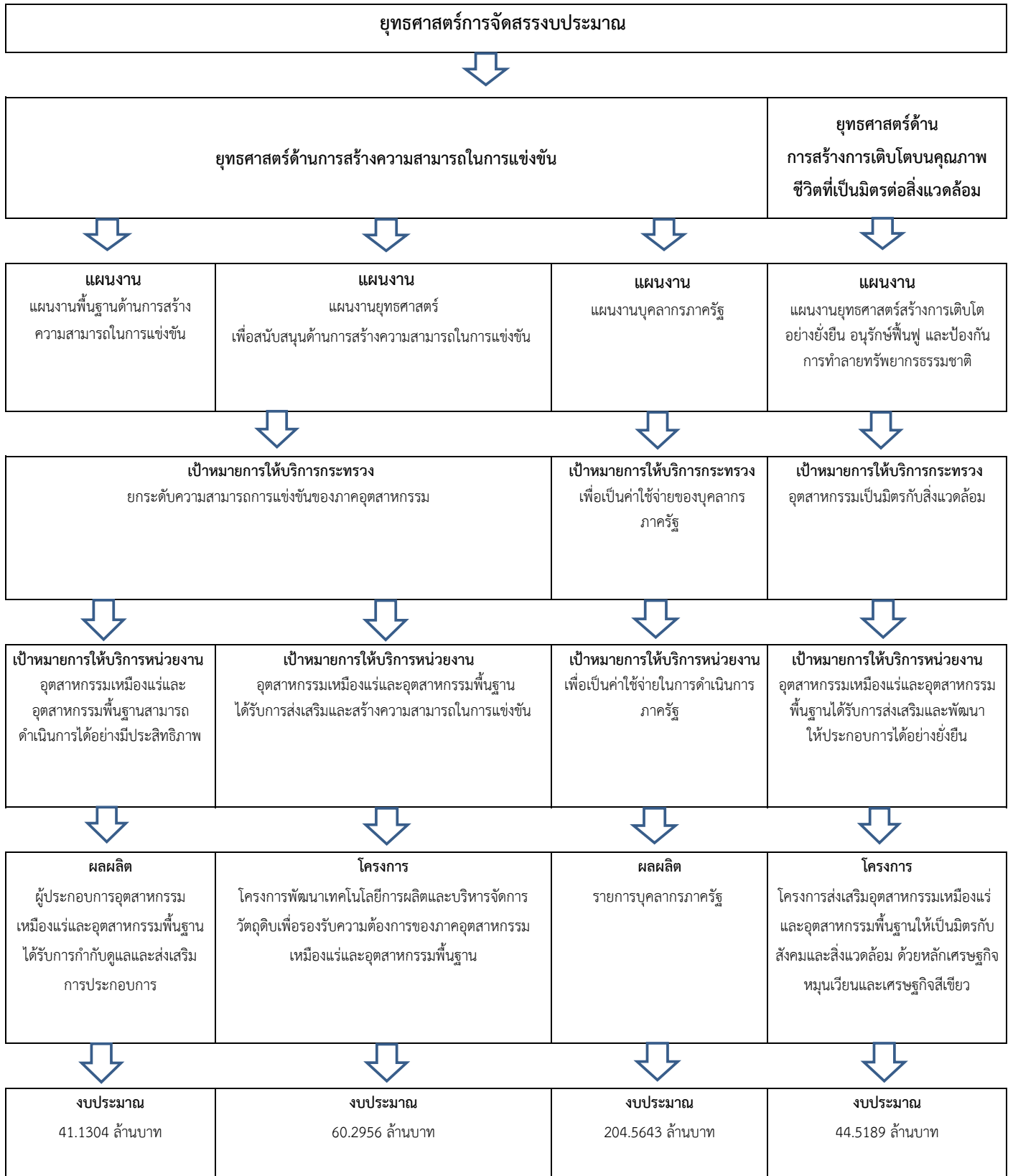
I = INTEGRATION (เร่งรีบบูรณาการ)

M = MANNER (มีมารยาทพื้นฐานที่ดี)

M = MORAL (ประสานความมีคุณธรรม)

D = DISCIPLINE (มีวินัยนำชื่นชม)

**แผนภูมิแสดงความเชื่อมโยงยุทธศาสตร์การจัดสรรงบประมาณ แผนงาน  
เป้าหมายการให้บริการกระทรวง เป้าหมายการให้บริการหน่วยงาน  
ผลผลิต/โครงการและงบประมาณ**



งบประมาณจำแนกตามประเภทรายจ่าย ปีงบประมาณ พ.ศ. 2566

หน่วย : บาท

ประเภทรายจ่าย	รายการบุคลากรภาครัฐ	ผู้ประกอบการอุตสาหกรรม เหมืองแร่และอุตสาหกรรม พื้นฐาน ได้รับการกำกับดูแล และส่งเสริมการประกอบการ	โครงการพัฒนาเทคโนโลยี การผลิตและบริหารจัดการวัตถุดิบ เพื่อรองรับความต้องการของ ภาคอุตสาหกรรมเหมืองแร่และ อุตสาหกรรมพื้นฐาน	โครงการส่งเสริมอุตสาหกรรม เหมืองแร่และอุตสาหกรรมพื้นฐาน ให้เป็นมิตรกับสังคมและ สิ่งแวดล้อมด้วยหลักเศรษฐกิจ หมุนเวียนและเศรษฐกิจสีเขียว	รวม
งบบุคลากร	201,457,500	-	-	-	201,457,500
งบดำเนินงาน	3,106,800	27,894,000	-	-	31,000,800
งบลงทุน	-	8,336,400	31,427,000	-	39,763,400
งบรายจ่ายอื่น	-	4,900,000	28,388,600	44,518,900	77,807,500
เงินอุดหนุน	-	-	480,000	-	480,000
<b>รวม</b>	<b>204,564,300</b>	<b>41,130,400</b>	<b>60,295,600</b>	<b>44,518,900</b>	<b>350,509,200</b>

งบประมาณจำแนกตามกิจกรรมหลัก ปีงบประมาณ พ.ศ. 2566

หน่วย : บาท

ผลผลิต/โครงการ - กิจกรรมหลัก	งบประมาณ
<b>แผนงานบุคลากรภาครัฐ</b>	
รายการค่าใช้จ่ายบุคลากรภาครัฐ พัฒนาประสิทธิภาพและมูลค่าเพิ่มของภาคการผลิต บริการ การค้า และ การลงทุน	204,564,300
<b>แผนงานพื้นฐานด้านการสร้างความสามารถในการแข่งขัน</b>	
<b>ผลผลิตที่ 1 : ผู้ประกอบการอุตสาหกรรมเหมืองแร่และอุตสาหกรรมพื้นฐานได้รับการกำกับดูแลและ ส่งเสริมการประกอบการ</b>	<b>41,130,400</b>
กิจกรรมหลัก : อนุญาต กำกับดูแล การประกอบการอุตสาหกรรมเหมืองแร่และอุตสาหกรรมพื้นฐานให้ เป็นไปตามกฎหมาย	41,130,400
<b>แผนงานยุทธศาสตร์เพื่อสนับสนุนด้านการสร้างความสามารถในการแข่งขัน</b>	
<b>โครงการที่ 1 : โครงการพัฒนาเทคโนโลยีการผลิตและบริหารจัดการวัตถุดิบเพื่อรองรับความต้องการ ของภาคอุตสาหกรรมเหมืองแร่และอุตสาหกรรมพื้นฐาน</b>	<b>60,295,600</b>
กิจกรรมหลัก : ถ่ายทอดความรู้ และให้คำปรึกษาแนะนำด้านเทคโนโลยีการผลิตและการจัดการวัตถุดิบ	60,295,600
<b>แผนงานยุทธศาสตร์สร้างการเติบโตอย่างยั่งยืน อนุรักษ์ฟื้นฟู และป้องกันการทำลายทรัพยากรธรรมชาติ</b>	
<b>โครงการ : โครงการส่งเสริมอุตสาหกรรมเหมืองแร่และอุตสาหกรรมพื้นฐานให้เป็นมิตรกับสังคมและ สิ่งแวดล้อม ด้วยหลักเศรษฐกิจหมุนเวียนและเศรษฐกิจสีเขียว</b>	<b>44,518,900</b>
กิจกรรมหลักที่ 1 : พัฒนาและถ่ายทอดองค์ความรู้เทคโนโลยีด้านเศรษฐกิจหมุนเวียน (Circular Economy )	27,806,400
กิจกรรมหลักที่ 2 : ดำเนินการให้การประกอบการเป็นมิตรต่อสิ่งแวดล้อมและรับผิดชอบต่อสังคม	16,712,500
<b>รวม</b>	<b>350,509,200</b>



สถานประกอบการที่อยู่ในความรับผิดชอบของ กพร. ปีงบประมาณ พ.ศ. 2566

หน่วย : ราย

หน่วยงานรับผิดชอบ	เหมืองแร่	โรงแต่งแร่	โรงโม่ บด ย่อยหิน	โรงโลหกรรม	โรงเกลือ สินเธาว์ *	รวม
สรข. 1 สงขลา	55	26	31	-	-	112
สรข. 2 อุดรธานี	59	6	48	-	87	200
สรข. 3 เชียงใหม่	59	29	40	-	-	128
สรข. 4 ภูเก็ต	56	32	27	1	-	116
สรข. 5 พิษณุโลก	105	45	60	4	-	214
สรข. 6 นครราชสีมา	201	75	135	25	4	440
สรข. 7 ราชบุรี	72	46	60	16	-	194
<b>รวม</b>	<b>607</b>	<b>259</b>	<b>401</b>	<b>46</b>	<b>91</b>	<b>1,404</b>

ข้อมูล ณ วันที่ 30 กันยายน 2565

\* โรงงานเกลือสินเธาว์ จำนวน 91 ราย อยู่ในพื้นที่ จังหวัด ดังนี้

(1) จังหวัดอุดรธานี จำนวน 87 ราย

(2) จังหวัดนครราชสีมา จำนวน 4 ราย

แผนปฏิบัติการ

กรมอุตสาหกรรมพื้นฐานและการเหมืองแร่

ประจำปีงบประมาณ พ.ศ. 2566



















แผนปฏิบัติการประจำปีงบประมาณ 2566

กองบริการงานอนุญาต

กิจกรรม	หน่วยนับ	แผน/ผล	ต.ค.	พ.ย.	ธ.ค.	ม.ค.	ก.พ.	มี.ค.	เม.ย.	พ.ค.	มิ.ย.	ก.ค.	ส.ค.	ก.ย.	รวม
1. ผลผลิต : ผู้ประกอบการอุตสาหกรรมเหมืองแร่และอุตสาหกรรมพื้นฐานได้รับการกำกับดูแลและส่งเสริมการประกอบการ															
กิจกรรมหลัก 1.1 อนุญาต กำกับดูแลการประกอบการอุตสาหกรรมเหมืองแร่และอุตสาหกรรมพื้นฐาน ให้เป็นไปตามกฎหมาย															
กิจกรรมย่อย 1.1.1 พิจารณาและนำเสนออนุญาตการประกอบการอุตสาหกรรมเหมืองแร่ต่อคณะกรรมการแร่	แปลง	แผน	5	5	5	5	5	5	5	5	5	5	5	5	60
		ผล													
กิจกรรมย่อย 1.1.2 พิจารณาและอนุญาตการประกอบการอุตสาหกรรมเหมืองแร่และอุตสาหกรรมพื้นฐาน	ราย/แปลง	แผน	6	6	6	6	6	6	6	6	6	6	5	5	70
		ผล													
กิจกรรมย่อย 1.1.3 พิจารณาและอนุญาตการประกอบธุรกิจเหมืองแร่	ราย	แผน	1	1	1	1	1	1	1	1	1	1	1	1	12
		ผล													
กิจกรรมย่อย 1.1.5 ตรวจสอบแก้ไขปัญหากรณีร้องเรียนหรือกรณีพิพาทจากการประกอบการ	ราย	แผน	1	1	1	1	1	1	1	1	1	1	1	1	12
		ผล													
กิจกรรมย่อย 1.1.6 ควบคุม ตรวจสอบ กำกับดูแลการจัดเก็บรายได้ของรัฐ	ราย	แผน	60	60	60	60	60	60	60	60	60	60	60	60	720
		ผล													
3. โครงการพัฒนาเทคโนโลยีการผลิตและบริหารจัดการวัสดุขุด เพื่อรองรับความต้องการของภาคอุตสาหกรรมเหมืองแร่และอุตสาหกรรมพื้นฐาน															
กิจกรรมหลัก 3.1 ถ่ายทอดความรู้ และให้คำปรึกษาแนะนำด้านเทคโนโลยีการผลิต และการจัดการวัสดุขุด															



















































แผนปฏิบัติการประจำปีงบประมาณ 2566

สำนักงานอุตสาหกรรมพื้นฐานและการเหมืองแร่เขต 3 เชียงใหม่

กิจกรรม	หน่วยนับ	แผน/ผล	ต.ค.	พ.ย.	ธ.ค.	ม.ค.	ก.พ.	มี.ค.	เม.ย.	พ.ค.	มิ.ย.	ก.ค.	ส.ค.	ก.ย.	รวม
1. ผลผลิต : ผู้ประกอบการอุตสาหกรรมเหมืองแร่และอุตสาหกรรมพื้นฐานได้รับการกำกับดูแลและส่งเสริมการประกอบการ															
กิจกรรมหลัก 1.1 อนุญาต กำกับดูแลการประกอบการอุตสาหกรรมเหมืองแร่และอุตสาหกรรมพื้นฐาน ให้เป็นไปตามกฎหมาย															
กิจกรรมย่อย 1.1.1 พิจารณาและอนุญาตการประกอบธุรกิจเหมืองแร่	ราย	แผน	1	1	1	1	1	1	1	1	1	1	1	1	12
		ผล													
กิจกรรมย่อย 1.1.4 กำกับดูแลการประกอบกิจการอุตสาหกรรมเหมืองแร่และอุตสาหกรรมพื้นฐาน	ราย	แผน	-	10	10	10	12	11	12	10	10	10	10	-	105
		ผล													
กิจกรรมย่อย 1.1.5 ตรวจสอบแก้ไขปัญหากรณีร้องเรียนหรือกรณีพิพาทจากการประกอบการ	ราย	แผน	-	1	-	-	1	-	-	1	-	-	-	-	3
		ผล													
กิจกรรมย่อย 1.1.7 วิเคราะห์ และตรวจประเมินผลกระทบด้านสิ่งแวดล้อม	ราย	แผน	7	6	5	5	5	4	4	4	5	4	5	4	58
		ผล													
กิจกรรมย่อย 1.1.8 ให้คำปรึกษาแนะนำการจัดการสิ่งแวดล้อมแก่ผู้ประกอบการ	ราย	แผน	-	-	5	-	5	5	-	5	5	5	-	-	30
		ผล													
2. โครงการส่งเสริมอุตสาหกรรมเหมืองแร่และอุตสาหกรรมพื้นฐานให้เป็นมิตรกับสังคมและสิ่งแวดล้อม ด้วยหลักเศรษฐกิจหมุนเวียนและเศรษฐกิจสีเขียว															
กิจกรรมหลัก 2.1 ดำเนินการให้การประกอบการเป็นมิตรต่อสิ่งแวดล้อมและรับผิดชอบต่อสังคม															





























งบลงทุน



สรุปงบประมาณ 2566 งบลงทุน รายการครุภัณฑ์ และที่ดิน สิ่งก่อสร้าง

กรมอุตสาหกรรมพื้นฐานและการเหมืองแร่

รายการ	หน่วยงาน	หน่วยนับ	จำนวน	ราคาต่อหน่วย	มาตรฐาน	นอกมาตรฐาน	วงเงิน
รวมค่าของลงทุน รายการครุภัณฑ์ และที่ดิน สิ่งก่อสร้าง							39,763,400
คำขอรายการครุภัณฑ์							20,676,200
คำขอรายการที่ดิน สิ่งก่อสร้าง							19,087,200
แผนงานยุทธศาสตร์เพื่อสนับสนุนด้านการสร้างความสามารถในการแข่งขัน							31,427,000
รายการครุภัณฑ์							20,676,200
ครุภัณฑ์สำนักงาน							3,695,900
1	เครื่องโทรศัพท์ระบบ IP Phone	สล.	เครื่อง	80	2,515	√	201,200
2	เครื่องปรับอากาศ แบบแยกส่วน แบบตั้งพื้นหรือแขวน ขนาด 50,000 บีทียู	สล.	เครื่อง	13	56,000	√	728,000
3	เครื่องปรับอากาศ แบบแยกส่วน แบบตั้งพื้นหรือแขวน (ระบบ Inverter) ขนาด 48,000 บีทียู	สล.	เครื่อง	25	60,900	√	1,522,500
4	เครื่องปรับอากาศ แบบแยกส่วน แบบตั้งพื้นหรือแขวน (ระบบ Inverter) ขนาด 36,000 บีทียู	สล.	เครื่อง	10	53,600	√	536,000
5	เครื่องปรับอากาศ แบบแยกส่วน แบบตั้งพื้นหรือแขวน (ระบบ Inverter) ขนาด 30,000 บีทียู	สล.	เครื่อง	5	47,200	√	236,000
6	เครื่องปรับอากาศ แบบแยกส่วน แบบตั้งพื้นหรือแขวน (ระบบ Inverter) ขนาด 24,000 บีทียู	สล.	เครื่อง	2	40,900	√	81,800
7	เครื่องปรับอากาศ แบบแยกส่วน แบบตั้งพื้นหรือแขวน (ระบบ Inverter) ขนาด 20,000 บีทียู	สล.	เครื่อง	2	35,500	√	71,000
8	เครื่องปรับอากาศ แบบแยกส่วน แบบตั้งพื้นหรือแขวน (ระบบ Inverter) ขนาด 18,000 บีทียู	สล.	เครื่อง	4	33,500	√	134,000
9	เครื่องปรับอากาศ แบบแยกส่วน แบบตั้งพื้นหรือแขวน (ระบบ Inverter) ขนาด 13,000 บีทียู	สล.	เครื่อง	6	30,900	√	185,400
ครุภัณฑ์ยานพาหนะและขนส่ง							5,399,800
1	รถบรรทุก (ดีเซล) ขนาด 1 ตัน ปริมาตรกระบอกสูบไม่ต่ำกว่า 2,400 ซีซี หรือกำลังเครื่องยนต์สูงสุดไม่ต่ำกว่า 110 กิโลวัตต์ ขับเคลื่อน 4 ล้อ แบบดับเบิ้ลแควบ พร้อมหลังคาไฟเบอร์กลาสหรือเหล็ก	กบส.(1) กบว.(1)	คัน	2	1,035,900	√	2,071,800
2	รถยนต์ตรวจการณ์ ปริมาตรกระบอกสูบไม่ต่ำกว่า 2,000 ซีซี หรือกำลังเครื่องยนต์ สูงสุดไม่ต่ำกว่า 110 กิโลวัตต์ เครื่องยนต์ดีเซล แบบขับเคลื่อน 4 ล้อ	กบว.	คัน	2	1,664,000	√	3,328,000
ครุภัณฑ์คอมพิวเตอร์							4,131,200
1	เครื่องคอมพิวเตอร์ สำหรับงานสำนักงาน พร้อมชุดโปรแกรมระบบปฏิบัติการสำหรับเครื่องคอมพิวเตอร์ และชุดโปรแกรมจัดการสำนักงาน	ศสท.	เครื่อง	30	32,800	√	984,000

สรุปงบประมาณ 2566 งบลงทุน รายการครุภัณฑ์ และที่ดิน สิ่งก่อสร้าง

กรมอุตสาหกรรมพื้นฐานและการเหมืองแร่

รายการ	หน่วยงาน	หน่วยนับ	จำนวน	ราคาต่อหน่วย	มาตรฐาน	นอกมาตรฐาน	วงเงิน
2 เครื่องคอมพิวเตอร์ สำหรับงานประมวลผล แบบที่ 1 พร้อมชุดโปรแกรมระบบปฏิบัติการสำหรับเครื่องคอมพิวเตอร์ และชุดโปรแกรมจัดการสำนักงาน	ศสท.	เครื่อง	25	37,800	√		945,000
3 เครื่องคอมพิวเตอร์ สำหรับงานประมวลผล แบบที่ 2 พร้อมชุดโปรแกรมระบบปฏิบัติการสำหรับเครื่องคอมพิวเตอร์ และชุดโปรแกรมจัดการสำนักงาน	ศสท.	เครื่อง	20	45,800	√		916,000
4 เครื่องคอมพิวเตอร์เน็ตบุ๊ก สำหรับงานประมวลผล พร้อมชุดโปรแกรมระบบปฏิบัติการสำหรับเครื่องคอมพิวเตอร์ และชุดโปรแกรมจัดการสำนักงาน	ศสท.	เครื่อง	13	37,800	√		491,400
5 เครื่องพิมพ์เลเซอร์ หรือ LED ขาวดำ ชนิด Network แบบที่ 1 (28 หน้า/นาทึ)	ศสท.	เครื่อง	2	8,900	√		17,800
6 เครื่องพิมพ์เลเซอร์ หรือ LED ขาวดำ ชนิด Network แบบที่ 2 (38 หน้า/นาทึ)	ศสท.	เครื่อง	8	15,000	√		120,000
7 เครื่องพิมพ์เลเซอร์ หรือ LED สี ชนิด Network แบบที่ 1 (20 หน้า/นาทึ)	ศสท.	เครื่อง	5	10,000	√		50,000
8 เครื่องพิมพ์เลเซอร์ หรือ LED สี ชนิด Network แบบที่ 2 (27 หน้า/นาทึ)	ศสท.	เครื่อง	8	26,000	√		208,000
9 เครื่องพิมพ์เลเซอร์ หรือ LED ขาวดำ ชนิด Network สำหรับกระดาษขนาด A3	ศสท.	เครื่อง	4	53,000	√		212,000
10 เครื่องพิมพ์ Multifunction เลเซอร์ หรือ LED สี	ศสท.	เครื่อง	3	15,000	√		45,000
11 เครื่องพิมพ์ Multifunction แบบฉีดหมึกพร้อมติดตั้งถังหมึกพิมพ์ (Ink Tank Printer)	ศสท.	เครื่อง	4	7,500	√		30,000
12 เครื่องสำรองไฟฟ้า ขนาด 800 VA	ศสท.	เครื่อง	22	2,500	√		55,000
13 เครื่องสำรองไฟฟ้า ขนาด 1 KVA	ศสท.	เครื่อง	10	5,700	√		57,000
<b>ครุภัณฑ์วิทยาศาสตร์</b>							<b>6,037,400</b>
1 เครื่องตรวจวิเคราะห์ส่วนผสมทางเคมีแบบ X-Ray Fluorescence (XRF) ชนิดพกพา	กนอ.	ชุด	1	2,041,600		√	2,041,600
2 เครื่องวัดแรงสั่นสะเทือน	สรข.1	ชุด	1	700,000		√	700,000
3 เบ้าทองคำขาว	สรข.1	ชุด	1	104,300		√	104,300
4 เตาเผาอุณหภูมิสูง	สรข.3	ชุด	1	820,000		√	820,000
5 เครื่องวัดความขาวสว่าง	สรข.3	เครื่อง	1	498,000		√	498,000
6 เครื่องบดตัวอย่างแบบหยาบ ชนิด Jaw Crusher	สรข.3	ชุด	1	460,100		√	460,100
7 เครื่องบดตัวอย่างแบบละเอียด ชนิด Ball Mill	สรข.3	ชุด	1	663,400		√	663,400
8 เครื่องวัดปริมาณฝุ่นละออง แบบพกพา	สรข.4	เครื่อง	1	300,000		√	300,000
9 เครื่องวัดระดับเสียง (Sound Level Meter)	สรข.5	เครื่อง	1	450,000		√	450,000

สรุปงบประมาณ 2566 งบลงทุน รายการครุภัณฑ์ และที่ดิน สิ่งก่อสร้าง

กรมอุตสาหกรรมพื้นฐานและการเหมืองแร่

รายการ		หน่วยงาน	หน่วยนับ	จำนวน	ราคาต่อหน่วย	มาตรฐาน	นอกมาตรฐาน	วงเงิน
บัญชีนวัตกรรมไทย-ครุภัณฑ์ไฟฟ้า อิเล็กทรอนิกส์ และโทรคมนาคม								1,411,900
1	เครื่องปรับอากาศสำหรับห้อง แบบแยกส่วน ชนิดอินเวอร์เตอร์ ที่มีระดับประสิทธิภาพพลังงาน เบอร์ 5 ตามเกณฑ์พลังงาน ปี ค.ศ. 2019 รุ่น High Energy Efficiency Inverter ชนิดแชน ขนาด 19,000 บีทียู (220 V / 1 Ø / 50 Hz)	กบส.(3) กบว.(1)	ชุด	4	43,900	√		175,600
2	เครื่องปรับอากาศสำหรับห้อง แบบแยกส่วน ชนิดอินเวอร์เตอร์ ที่มีระดับประสิทธิภาพพลังงาน เบอร์ 5 ตามเกณฑ์พลังงาน ปี ค.ศ. 2019 รุ่น High Energy Efficiency Inverter ชนิดแชน ขนาด 19,000 บีทียู (220 V / 1 Ø / 50 Hz)	สรข.1(3)	ชุด	3	43,900	√		131,700
3	เครื่องปรับอากาศสำหรับห้อง แบบแยกส่วน ชนิดอินเวอร์เตอร์ ที่มีระดับประสิทธิภาพพลังงาน เบอร์ 5 ตามเกณฑ์พลังงาน ปี ค.ศ. 2019 รุ่น High Energy Efficiency Inverter ชนิดแชน ขนาด 36,000 บีทียู (220 V / 1 Ø / 50 Hz)	กบว.(1) ศสท.(5) กยผ.(2)	ชุด	8	75,900	√		607,200
4	เครื่องปรับอากาศสำหรับห้อง แบบแยกส่วน ชนิดอินเวอร์เตอร์ ที่มีระดับประสิทธิภาพพลังงาน เบอร์ 5 ตามเกณฑ์พลังงาน ปี ค.ศ. 2019 รุ่น High Energy Efficiency Inverter ชนิดแชน ขนาด 40,000 บีทียู (220 V / 1 Ø / 50 Hz)	กม.	ชุด	6	82,900	√		497,400
รายการที่ดินและสิ่งก่อสร้าง								10,750,800
รายการปีเดียว								750,800
1	ก่อสร้างโรงจอดรถ สำนักงานอุตสาหกรรมพื้นฐานและการเหมืองแร่ เขต 4 ภูเก็ต ตำบลตลาดเหนือ อำเภอเมืองภูเก็ต จังหวัดภูเก็ต	สรข.4	งาน	1	343,800		√	343,800
2	ก่อสร้างบ่อกักน้ำเสียอาคาร กรมอุตสาหกรรมพื้นฐานและการเหมืองแร่ แขวงทุ่งพญาไท เขตราชเทวี กรุงเทพมหานคร	สล.	งาน	1	407,000		√	407,000
รายการผูกพันงบประมาณ								10,000,000
3	ค่าก่อสร้างเขื่อนป้องกันตลิ่งและปรับปรุงภูมิทัศน์ เพื่อความปลอดภัย อ.พระประแดง จ.สมุทรปราการ วงเงินทั้งสิ้น 50,000,000 บาท ปี 2566 ตั้งงบประมาณ 10,000,000 บาท ปี 2567 ผูกพันประมาณ 40,000,000 บาท	กวบ.	งาน	1	10,000,000		√	10,000,000

สรุปงบประมาณ 2566 งบลงทุน รายการครุภัณฑ์ และที่ดิน สิ่งก่อสร้าง

กรมอุตสาหกรรมพื้นฐานและการเหมืองแร่

รายการ	หน่วยงาน	หน่วยนับ	จำนวน	ราคาต่อหน่วย	มาตรฐาน	นอกมาตรฐาน	วงเงิน	
แผนงานยุทธศาสตร์เพื่อสนับสนุนด้านการสร้างความสามารถในการแข่งขัน								8,336,400
รายการที่ดินและสิ่งก่อสร้าง								8,336,400
รายการผูกพันงบประมาณ								8,336,400
1	ค่าก่อสร้างอาคารศูนย์วิจัยและพัฒนา สำนักงาน อุตสาหกรรมพื้นฐานและการเหมืองแร่เขต 2 จังหวัดอุดรธานี วงเงินทั้งสิ้น 70,683,700 บาท ปี 2559 - 2562 ตั้งงบประมาณ 14,283,700 บาท ปี 2563 ตั้งงบประมาณ - บาท ปี 2564 ตั้งงบประมาณ 18,240,800 บาท ปี 2565 ตั้งงบประมาณ 29,822,800 บาท ปี 2566 ตั้งงบประมาณ 8,336,400 บาท	สรข.2	งาน	1	8,336,400	√	8,336,400	

แผนการจัดซื้อจัดจ้าง งบประมาณประจำปีงบประมาณ พ.ศ. 2566

หน่วย : ล้านบาท

รายการ	จำนวน	หน่วยนับ	งบประมาณ	แผน	ต.ค.	พ.ย.	ธ.ค.	ม.ค.	ก.พ.	มี.ค.	เม.ย.	พ.ค.	มิ.ย.	ก.ค.	ส.ค.	ก.ย.
แผนงาน : แผนงานยุทธศาสตร์เพื่อสนับสนุนด้านการสร้างความสามารถในการแข่งขัน																
ผลผลิต/โครงการ : โครงการพัฒนาเทคโนโลยีการผลิตและบริหารจัดการวัตุดิบ เพื่อรองรับความต้องการของภาคอุตสาหกรรมเมืองแร่และอุตสาหกรรมพื้นฐาน																
ครุภัณฑ์ : รายการปีเดียว																
ครุภัณฑ์ที่มีราคาต่อหน่วยต่ำกว่า 1 ล้านบาท																
กิจกรรม : ถ่ายทอดความรู้ และให้คำปรึกษาแนะนำด้านเทคโนโลยีการผลิต และการจัดการวัตุดิบ																
1. เครื่องคอมพิวเตอร์ สำหรับงานสำนักงาน พร้อมชุดโปรแกรมระบบปฏิบัติการสำหรับเครื่องคอมพิวเตอร์ และชุดโปรแกรมจัดการสำนักงาน	30	เครื่อง	0.9840	ลงนามในสัญญา			0.9840									
				เบิกจ่าย			0.9840									
2. เครื่องคอมพิวเตอร์ สำหรับงานประมวลผล แบบที่ 1 พร้อมชุดโปรแกรมระบบปฏิบัติการสำหรับเครื่องคอมพิวเตอร์ และชุดโปรแกรมจัดการสำนักงาน	25	เครื่อง	0.9450	ลงนามในสัญญา			0.9450									
				เบิกจ่าย			0.9450									
3. เครื่องคอมพิวเตอร์ สำหรับงานประมวลผล แบบที่ 2 พร้อมชุดโปรแกรมระบบปฏิบัติการสำหรับเครื่องคอมพิวเตอร์ และชุดโปรแกรมจัดการสำนักงาน	20	เครื่อง	0.9160	ลงนามในสัญญา			0.9160									
				เบิกจ่าย			0.9160									
4. เครื่องคอมพิวเตอร์โน้ตบุ๊ก สำหรับงานประมวลผล พร้อมชุดโปรแกรมระบบปฏิบัติการสำหรับเครื่องคอมพิวเตอร์ และชุดโปรแกรมจัดการสำนักงาน	13	เครื่อง	0.4914	ลงนามในสัญญา			0.4914									
				เบิกจ่าย			0.4914									
5. เครื่องพิมพ์เลเซอร์ หรือ LED ขาวดำ ชนิด Network แบบที่ 1 (28 หน้า/นาที)	2	เครื่อง	0.0178	ลงนามในสัญญา			0.0178									
				เบิกจ่าย			0.0178									
6. เครื่องพิมพ์เลเซอร์ หรือ LED ขาวดำ ชนิด Network แบบที่ 2 (38 หน้า/นาที)	8	เครื่อง	0.1200	ลงนามในสัญญา			0.1200									
				เบิกจ่าย			0.1200									



รายการ	จำนวน	หน่วยนับ	งบประมาณ	แผน	ต.ค.	พ.ย.	ธ.ค.	ม.ค.	ก.พ.	มี.ค.	เม.ย.	พ.ค.	มิ.ย.	ก.ค.	ส.ค.	ก.ย.
14. เครื่องปรับอากาศสำหรับห้อง แบบแยกส่วน ชนิดอินเวอร์เตอร์ ที่มีระดับประสิทธิภาพพลังงาน เบอร์ 5 ตามเกณฑ์พลังงาน ปี ค.ศ. 2019 รุ่น High Energy Efficiency Inverter ชนิดแขวน ขนาด 19,000 บีทียู (220 V / 1 Ø / 50 Hz)	4	เครื่อง	0.1756	ลงนาม ในสัญญา		0.1756										
				เบิกจ่าย			0.1756									
15. เครื่องปรับอากาศสำหรับห้อง แบบแยกส่วน ชนิดอินเวอร์เตอร์ ที่มีระดับประสิทธิภาพพลังงาน เบอร์ 5 ตามเกณฑ์พลังงาน ปี ค.ศ. 2019 รุ่น High Energy Efficiency Inverter ชนิดแขวน ขนาด 36,000 บีทียู (220 V / 1 Ø / 50 Hz)	8	เครื่อง	0.6072	ลงนาม ในสัญญา		0.6072										
				เบิกจ่าย			0.6072									
16. เครื่องปรับอากาศสำหรับห้อง แบบแยกส่วน ชนิดอินเวอร์เตอร์ ที่มีระดับประสิทธิภาพพลังงาน เบอร์ 5 ตามเกณฑ์พลังงาน ปี ค.ศ. 2019 รุ่น High Energy Efficiency Inverter ชนิดแขวน ขนาด 40,000 บีทียู (220 V / 1 Ø / 50 Hz)	6	เครื่อง	0.4974	ลงนาม ในสัญญา		0.4974										
				เบิกจ่าย			0.4974									
17. เครื่องปรับอากาศสำหรับห้อง แบบแยกส่วน ชนิดอินเวอร์เตอร์ ที่มีระดับประสิทธิภาพพลังงาน เบอร์ 5 ตามเกณฑ์พลังงาน ปี ค.ศ. 2019 รุ่น High Energy Efficiency Inverter ชนิดแขวน ขนาด 19,000 บีทียู (220 V / 1 Ø / 50 Hz)	3	เครื่อง	0.1317	ลงนาม ในสัญญา		0.1317										
				เบิกจ่าย			0.1317									
18. เครื่องวัดแรงสั่นสะเทือน	1	ชุด	0.7000	ลงนาม ในสัญญา			0.7000									
				เบิกจ่าย						0.7000						







รายการ	จำนวน	หน่วยนับ	งบประมาณ	แผน	ต.ค.	พ.ย.	ธ.ค.	ม.ค.	ก.พ.	มี.ค.	เม.ย.	พ.ค.	มิ.ย.	ก.ค.	ส.ค.	ก.ย.
<b>ครุภัณฑ์ที่มีราคาต่อหน่วยตั้งแต่ 1 ล้านบาทขึ้นไป</b>																
1. รถบรรทุก (ดีเซล) ขนาด 1 ตัน ปริมาตรกระบอกลูกสูบไม่ต่ำกว่า 2,400 ซีซี หรือกำลังเครื่องยนต์สูงสุดไม่ต่ำกว่า 110 กิโลวัตต์ ขับเคลื่อน 4 ล้อ แบบดับเบิ้ลแค้น พร้อมหลังคาไฟเบอร์กลาสหรือเหล็ก	2	คัน	2.0718	ลงนามในสัญญา			2.0718									
				เบิกจ่าย					2.0718							
2. รถยนต์ตรวจการณ์ ปริมาตรกระบอกลูกสูบไม่ต่ำกว่า 2,000 ซีซี หรือกำลังเครื่องยนต์ สูงสุดไม่ต่ำกว่า 110 กิโลวัตต์ เครื่องยนต์ดีเซล แบบขับเคลื่อน 4 ล้อ	2	คัน	3.3280	ลงนามในสัญญา			3.3280									
				เบิกจ่าย					3.3280							
<b>ที่ดิน สิ่งก่อสร้าง : ผูกพันใหม่</b>																
<b>สิ่งก่อสร้างที่มีราคาต่อหน่วยตั้งแต่ 10 ล้านบาท</b>																
ค่าก่อสร้างเขื่อนป้องกันตลิ่งและปรับปรุงภูมิทัศน์เพื่อความปลอดภัย ตำบลตลาด อำเภอพระประแดง จังหวัดสมุทรปราการ	1	งาน	10.0000	ลงนามในสัญญา		10.0000										
				เบิกจ่าย					3.0000		3.5000		3.5000			
<b>ที่ดิน สิ่งก่อสร้าง : รายการปีเดียว</b>																
<b>สิ่งก่อสร้างที่มีราคาต่อหน่วยต่ำกว่า 10 ล้านบาท</b>																
1. ก่อสร้างโรงจอดรถ สำนักงานอุตสาหกรรมพื้นฐาน และการเหมืองแร่ เขต 4 ภูเก็ต ตำบลตลาดเหนือ อำเภอเมืองภูเก็ต จังหวัดภูเก็ต	1	งาน	0.3438	ลงนามในสัญญา		0.3438										
				เบิกจ่าย					0.3438							
2. ก่อสร้างบ่อพักน้ำเสียอาคาร กรมอุตสาหกรรมพื้นฐานและการเหมืองแร่ แขวงทุ่งพญาไท เขตราชเทวี กรุงเทพมหานคร	1	งาน	0.4070	ลงนามในสัญญา		0.4070										
				เบิกจ่าย					0.1018		0.1628	0.1424				



งบรายจ่ายอื่น

งบประมาณรายจ่ายประจำปีงบประมาณ พ.ศ. 2566 งบรายจ่ายอื่น (พ.ร.บ.งบประมาณ)

กรมอุตสาหกรรมพื้นฐานและการเหมืองแร่

แผนงาน/โครงการ/กิจกรรม	หน่วย งาน	งบประมาณตาม พ.ร.บ.	บริหารงบประมาณ			
			ดำเนินโครงการ		งบสำรอง	รวม
			ดำเนินการเอง	จ้างที่ปรึกษา		
<b>รวมโครงการของ กพร.</b>		77,807,500	20,120,000	46,200,000	11,487,500	77,807,500
<b>แผนงานพื้นฐานด้านการสร้างความสามารถในการแข่งขัน</b>		4,900,000	4,410,000	-	490,000	4,900,000
ผลผลิต : ผู้ประกอบการอุตสาหกรรมเหมืองแร่และอุตสาหกรรมพื้นฐานได้รับการกำกับดูแลและส่งเสริมการประกอบการ		4,900,000	4,410,000	-	490,000	4,900,000
<b>1. ค่าใช้จ่ายในการพัฒนาประสิทธิภาพพลกการกำกับดูแลการประกอบการเหมืองแร่</b>	กvb.	4,900,000	4,410,000	-	490,000	4,900,000
1.1 การประเมินการชำระค่าภาคหลวง และจัดทำฐานข้อมูลแผนที่ภูมิประเทศเพื่อการบริหารจัดการทรัพยากรแร่และอุตสาหกรรมพื้นฐาน	กvb.	1,860,000	1,680,000	-	180,000	1,860,000
1.2 การสร้างมาตรฐานงานรังวัดด้วยอากาศยานไร้คนขับเพื่อสนับสนุนอุตสาหกรรมเหมืองแร่ 4.0	กvb.	940,000	840,000	-	100,000	940,000
1.3 การพัฒนาระบบโครงข่ายหมุดหลักฐานและระบบค่าพิกิตประทานบัตรเหมืองแร่เพื่อรองรับการกำกับดูแลอุตสาหกรรมเหมืองแร่ด้วยเทคโนโลยีสมัยใหม่	กvb.	940,000	840,000	-	100,000	940,000
1.4 การพัฒนาองค์ความรู้และกระบวนการงานในการดำเนินคดีตามกฎหมายว่าด้วยแร่และการดำเนินการตามพระราชบัญญัติการจัดซื้อจัดจ้างและการบริหารพัสดุภาครัฐ พ.ศ. 2560	กม./สส.	1,160,000	1,050,000	-	110,000	1,160,000
<b>แผนงานยุทธศาสตร์เพื่อสนับสนุนด้านการสร้างความสามารถในการแข่งขัน</b>		28,388,600	1,360,000	22,900,000	4,128,600	28,388,600
<b>โครงการพัฒนาเทคโนโลยีการผลิตและบริหารจัดการวัสดุขุด เพื่อรองรับความต้องการของภาคอุตสาหกรรมเหมืองแร่และอุตสาหกรรมพื้นฐาน</b>		28,388,600	1,360,000	22,900,000	4,128,600	28,388,600
<b>กิจกรรมหลัก : ถ่ายทอดความรู้ และให้คำปรึกษาแนะนำด้านเทคโนโลยีการผลิต และการจัดการวัสดุขุด</b>						
<b>แผนปฏิบัติการเรื่อง การเพิ่มศักยภาพและขีดความสามารถในการแข่งขันให้แก่ผู้ประกอบการอุตสาหกรรมเหมืองแร่และอุตสาหกรรมพื้นฐานด้วยเทคโนโลยีและนวัตกรรม</b>						
<b>2. ค่าใช้จ่ายในการยกระดับศักยภาพผู้ประกอบการเหมืองแร่และอุตสาหกรรมพื้นฐานเพื่อเปลี่ยนผ่านสู่อุตสาหกรรม 4.0</b>	กนอ.	7,542,300	360,000	5,840,000	1,342,300	7,542,300
2.1 การผลักดันการพัฒนา Smart mine	กvb.	3,653,300	360,000	2,540,000	753,300	3,653,300
2.2 การพัฒนาและยกระดับสถานประกอบการอุตสาหกรรมพื้นฐานเข้าสู่อุตสาหกรรม 4.0	กนอ.	3,889,000	-	3,300,000	589,000	3,889,000
<b>3. ค่าใช้จ่ายในการส่งเสริมการประยุกต์ใช้เทคโนโลยีเพื่อเพิ่มผลิตภาพในอุตสาหกรรมเหมืองแร่</b>	กvb.	5,235,000	500,000	3,850,000	885,000	5,235,000
3.1 การส่งเสริมการประยุกต์ใช้เทคโนโลยีเพื่อเพิ่มผลิตภาพในอุตสาหกรรมเหมืองแร่	กvb.	3,235,000	500,000	2,000,000	735,000	3,235,000
3.2 การพัฒนาแพลตฟอร์มสำหรับให้บริการประมวลผลผลิตภาพสำหรับสถานประกอบการด้านแร่	กvb.	2,000,000	-	1,850,000	150,000	2,000,000
<b>แผนปฏิบัติการเรื่อง การส่งเสริมการบริหารจัดการแร่และเชื่อมโยงการใช้วัสดุขุดของภาคอุตสาหกรรม</b>						
<b>4. ค่าใช้จ่ายในการพัฒนาเทคโนโลยีการผลิตวัสดุขุดเพื่อตอบสนองความต้องการของอุตสาหกรรมศักยภาพ</b>		8,919,900	-	7,500,000	1,419,900	8,919,900
4.1 การส่งเสริมและพัฒนาเทคโนโลยีการผลิตวัสดุขุดคุณภาพสูงที่เป็นแร่โลหะหรือสารประกอบโลหะ เพื่อรองรับการพัฒนาอุตสาหกรรมศักยภาพ	กนอ.	4,500,000	-	3,100,000	1,400,000	4,500,000
4.2 การพัฒนาและต่อยอดเทคโนโลยีการผลิตวัสดุขุดคุณภาพสูงที่เป็นแร่โลหะหรือสารประกอบโลหะของ กพร. สู่การผลิตในเชิงพาณิชย์	กนอ.	3,419,900	-	3,400,000	19,900	3,419,900
4.3 การพัฒนาและยกระดับห้องปฏิบัติการทดสอบของ กพร. ตามมาตรฐานสากลเพื่อเพิ่มขีดความสามารถในการทดสอบคุณภาพวัสดุขุด และรองรับความต้องการของภาคอุตสาหกรรม	กนอ.	1,000,000	-	1,000,000	-	1,000,000
<b>5. ค่าใช้จ่ายในการพัฒนาและต่อยอดเทคโนโลยีการผลิตแบตเตอรี่โซเดียมไอออนและโพแทสเซียมไอออนเพื่อรองรับอุตสาหกรรมยานยนต์ไฟฟ้าและอุตสาหกรรมศักยภาพ</b>	กนอ.	4,481,400	-	4,000,000	481,400	4,481,400

แผนงาน/โครงการ/กิจกรรม	หน่วย งาน	งบประมาณตาม พ.ร.บ.	บริหารงบประมาณ			
			ดำเนินโครงการ		งบสำรอง	รวม
			ดำเนินการเอง	จ้างที่ปรึกษา		
<b>6. ค่าใช้จ่ายในการบริหารจัดการแหล่งหินอุตสาหกรรมสำหรับพื้นที่เขตเศรษฐกิจพิเศษและพื้นที่เขตพัฒนาพิเศษภาคตะวันออก</b>	กบว.	2,210,000	500,000	1,710,000	-	2,210,000
6.1 การสำรวจพื้นที่ศักยภาพหินอุตสาหกรรมสำหรับรองรับความต้องการใช้พัฒนาเขตพื้นที่เศรษฐกิจพิเศษ	กบว.	500,000	500,000	-	-	500,000
6.2 การประมวล ทบทวน ประเมินข้อมูลสถานะภาพของพื้นที่แหล่งหินอุตสาหกรรมทั่วประเทศเพื่อการบริหารจัดการที่มีประสิทธิภาพ	กบว.	1,710,000	-	1,710,000	-	1,710,000
<b>แผนงานยุทธศาสตร์สร้างการเติบโตอย่างยั่งยืน อนุรักษ์ฟื้นฟูและป้องกันการทำลายทรัพยากรธรรมชาติ</b>		44,518,900	14,350,000	23,300,000	6,868,900	44,518,900
<b>แผนปฏิบัติการเรื่อง การยกระดับการประกอบการอุตสาหกรรมและอุตสาหกรรมพื้นฐานเป็นมิตรต่อสิ่งแวดล้อมและสิ่งแวดล้อม</b>						
<b>โครงการส่งเสริมอุตสาหกรรมเหมืองแร่และอุตสาหกรรมพื้นฐานให้เป็นมิตรกับสังคมและสิ่งแวดล้อม ด้วยหลักเศรษฐกิจหมุนเวียนและเศรษฐกิจสีเขียว</b>		44,518,900	14,350,000	23,300,000	6,868,900	44,518,900
<i>กิจกรรมหลัก : ดำเนินการให้การประกอบการเป็นมิตรต่อสิ่งแวดล้อมและรับผิดชอบต่อสังคม</i>						
7. ค่าใช้จ่ายในการส่งเสริมผู้ประกอบการอุตสาหกรรมเหมืองแร่และอุตสาหกรรมพื้นฐานให้เข้าสู่มาตรฐานเหมืองแร่สีเขียว	กบส.	1,750,000	1,750,000	-	-	1,750,000
8. ค่าใช้จ่ายในการส่งเสริมอุตสาหกรรมเหมืองแร่และอุตสาหกรรมพื้นฐานให้มีมาตรฐานความรับผิดชอบต่อสังคม (CSR-DPIM)	กบส.	5,520,000	-	4,300,000	1,220,000	5,520,000
9. ค่าใช้จ่ายในการส่งเสริมและพัฒนาพื้นที่พื้นที่ทำเหมืองแร่ให้สามารถใช้ประโยชน์ในรูปแบบต่าง ๆ ได้อย่างยั่งยืน	กบส.	1,500,000	1,500,000	-	-	1,500,000
10. ค่าใช้จ่ายในการส่งเสริมและยกระดับอุตสาหกรรมเหมืองแร่และอุตสาหกรรมพื้นฐานสู่การพัฒนาอย่างยั่งยืน		7,942,500	7,100,000	-	842,500	7,942,500
10.1 การตรวจประเมินและเฝ้าระวังคุณภาพสิ่งแวดล้อมพื้นที่ประกอบการ	กบส.	3,842,500	3,000,000	-	842,500	3,842,500
10.2 การเสริมสร้างการมีส่วนร่วมของทุกภาคส่วนในการปฏิบัติงานของท้องถิ่นในการดูแลสังคมและสิ่งแวดล้อมในพื้นที่เหมืองแร่	กบส.	1,400,000	1,400,000	-	-	1,400,000
10.3 การเพิ่มประสิทธิภาพการบริหารจัดการพื้นที่ชุมชนเมืองเก่าให้เชื่อมโยงกับความต้องการใช้ประโยชน์ของชุมชน	กบว.	1,500,000	1,500,000	-	-	1,500,000
10.4 การบริหารจัดการข้อมูลและการสร้างความตระหนักให้กลุ่มเป้าหมายในการกำกับดูแล ส่งเสริม และยกระดับอุตสาหกรรมเหมืองแร่และอุตสาหกรรมพื้นฐานสู่การพัฒนาอย่างยั่งยืน	สส.	1,200,000	1,200,000	-	-	1,200,000
<i>กิจกรรมหลัก : พัฒนาและถ่ายทอดองค์ความรู้เทคโนโลยีด้านเศรษฐกิจหมุนเวียน (Circular Economy)</i>						
<b>11. ค่าใช้จ่ายในการขับเคลื่อนเศรษฐกิจหมุนเวียนภาคอุตสาหกรรมให้มีการใช้ทรัพยากรแร่และโลหะอย่างยั่งยืน</b>		27,806,400	4,000,000	19,000,000	4,806,400	27,806,400
11.1 การพัฒนาและยกระดับสถานประกอบการอุตสาหกรรมให้มีการประยุกต์ใช้หลักการเศรษฐกิจหมุนเวียนในองค์กร	กนอ.	4,500,000	-	3,300,000	1,200,000	4,500,000
11.2 การส่งเสริมการออกแบบหลักการเศรษฐกิจหมุนเวียน (Design for Circular Economy) เพื่อการใช้ทรัพยากรแร่และโลหะอย่างยั่งยืน	กนอ.	4,500,000	-	3,300,000	1,200,000	4,500,000
11.3 การส่งเสริมและพัฒนาเทคโนโลยีรีไซเคิลในพื้นที่เป้าหมาย รวม 3 พื้นที่	กนอ.	4,500,000	-	4,400,000	100,000	4,500,000
11.4 การพัฒนาและต่อยอดเทคโนโลยีรีไซเคิลของ กพร. เพื่อสร้าง/ขยายเครือข่ายการทำเหมืองแร่ในเมือง (Urban Mining)	กนอ.	2,806,400	2,000,000	-	806,400	2,806,400
11.5 การพัฒนาและยกระดับสถานประกอบการอุตสาหกรรม เพื่อเชื่อมโยงสู่ตลาดเศรษฐกิจหมุนเวียน (Circular Economy) ด้วยนวัตกรรมและเทคโนโลยีรีไซเคิล (Upcycle)	กนอ.	7,000,000	-	6,000,000	1,000,000	7,000,000
11.5.1 พัฒนาและยกระดับสถานประกอบการอุตสาหกรรมให้เป็นไปตามมาตรฐานสากลด้านเศรษฐกิจหมุนเวียน เพื่อเชื่อมโยงตลาดห่วงโซ่มูลค่าโลก (Global Value Chain)		3,500,000	-	3,000,000	500,000	3,500,000
11.5.2 พัฒนาและยกระดับสถานประกอบการอุตสาหกรรมด้านเทคโนโลยีรีไซเคิล/อัพไซเคิล (Recycle/Upcycle) เพื่อเชื่อมโยงตลาดห่วงโซ่มูลค่าโลก (Global Value Chain)		3,500,000	-	3,000,000	500,000	3,500,000
11.6 การรณรงค์ผู้ประกอบการในชุมชนเป้าหมายสู่การเป็นวิสาหกิจหรือสถานประกอบการคัดแยกขยะอิเล็กทรอนิกส์ เพื่อเป็นวัตถุดิบให้แก่อุตสาหกรรมในประเทศ	กนอ.	2,000,000	-	2,000,000	-	2,000,000
11.7 การเสริมสร้างองค์ความรู้ด้านเศรษฐกิจหมุนเวียนในภาคอุตสาหกรรม	กนอ.	2,500,000	2,000,000	-	500,000	2,500,000

## แผนปฏิบัติการประจำปีงบประมาณ 2566

โครงการหลัก : 1. ค่าใช้จ่ายในการพัฒนาประสิทธิภาพกลไกการกำกับดูแลการประกอบการเหมืองแร่

โครงการย่อย : 1.1 การประเมินการชำระค่าภาคหลวง และจัดทำฐานข้อมูลแผนที่ภูมิประเทศเพื่อการบริหารจัดการทรัพยากรแร่และอุตสาหกรรมพื้นฐาน

ตัวชี้วัดความสำเร็จของโครงการ

ตัวชี้วัดที่ 1 : รับผิดชอบแผนที่ภูมิประเทศด้วยกล้องสำรวจชนิดประมวลผลรวมและประมวลผลข้อมูลเพื่อประเมินค่าภาคหลวง จำนวน 108 แปลง

ตัวชี้วัดที่ 2 : รับผิดชอบจัดทำแผนที่ภูมิประเทศด้วยอากาศยานไร้คนขับและเครื่องสแกนภูมิประเทศสามมิติ เพื่อจัดทำฐานข้อมูลสำหรับการพัฒนาระบบการประเมินการชำระค่าภาคหลวงด้วยเทคโนโลยีชนิดต่าง ๆ จำนวน 27 แปลง

กิจกรรม	หน่วยนับ	น้ำหนัก	แผน/ผล	ต.ค.	พ.ย.	ธ.ค.	ม.ค.	ก.พ.	มี.ค.	เม.ย.	พ.ค.	มิ.ย.	ก.ค.	ส.ค.	ก.ย.	รวม
กิจกรรมที่ 1 รับผิดชอบแผนที่ภูมิประเทศด้วยกล้องสำรวจชนิดประมวลผลรวมและประมวลผลข้อมูลเพื่อประเมินค่าภาคหลวง	แปลง	50	แผน	-	11	-	20	12	10	-	-	11	-	42	-	106
			ผล													
กิจกรรมที่ 2 รับผิดชอบจัดทำแผนที่ภูมิประเทศด้วยอากาศยานไร้คนขับและเครื่องสแกนภูมิประเทศสามมิติ เพื่อจัดทำฐานข้อมูลสำหรับการพัฒนาระบบการประเมินการชำระค่าภาคหลวงด้วยเทคโนโลยีชนิดต่าง ๆ	แปลง	50	แผน	-	3	-	6	3	3	-	-	3	-	9	-	27
			ผล													
<b>ประเภทการใช้จ่ายงบประมาณ</b>																
จ้างที่ปรึกษา				-		-				-			-		-	
ดำเนินการเอง				-	233,084	-	351,867	168,604	176,443	-	55,357	177,727	-	696,918	-	1,860,000
<b>รวม</b>				-	233,084	-	351,867	168,604	176,443	-	55,357	177,727	-	696,918	-	1,860,000

## แผนปฏิบัติการประจำปีงบประมาณ 2566

โครงการหลัก : 1 ค่าใช้จ่ายในการพัฒนาประสิทธิภาพลดการกำกับดูแลการประกอบการเมืองแร่

โครงการย่อย : 1.2 การสร้างมาตรฐานงานรังวัดด้วยอากาศยานไร้คนขับเพื่อสนับสนุนอุตสาหกรรมเมืองแร่ 4.0

ตัวชี้วัดความสำเร็จของโครงการ

ตัวชี้วัดที่ 1 : ถ่ายทอดองค์ความรู้งานรังวัดด้วยอากาศยานไร้คนขับในอุตสาหกรรมเมืองแร่เพื่อพัฒนาศักยภาพให้แก่บุคลากรภาครัฐและเอกชนที่มีภารกิจเกี่ยวข้องกับการกำกับดูแลอุตสาหกรรมเมืองแร่ จำนวน 160 ราย

ตัวชี้วัดที่ 2 : จัดอบรมและทดสอบเพื่อขึ้นทะเบียนผู้ปฏิบัติงานรังวัดด้วยอากาศยานไร้คนขับภาคเอกชน จำนวน 90 ราย

กิจกรรม	หน่วยนับ	น้ำหนัก	แผน/ผล	ต.ค.	พ.ย.	ธ.ค.	ม.ค.	ก.พ.	มี.ค.	เม.ย.	พ.ค.	มิ.ย.	ก.ค.	ส.ค.	ก.ย.	รวม
กิจกรรมที่ 1 ถ่ายทอดองค์ความรู้งานรังวัดด้วยอากาศยานไร้คนขับในอุตสาหกรรมเมืองแร่เพื่อพัฒนาศักยภาพให้แก่บุคลากรภาครัฐและเอกชนที่มีภารกิจเกี่ยวข้องกับการกำกับดูแลอุตสาหกรรมเมืองแร่	ราย	70	แผน	-	-	-	-	-	-	-	80	-	80	-	-	160
			ผล													
กิจกรรมที่ 2 จัดอบรมและทดสอบเพื่อขึ้นทะเบียนผู้ปฏิบัติงานรังวัดด้วยอากาศยานไร้คนขับภาคเอกชน	ราย	30	แผน	-	-	-	-	-	-	-	-	45	-	45	-	90
			ผล													
<b>ประเภทการใช้จ่ายงบประมาณ</b>																
จ้างที่ปรึกษา				-	-	-	-	-	-	-	-	-	-	-	-	-
ดำเนินการเอง				-	-	-	-	-	-	-	343,100	126,900	343,100	126,900	-	940,000
<b>รวม</b>				-	-	-	-	-	-	-	343,100	126,900	343,100	126,900	-	940,000



## แผนปฏิบัติการประจำปีงบประมาณ 2566

โครงการหลัก : 1. ค่าใช้จ่ายในการพัฒนาประสิทธิภาพกลไกการกำกับดูแลการประกอบการเหมืองแร่

โครงการย่อย : 1.3 การพัฒนาระบบโครงข่ายหมุดหลักฐานและระบบค่าพิกัดประธานบัตรเหมืองแร่เพื่อรองรับการกำกับดูแลอุตสาหกรรมเหมืองแร่ด้วยเทคโนโลยีสมัยใหม่

ตัวชี้วัดความสำเร็จของโครงการ

ตัวชี้วัดที่ 1 : จัดทำโครงข่ายหมุดหลักฐานค่าพิกัดที่โยงยัตจากระบบพิกัดสากล และดำเนินการตรวจสอบหลักหมายเขตประธานบัตรเหมืองแร่ด้วยการรังวัดจากเครื่องรับสัญญาณดาวเทียม GNSS เพื่อใช้ในการปรับแก้ระบบค่าพิกัดแต่ละแปลงประธานบัตร จำนวน 168 แปลง

กิจกรรม	หน่วยนับ	น้ำหนัก	แผน/ผล	ต.ค.	พ.ย.	ธ.ค.	ม.ค.	ก.พ.	มี.ค.	เม.ย.	พ.ค.	มิ.ย.	ก.ค.	ส.ค.	ก.ย.	รวม
กิจกรรมที่ 1 จัดทำโครงข่ายหมุดหลักฐานค่าพิกัดที่โยงยัตจากระบบพิกัดสากล และดำเนินการตรวจสอบหลักหมายเขตประธานบัตรเหมืองแร่ด้วยการรังวัดจากเครื่องรับสัญญาณดาวเทียม GNSS เพื่อใช้ในการปรับแก้ระบบค่าพิกัดแต่ละแปลงประธานบัตร	แปลง	100	แผน	-	17	17	17	17	17	17	17	17	16	16	-	168
			ผล													
<b>ประเภทการใช้จ่ายงบประมาณ</b>																
จ้างที่ปรึกษา				-	-	-	-	-	-	-	-	-	-	-	-	-
ดำเนินการเอง				-	94,000	94,000	94,000	94,000	94,000	94,000	94,000	94,000	94,000	94,000	0	940,000
<b>รวม</b>				-	94,000	94,000	94,000	94,000	94,000	94,000	94,000	94,000	94,000	94,000	0	940,000

## แผนปฏิบัติการประจำปีงบประมาณ 2566

โครงการหลัก : 1. ค่าใช้จ่ายในการพัฒนาประสิทธิภาพกลไกการกำกับดูแลการประกอบการเหมืองแร่

โครงการย่อย : 1.4 การพัฒนาองค์ความรู้และกระบวนการในการดำเนินคดีตามกฎหมายว่าด้วยแร่ และการดำเนินการตามพระราชบัญญัติการจัดซื้อจัดจ้างและการบริหารพัสดุภาครัฐ พ.ศ. 2560

ตัวชี้วัดความสำเร็จของโครงการ

ตัวชี้วัดที่ 1 : จำนวนบุคลากรที่เข้าร่วมอบรมโครงการพัฒนาองค์ความรู้และกระบวนการในการดำเนินคดีตามกฎหมายว่าด้วยแร่ จำนวน 80 ราย

ตัวชี้วัดที่ 2 : จำนวนหน่วยงานที่ตรวจเยี่ยม ตรวจสอบข้อมูล จัดเก็บข้อมูล ให้คำปรึกษาเกี่ยวกับระเบียบในการดำเนินการจัดซื้อจัดจ้างและการบริหารพัสดุภาครัฐ จำนวน 17 หน่วยงาน

ตัวชี้วัดที่ 3 : จำนวนเจ้าหน้าที่ หัวหน้าเจ้าหน้าที่ เข้าร่วมสัมมนาอบรมเชิงปฏิบัติการแลกเปลี่ยน เรียนรู้ และถ่ายทอดความรู้ในการดำเนินการจัดซื้อจัดจ้างและการบริหารพัสดุภาครัฐ จำนวน 50 ราย

กิจกรรม	หน่วยนับ	น้ำหนัก	แผน/ผล	ต.ค.	พ.ย.	ธ.ค.	ม.ค.	ก.พ.	มี.ค.	เม.ย.	พ.ค.	มิ.ย.	ก.ค.	ส.ค.	ก.ย.	รวม
กิจกรรมที่ 1 จำนวนบุคลากรที่เข้าร่วมอบรมโครงการพัฒนาองค์ความรู้และกระบวนการในการดำเนินคดีตามกฎหมายว่าด้วยแร่	ราย	50	แผน	-	-	-	-	-	-	-	-	80	-	-	-	80
			ผล													
กิจกรรมที่ 2 จำนวนหน่วยงานที่ตรวจเยี่ยม ตรวจสอบข้อมูล จัดเก็บข้อมูล ให้คำปรึกษาเกี่ยวกับระเบียบในการดำเนินการจัดซื้อจัดจ้างและการบริหารพัสดุภาครัฐ	หน่วยงาน	25	แผน	-	-	-	10	2	2	1	1	1	-	-	-	17
			ผล													
กิจกรรมที่ 3 จำนวนเจ้าหน้าที่ หัวหน้าเจ้าหน้าที่ เข้าร่วมสัมมนาอบรมเชิงปฏิบัติการแลกเปลี่ยน เรียนรู้ และถ่ายทอดความรู้ในการดำเนินการจัดซื้อจัดจ้างและการบริหารพัสดุภาครัฐ	ราย	25	แผน	-	-	-	-	-	-	-	-	-	50	-	-	50
			ผล													
<b>ประเภทการใช้จ่ายงบประมาณ</b>																
จ้างที่ปรึกษา				-	-									-	-	
ดำเนินการเอง				-	-	25,000	50,000	90,000	120,000	94,900	250,100	30,000	500,000	-	-	1,160,000
<b>รวม</b>				-	-	25,000	50,000	90,000	120,000	94,900	250,100	30,000	500,000	-	-	1,160,000

## แผนปฏิบัติการประจำปีงบประมาณ 2566

โครงการหลัก : 2. ค่าใช้จ่ายในการยกระดับศักยภาพผู้ประกอบการเมืองแร่และอุตสาหกรรมพื้นฐานเพื่อเปลี่ยนผ่านสู่อุตสาหกรรม 4.0

โครงการย่อย : 2.1 การผลักดันการพัฒนา Smart mine

ตัวชี้วัดความสำเร็จของโครงการ

ตัวชี้วัดที่ 1 : จำนวนต้นแบบอุปกรณ์และระบบประมวลผลข้อมูลการทำงานของเครื่องจักรในกระบวนการผลิตแร่ จำนวน 1 ต้นแบบ

ตัวชี้วัดที่ 2 : มาตรฐานด้านทักษะความรู้และแนวทางการพัฒนาบุคลากรในอุตสาหกรรมเมืองแร่ พร้อมระบบประเมินคะแนน จำนวน 1 ประเด็น

ตัวชี้วัดที่ 3 : จำนวนบุคลากรที่ได้รับการถ่ายทอดความรู้และพัฒนาทักษะ จำนวน 50 ราย

ตัวชี้วัดที่ 4 : จำนวนรายงานสรุปผลการดำเนินโครงการ จำนวน 1 รายงาน

กิจกรรม	หน่วยนับ	น้ำหนัก	แผน/ผล	ต.ค.	พ.ย.	ธ.ค.	ม.ค.	ก.พ.	มี.ค.	เม.ย.	พ.ค.	มิ.ย.	ก.ค.	ส.ค.	ก.ย.	รวม
กิจกรรมที่ 1 การสร้างต้นแบบอุปกรณ์และระบบประมวลผลข้อมูลการทำงานของเครื่องจักรใน	ต้นแบบ	40	แผน	-	-	-	-	-	-	-	-	-	-	1	-	1
			ผล													
กิจกรรมที่ 2 การสร้างมาตรฐานด้านทักษะความรู้และพัฒนาบุคลากร	มาตรฐาน	20	แผน	-	-	-	-	-	-	-	-	1	-	-	-	1
			ผล													
กิจกรรมที่ 3 การสร้างมาตรฐานด้านทักษะความรู้และพัฒนาบุคลากร (ถ่ายทอดความรู้)	ราย	20	แผน	-	-	-	-	-	-	-	-	25	25	-	-	50
			ผล													
กิจกรรมที่ 4 การประสานงานและติดตามผล	รายงาน	20	แผน	-	-	-	-	-	-	-	-	-	-	-	1	1
			ผล													
<b>ประเภทการใช้จ่ายงบประมาณ</b>																
จ้างที่ปรึกษา							489,300		526,700	346,500		632,100	346,500	632,100		2,973,200
ดำเนินการเอง				15,750	15,750	63,525	15,750	15,750	63,525	75,750	15,750	183,525	15,750	135,750	63,525	680,100
<b>รวม</b>				<b>15,750</b>	<b>15,750</b>	<b>63,525</b>	<b>505,050</b>	<b>15,750</b>	<b>590,225</b>	<b>422,250</b>	<b>15,750</b>	<b>815,625</b>	<b>362,250</b>	<b>767,850</b>	<b>63,525</b>	<b>3,653,300</b>



กิจกรรม	หน่วยนับ	น้ำหนัก	แผน/ผล	ต.ค.	พ.ย.	ธ.ค.	ม.ค.	ก.พ.	มี.ค.	เม.ย.	พ.ค.	มิ.ย.	ก.ค.	ส.ค.	ก.ย.	รวม
กิจกรรมที่ 5 พัฒนาระบบการประยุกต์ใช้เทคโนโลยีอุตสาหกรรม 4.0 สำหรับอุตสาหกรรมพื้นฐาน	ต้นแบบ	25	แผน	-	-	-	-	-	-	-	-	-	-	-	5	5
			ผล													
กิจกรรมที่ 6 จัดสัมมนา/ฝึกอบรมถ่ายทอดองค์ความรู้เกี่ยวกับการประยุกต์ใช้เทคโนโลยีอุตสาหกรรม 4.0 รวมถึงเผยแพร่ต้นแบบและผลสำเร็จของสถานประกอบการที่เข้าร่วมโครงการ	คน	5	แผน	-	-	-	-	-	-	-	-	-	-	-	100	100
			ผล													
<b>ประเภทการใช้จ่ายงบประมาณ</b>																
จ้างที่ปรึกษา				-	-	583,350	-	972,250	-	-	-	1,361,150	-	-	972,250	3,889,000
ดำเนินการเอง				-	-		-		-	-	-		-	-		
<b>รวม</b>				-	-	<b>583,350</b>	-	<b>972,250</b>	-	-	-	<b>1,361,150</b>	-	-	<b>972,250</b>	<b>3,889,000</b>

แผนปฏิบัติการประจำปีงบประมาณ 2566

โครงการหลัก : 3. ค่าใช้จ่ายในการส่งเสริมการประยุกต์ใช้เทคโนโลยีเพื่อเพิ่มผลผลิตภาพในอุตสาหกรรมเหมืองแร่

โครงการย่อย : 3.1 การส่งเสริมการประยุกต์ใช้เทคโนโลยีเพื่อเพิ่มผลผลิตภาพในอุตสาหกรรมเหมืองแร่

ตัวชี้วัดความสำเร็จของโครงการ

ตัวชี้วัดที่ 1 : จำนวนสถานประกอบการที่ได้รับคำปรึกษาในการประยุกต์ใช้เทคโนโลยีเพื่อเพิ่มผลผลิตภาพ จำนวน 40 ราย

กิจกรรม	หน่วยนับ	น้ำหนัก	แผน/ผล	ต.ค.	พ.ย.	ธ.ค.	ม.ค.	ก.พ.	มี.ค.	เม.ย.	พ.ค.	มิ.ย.	ก.ค.	ส.ค.	ก.ย.	รวม
กิจกรรมที่ 1 การให้คำปรึกษาในการประยุกต์ใช้เทคโนโลยีเพิ่มผลผลิตภาพในกระบวนการผลิตแร่	ราย	100	แผน	-	-	-	-	-	-	-	-	-	20	20	-	40
			ผล													
ประเภทการใช้จ่ายงบประมาณ																
จ้างที่ปรึกษา								517,600			1,035,200		1,035,200			2,588,000
ดำเนินการเอง				15,750	130,300	15,750	15,750	130,300	15,750	15,750	130,200	15,750	15,750	130,200	15,750	647,000
รวม				15,750	130,300	15,750	15,750	647,900	15,750	15,750	1,165,400	15,750	1,050,950	130,200	15,750	3,235,000

## แผนปฏิบัติการประจำปีงบประมาณ 2566

โครงการหลัก : 3. ค่าใช้จ่ายในการส่งเสริมการประยุกต์ใช้เทคโนโลยีเพื่อเพิ่มผลิตภาพในอุตสาหกรรมเหมืองแร่

โครงการย่อย : 3.2 การพัฒนาแพลตฟอร์มสำหรับให้บริการประมวลผลผลิตภาพสำหรับสถานประกอบการด้านแร่

ตัวชี้วัดความสำเร็จของโครงการ

ตัวชี้วัดที่ 1 : แพลตฟอร์มสำหรับการประยุกต์ใช้เทคโนโลยีเพื่อสนับสนุนการทำงานในเหมืองแร่และกิจกรรมการผลิตแร่ จำนวน 1 แพลตฟอร์ม

กิจกรรม	หน่วยนับ	น้ำหนัก	แผน/ผล	ต.ค.	พ.ย.	ธ.ค.	ม.ค.	ก.พ.	มี.ค.	เม.ย.	พ.ค.	มิ.ย.	ก.ค.	ส.ค.	ก.ย.	รวม
กิจกรรมที่ 1 การพัฒนาจัดเตรียมแพลตฟอร์ม โลบรารี และเครื่องมือที่จำเป็นสำหรับการประยุกต์ใช้เทคโนโลยี เพื่อสนับสนุนการทำงานในเหมืองแร่และกิจกรรมการผลิตแร่	แพลตฟอร์ม	100	แผน	-	-	-	-	-	-	-	-	-	-	1	-	1
			ผล													
ประเภทการใช้จ่ายงบประมาณ																
จ้างที่ปรึกษา				-	-	-	200,000	-	400,000	-	-	700,000	-	700,000	-	2,000,000
ดำเนินการเอง				-	-	-		-		-	-		-		-	
รวม				-	-	-	200,000	-	400,000	-	-	700,000	-	700,000	-	2,000,000





กิจกรรม	หน่วยนับ	น้ำหนัก	แผน/ผล	ต.ค.	พ.ย.	ธ.ค.	ม.ค.	ก.พ.	มี.ค.	เม.ย.	พ.ค.	มิ.ย.	ก.ค.	ส.ค.	ก.ย.	รวม
ประเภทการใช้จ่ายงบประมาณ																
จ้างที่ปรึกษา				-	-	900,000	-	-	1,800,000	-	-	1,125,000	-	-	675,000	4,500,000
ดำเนินการเอง				-	-		-	-		-	-		-	-		
รวม				-	-	900,000	-	-	1,800,000	-	-	1,125,000	-	-	675,000	4,500,000



ประเภทการใช้จ่ายงบประมาณ																
จ้างที่ปรึกษา				-	-	683,980	-	-	1,367,960	-	-	854,975	-	-	512,985	3,419,900
ดำเนินการเอง				-	-		-			-	-		-	-		
รวม				-	-	683,980	-	-	1,367,960	-	-	854,975	-	-	512,985	3,419,900



กิจกรรม	หน่วยนับ	น้ำหนัก	แผน/ผล	ต.ค.	พ.ย.	ธ.ค.	ม.ค.	ก.พ.	มี.ค.	เม.ย.	พ.ค.	มิ.ย.	ก.ค.	ส.ค.	ก.ย.	รวม
กิจกรรมที่ 4 สอบเทียบ/ทวนสอบ เครื่องมือ วิทยาศาสตร์ของห้องปฏิบัติการทดสอบของ กพร. พร้อมสารมาตรฐานอ้างอิง (Reference Standard) แร่ และโลหะสำหรับทวนสอบการสอบเทียบและควบคุม คุณภาพการวิเคราะห์และทดสอบ	เครื่อง	30	แผน	-	-	-	-	-	5	-	-	-	-	-	-	5
			ผล													
ประเภทการใช้จ่ายงบประมาณ																
จ้างที่ปรึกษา				-	-	-	-	-	-	700,000	-	300,000	-	-	-	1,000,000
ดำเนินการเอง				-	-	-	-	-	-		-		-	-	-	
รวม				-	-	-	-	-	-	700,000	-	300,000	-	-	-	1,000,000



กิจกรรม	หน่วยนับ	น้ำหนัก	แผน/ผล	ต.ค.	พ.ย.	ธ.ค.	ม.ค.	ก.พ.	มี.ค.	เม.ย.	พ.ค.	มิ.ย.	ก.ค.	ส.ค.	ก.ย.	รวม
กิจกรรมที่ 5 จัดสัมมนา/ฝึกอบรมถ่ายทอดความรู้และเทคโนโลยีการผลิตแบตเตอรี่โซเดียมไอออนที่ได้จากผล การดำเนินการ ให้แก่ผู้ประกอบการนักลงทุน ผู้สนใจรวมทั้งหน่วยงานภาครัฐที่เกี่ยวข้องใน โซ่อุปทานของอุตสาหกรรมแบตเตอรี่	ราย	15	แผน	-	-	-	-	-	-	-	-	-	-	100	-	100
			ผล													
<b>ประเภทการใช้จ่ายงบประมาณ</b>																
จ้างที่ปรึกษา				-	-	672,210	1,120,350	1,120,350	-	-	-	-	-	1,568,490	-	4,481,400
ดำเนินการเอง				-	-				-	-	-	-	-		-	
รวม					-	672,210	1,120,350	1,120,350	-	-	-	-	-	1,568,490	-	4,481,400





กิจกรรม	หน่วยนับ	น้ำหนัก	แผน/ผล	ต.ค.	พ.ย.	ธ.ค.	ม.ค.	ก.พ.	มี.ค.	เม.ย.	พ.ค.	มิ.ย.	ก.ค.	ส.ค.	ก.ย.	รวม	
กิจกรรมที่ 5 นำเสนอพื้นที่ที่มีศักยภาพทำเหมืองหิน อุตสาหกรรมโดยมีรายละเอียดที่เกี่ยวข้อง เพื่อนำเสนอ ต่อหน่วยงานภาครัฐเพื่อขับเคลื่อนให้เกิดผล อย่างเป็นรูปธรรม	ครั้ง	10	แผน	-	-	-	-	-	-	-	-	-	-	-	1	1	
			ผล														
ประเภทการใช้จ่ายงบประมาณ																	
จ้างที่ปรึกษา																	
ดำเนินการเอง				-	30,000	30,000	30,000	30,000	30,000	30,000	250,000	30,000	30,000	10,000	0	500,000	
รวม				-	30,000	30,000	30,000	30,000	30,000	30,000	250,000	30,000	30,000	10,000	0	500,000	



กิจกรรม	หน่วยนับ	น้ำหนัก	แผน/ผล	ต.ค.	พ.ย.	ธ.ค.	ม.ค.	ก.พ.	มี.ค.	เม.ย.	พ.ค.	มิ.ย.	ก.ค.	ส.ค.	ก.ย.	รวม
กิจกรรมที่ 6 นำเสนอแนวทางการบริหารจัดการพื้นที่ ศักยภาพหินอุตสาหกรรมในภาพรวม และ ในเชิงพื้นที่เพื่อให้เกิดการบริหารจัดการอย่างมี ประสิทธิภาพ	ร้อยละ	10	แผน	-	-	-	-	-	-	30	30	40	-	-	-	100
			ผล													
กิจกรรมที่ 7 จัดสัมมนาเพื่อนำเสนอผลการศึกษา เพื่อ รับฟังความคิดเห็นจากผู้มีส่วนได้ส่วนเสีย และผู้ที่มีส่วนเกี่ยวข้อง	ราย	10	แผน	-	-	-	-	-	-	-	-	-	-	60	-	60
			ผล													
กิจกรรมที่ 8 จัดฝึกอบรมแนวทางการถ่ายทอด ความรู้ให้เจ้าหน้าที่กรมอุตสาหกรรมพื้นฐานและ การเหมืองแร่	ราย	5	แผน	-	-	-	-	-	-	-	-	-	5	-	-	5
			ผล													
ประเภทการใช้จ่ายงบประมาณ																
จ้างที่ปรึกษา				-	-	-	342,000	-	-	684,000	-	-	-	684,000	-	1,710,000
ดำเนินการเอง				-	-	-		-	-		-	-	-		-	
<b>รวม</b>				-	-	-	<b>342,000</b>	-	-	<b>684,000</b>	-	-	-	<b>684,000</b>	-	<b>1,710,000</b>

แผนปฏิบัติการประจำปีงบประมาณ 2566

โครงการหลัก : 7. ค่าใช้จ่ายในการส่งเสริมผู้ประกอบการอุตสาหกรรมเหมืองแร่และอุตสาหกรรมพื้นฐานให้เข้าสู่มาตรฐานเหมืองแร่สีเขียว

โครงการย่อย : 7.1 ส่งเสริมผู้ประกอบการอุตสาหกรรมเหมืองแร่และอุตสาหกรรมพื้นฐานให้เข้าสู่มาตรฐานเหมืองแร่สีเขียว

ตัวชี้วัดความสำเร็จของโครงการ

ตัวชี้วัดที่ 1 : สถานประกอบการได้รับการตรวจประเมินและผ่านเกณฑ์มาตรฐานเหมืองแร่สีเขียว จำนวน 20 ราย

กิจกรรม	หน่วยนับ	น้ำหนัก	แผน/ผล	ต.ค.	พ.ย.	ธ.ค.	ม.ค.	ก.พ.	มี.ค.	เม.ย.	พ.ค.	มิ.ย.	ก.ค.	ส.ค.	ก.ย.	รวม
กิจกรรมที่ 1 ลงพื้นที่ให้คำแนะนำให้ความรู้และประเมินเบื้องต้นของสถานประกอบการตามมาตรฐานเหมืองแร่สีเขียว	ราย	40	แผน	-	-	10	25	25	-	-	-	-	-	-	-	60
			ผล													
กิจกรรมที่ 2 ตรวจประเมินสถานประกอบการตามเกณฑ์มาตรฐานเหมืองแร่สีเขียวโดยคณะกรรมการพิจารณาคัดเลือกเหมืองแร่สีเขียว (รายใหม่)	ราย	50	แผน	-	-	-	-	-	-	-	5	5	5	5	-	20
			ผล													
กิจกรรมที่ 3 ตรวจประเมินสถานประกอบการรักษามาตรฐานเหมืองแร่สีเขียว (รายรักษาระดับ)	ราย	10	แผน	-	-	-	-	-	5	-	-	-	-	-	-	5
			ผล													
ประเภทการใช้จ่ายงบประมาณ																
จ้างที่ปรึกษา				-	-	-	-	-	-	-	-	-	-	-	-	-
ดำเนินการเอง				31,500	61,500	91,500	161,500	141,500	151,500	161,500	275,500	464,500	126,500	51,500	31,500	1,750,000
รวม				31,500	61,500	91,500	161,500	141,500	151,500	161,500	275,500	464,500	126,500	51,500	31,500	1,750,000



กิจกรรม	หน่วยนับ	น้ำหนัก	แผน/ผล	ต.ค.	พ.ย.	ธ.ค.	ม.ค.	ก.พ.	มี.ค.	เม.ย.	พ.ค.	มิ.ย.	ก.ค.	ส.ค.	ก.ย.	รวม
กิจกรรมที่ 6 การดำเนินการตรวจประเมิน การจัดทำรายงานด้านความรับผิดชอบต่อสังคม ของสมาชิกเครือข่าย (CSR DPIM Network ) อย่างต่อเนื่อง	ราย	10	แผน	-	-	-	-	-	-	-	-	50	-	-	-	50
			ผล													
<b>ประเภทการใช้จ่ายงบประมาณ</b>																
จ้างที่ปรึกษา				-	-	828,000	-	-	-	-	2,208,000	-	1,380,000	1,104,000	-	5,520,000
ดำเนินการเอง				-	-		-	-	-	-		-			-	
<b>รวม</b>				-	-	<b>828,000</b>	-	-	-	-	<b>2,208,000</b>	-	<b>1,380,000</b>	<b>1,104,000</b>	-	<b>5,520,000</b>



กิจกรรม	หน่วยนับ	น้ำหนัก	แผน/ผล	ต.ค.	พ.ย.	ธ.ค.	ม.ค.	ก.พ.	มี.ค.	เม.ย.	พ.ค.	มิ.ย.	ก.ค.	ส.ค.	ก.ย.	รวม
ประเภทการใช้จ่ายงบประมาณ																
จ้างที่ปรึกษา				-	-	-	-	-	-	-	-	-	-	-	-	-
ดำเนินการเอง				63,575	106,575	106,575	143,575	105,975	43,575	43,575	612,275	43,575	143,575	43,575	43,575	1,500,000
รวม				63,575	106,575	106,575	143,575	105,975	43,575	43,575	612,275	43,575	143,575	43,575	43,575	1,500,000



## แผนปฏิบัติการประจำปีงบประมาณ 2566

โครงการหลัก : 10. ค่าใช้จ่ายในการส่งเสริมและยกระดับอุตสาหกรรมเมืองแร่และอุตสาหกรรมพื้นฐานสู่การพัฒนาอย่างยั่งยืน

โครงการย่อย : 10.1 การตรวจประเมินและเฝ้าระวังคุณภาพสิ่งแวดล้อมพื้นที่ประกอบการ

ตัวชี้วัดความสำเร็จของโครงการ

ตัวชี้วัดที่ 1 : จำนวนสถานประกอบการเมืองแร่ และอุตสาหกรรมพื้นฐาน ได้รับการประเมินผลการปฏิบัติตามมาตรการป้องกันและแก้ไขผลกระทบสิ่งแวดล้อม และเฝ้าระวังคุณภาพสิ่งแวดล้อม จำนวน 300 ราย

ตัวชี้วัดที่ 2 : จำนวนพื้นที่ประกอบการเมืองแร่ที่มีความอ่อนไหวด้านสิ่งแวดล้อมได้รับการเฝ้าระวังคุณภาพสิ่งแวดล้อม ไม่น้อยกว่า 8 พื้นที่ จำนวน 40 ราย

กิจกรรม	หน่วยนับ	น้ำหนัก	แผน/ผล	ต.ค.	พ.ย.	ธ.ค.	ม.ค.	ก.พ.	มี.ค.	เม.ย.	พ.ค.	มิ.ย.	ก.ค.	ส.ค.	ก.ย.	รวม
กิจกรรมที่ 1 ตรวจประเมินผลการปฏิบัติตามมาตรการป้องกันและแก้ไขผลกระทบสิ่งแวดล้อม และเฝ้าระวังคุณภาพสิ่งแวดล้อมบริเวณพื้นที่ประกอบการเมืองแร่และอุตสาหกรรมพื้นฐาน	ราย	70	แผน	-	10	15	30	45	45	-	40	50	40	25	-	300
			ผล													
กิจกรรมที่ 2 เฝ้าระวังคุณภาพสิ่งแวดล้อมพื้นที่การทำเหมืองที่มีความอ่อนไหวด้านสิ่งแวดล้อมพื้นที่หมู่เหมือง โดยการตรวจวัดคุณภาพสิ่งแวดล้อม	ราย/ พื้นที่	25	แผน	-	10	14	12	1	1	1	-	-	1	-	-	40
			ผล													
กิจกรรมที่ 3 เฝ้าระวังคุณภาพสิ่งแวดล้อมบริเวณพื้นที่ประกอบการเกลือสินเธาว์ จังหวัดนครราชสีมา มหาสารคาม อุตรธานี สกลนคร และหนองคาย	ราย	5	แผน	-	-	-	-	-	-	-	-	-	-	60	-	60
			ผล													
<b>ประเภทการใช้จ่ายงบประมาณ</b>																
จ้างที่ปรึกษา				-	-	-	-	-	-	-	-	-	-	-	-	-
ดำเนินการเอง				31,500	801,000	345,215	154,090	486,260	387,015	504,700	106,000	314,105	400,860	243,015	68,740	3,842,500
<b>รวม</b>				<b>31,500</b>	<b>801,000</b>	<b>345,215</b>	<b>154,090</b>	<b>486,260</b>	<b>387,015</b>	<b>504,700</b>	<b>106,000</b>	<b>314,105</b>	<b>400,860</b>	<b>243,015</b>	<b>68,740</b>	<b>3,842,500</b>



กิจกรรม	หน่วยนับ	น้ำหนัก	แผน/ผล	ต.ค.	พ.ย.	ธ.ค.	ม.ค.	ก.พ.	มี.ค.	เม.ย.	พ.ค.	มิ.ย.	ก.ค.	ส.ค.	ก.ย.	รวม
ประเภทการใช้จ่ายงบประมาณ																
จ้างที่ปรึกษา				-	-	-	-	-	-	-	-	-	-	-	-	-
ดำเนินการเอง				31,500	31,500	86,500	626,500	136,500	138,500	86,500	86,500	66,500	31,500	31,500	46,500	1,400,000
รวม				31,500	31,500	86,500	626,500	136,500	138,500	86,500	86,500	66,500	31,500	31,500	46,500	1,400,000

## แผนปฏิบัติการประจำปีงบประมาณ 2566

โครงการหลัก : 10. ค่าใช้จ่ายในการส่งเสริมและยกระดับอุตสาหกรรมเมืองแร่และอุตสาหกรรมพื้นฐานสู่การพัฒนาอย่างยั่งยืน

โครงการย่อย :10.3 การเพิ่มประสิทธิภาพการบริหารจัดการพื้นที่ชุมชนเมืองเก่าให้เชื่อมโยงกับความต้องการใช้ประโยชน์ของชุมชน

ตัวชี้วัดความสำเร็จของโครงการ

ตัวชี้วัดที่ 1 : สำรวจและรวบรวมข้อมูลพื้นฐานพื้นที่ผ่านการทำเหมืองแร่แล้วที่มีชุมชนเมือง จำนวน 50 แห่ง

ตัวชี้วัดที่ 2 : สำรวจปริมาณความลึกของชุมชนเมืองและเสถียรภาพของพื้นที่ จำนวน 6 แห่ง

ตัวชี้วัดที่ 3 : รวบรวมประโยชน์ที่ได้รับของชุมชนจากโครงการที่ได้ดำเนินการฟื้นฟูไปแล้วและสอบถามความต้องการของผู้ที่มีส่วนได้เสียในกรณีพื้นที่ที่ถูกทิ้งร้าง จำนวน 20 แห่ง

กิจกรรม	หน่วยนับ	น้ำหนัก	แผน/ผล	ต.ค.	พ.ย.	ธ.ค.	ม.ค.	ก.พ.	มี.ค.	เม.ย.	พ.ค.	มิ.ย.	ก.ค.	ส.ค.	ก.ย.	รวม
กิจกรรมที่ 1 สำรวจและรวบรวมข้อมูลพื้นฐานพื้นที่ที่ผ่านการทำเหมืองแร่แล้วที่มีชุมชนเมือง	แห่ง	50	แผน	-	-	-	10	10	5	5	5	5	5	5	-	50
			ผล													
กิจกรรมที่ 2 สำรวจปริมาณความลึกของชุมชนเมืองและเสถียรภาพของพื้นที่	แห่ง	25	แผน	-	-	-	-	2	2	2	-	-	-	-	-	6
			ผล													
กิจกรรมที่ 3 รวบรวมประโยชน์ที่ได้รับของชุมชนจากโครงการที่ได้ดำเนินการฟื้นฟูไปแล้วและสอบถามความต้องการของผู้ที่มีส่วนได้เสียในกรณีพื้นที่ที่ถูกทิ้งร้าง	แห่ง	25	แผน	-	-	-	-	5	5	-	-	5	5	-	-	20
			ผล													
<b>ประเภทการใช้จ่ายงบประมาณ</b>																
จ้างที่ปรึกษา				-	-	-	-	-	-	-	-	-	-	-	-	-
ดำเนินการเอง				-	43,575	43,575	73,575	183,575	183,575	143,575	143,575	133,575	183,575	243,575	124,250	1,500,000
<b>รวม</b>				-	<b>43,575</b>	<b>43,575</b>	<b>73,575</b>	<b>183,575</b>	<b>183,575</b>	<b>143,575</b>	<b>143,575</b>	<b>133,575</b>	<b>183,575</b>	<b>243,575</b>	<b>124,250</b>	<b>1,500,000</b>



กิจกรรม	หน่วยนับ	น้ำหนัก	แผน/ผล	ต.ค.	พ.ย.	ธ.ค.	ม.ค.	ก.พ.	มี.ค.	เม.ย.	พ.ค.	มิ.ย.	ก.ค.	ส.ค.	ก.ย.	รวม
กิจกรรมที่ 3 รายงานผลการเผยแพร่สื่อ ประกอบด้วย 5 กิจกรรม ได้แก่ 1.ผลิตสื่อบทเรียน 1 เรื่อง และเผยแพร่ไม่น้อยกว่า 4 ครั้ง 2.ผลิตรายการสั้น 1 เรื่อง และเผยแพร่ไม่น้อยกว่า 5 ครั้ง 3.เผยแพร่สโปตวิทยุ ไม่น้อยกว่า 8 ครั้ง 4.เผยแพร่สารคดีวิทยุ ไม่น้อยกว่า 6 ครั้ง 5.ผลิตสารคดีข่าว 1 เรื่อง และเผยแพร่ไม่น้อยกว่า 1 ครั้ง	กิจกรรม	30	แผน	-	-	-	-	-	-	1	2	2	-	-	-	5
			ผล													
กิจกรรมที่ 4 รายงานผลการดำเนินงาน ประกอบด้วย 3 กิจกรรม ได้แก่ 1.ดำเนินการสำรวจและวิเคราะห์ความตระหนักฯ (หลังดำเนินการผลิตและเผยแพร่สื่อ) 2.ส่งเล่มรายงานผลการสำรวจความตระหนักฯ ของกลุ่มเป้าหมาย ฉบับสมบูรณ์ 3.รายงานผลการดำเนินงานเผยแพร่และประชาสัมพันธ์ทั้งหมด โดยแสดงรายละเอียด ตามแผนที่เสนอไว้	กิจกรรม	30	แผน	-	-	-	-	-	-	-	-	-	1	2	-	3
			ผล													
<b>ประเภทการใช้จ่ายงบประมาณ</b>																
จ้างที่ปรึกษา				-	-	-	-	-	-	-	-	-	-	-	-	-
ดำเนินการเอง				-	-	180,000	-	300,000	-	-	-	360,000	-	360,000	-	1,200,000
<b>รวม</b>				-	-	180,000	-	300,000	-	-	-	360,000	-	360,000	-	1,200,000



กิจกรรม	หน่วยนับ	น้ำหนัก	แผน/ผล	ต.ค.	พ.ย.	ธ.ค.	ม.ค.	ก.พ.	มี.ค.	เม.ย.	พ.ค.	มิ.ย.	ก.ค.	ส.ค.	ก.ย.	รวม
กิจกรรมที่ 5 จัดสัมมนา/ฝึกอบรมถ่ายทอดองค์ความรู้เกี่ยวกับการประยุกต์ใช้หลักการเศรษฐกิจหมุนเวียน รวมถึงเผยแพร่ต้นแบบและผลสำเร็จของสถานประกอบการที่เข้าร่วมโครงการ	คน	5	แผน	-	-	-	-	-	-	-	-	-	-	-	100	100
			ผล													
<b>ประเภทการใช้จ่ายงบประมาณ</b>																
จ้างที่ปรึกษา				-	-	675,000	-	1,125,000	-	-	-	1,575,000	-	-	1,125,000	4,500,000
ดำเนินการเอง				-	-		-		-	-	-		-	-		
<b>รวม</b>				-	-	675,000	-	1,125,000	-	-	-	1,575,000	-	-	1,125,000	4,500,000





กิจกรรม	หน่วยนับ	น้ำหนัก	แผน/ผล	ต.ค.	พ.ย.	ธ.ค.	ม.ค.	ก.พ.	มี.ค.	เม.ย.	พ.ค.	มิ.ย.	ก.ค.	ส.ค.	ก.ย.	รวม
กิจกรรมที่ 4 จัดทำองค์ความรู้เกี่ยวกับกรณีศึกษา Design for Circular Economy	เรื่อง	10	แผน	-	-	-	-	-	-	-	-	-	-	-	3	3
			ผล													
กิจกรรมที่ 5 ถ่ายทอดองค์ความรู้ให้แก่ผู้ประกอบการ/ผู้ ที่สนใจ พร้อมติดตามและประเมินผล	ราย	15	แผน	-	-	-	-	-	-	-	-	-	-	-	60	60
			ผล													
ประเภทการใช้จ่ายงบประมาณ																
จ้างที่ปรึกษา				-	-	675,000	-	-	1,350,000	-	-	-	1,350,000	-	1,125,000	4,500,000
ดำเนินการเอง				-	-		-	-		-	-	-		-		
รวม				-	-	675,000	-	-	1,350,000	-	-	-	1,350,000	-	1,125,000	4,500,000



กิจกรรม	หน่วยนับ	น้ำหนัก	แผน/ผล	ต.ค.	พ.ย.	ธ.ค.	ม.ค.	ก.พ.	มี.ค.	เม.ย.	พ.ค.	มิ.ย.	ก.ค.	ส.ค.	ก.ย.	รวม
ประเภทการใช้จ่ายงบประมาณ																
จ้างที่ปรึกษา				-	-	675,000	-	1,350,000	-	-	-	-	1,350,000	-	1,125,000	4,500,000
ดำเนินการเอง				-	-		-		-	-	-	-		-		
รวม				-	-	675,000	-	1,350,000	-	-	-	-	1,350,000	-	1,125,000	4,500,000



กิจกรรม	หน่วยนับ	น้ำหนัก	แผน/ผล	ต.ค.	พ.ย.	ธ.ค.	ม.ค.	ก.พ.	มี.ค.	เม.ย.	พ.ค.	มิ.ย.	ก.ค.	ส.ค.	ก.ย.	รวม
กิจกรรมที่ 4 พัฒนาการด้านความรู้ด้านเทคโนโลยี รีไซเคิลและองค์ความรู้ที่เกี่ยวข้องให้แก่บุคลากร กพร.	ราย	15	แผน	-	-	-	-	-	-	-	10	-	-	-	60	70
			ผล													
ประเภทการใช้จ่ายงบประมาณ																
จ้างที่ปรึกษา				-	-	-	-	-	-	-	-	-	-	-	-	-
ดำเนินการเอง				20,843	161,243	161,243	196,343	196,343	208,043	196,343	196,343	278,243	231,443	722,843	237,127	2,806,400
รวม				20,843	161,243	161,243	196,343	196,343	208,043	196,343	196,343	278,243	231,443	722,843	237,127	2,806,400



กิจกรรม	หน่วยนับ	น้ำหนัก	แผน/ผล	ต.ค.	พ.ย.	ธ.ค.	ม.ค.	ก.พ.	มี.ค.	เม.ย.	พ.ค.	มิ.ย.	ก.ค.	ส.ค.	ก.ย.	รวม
กิจกรรมที่ 2 รับสมัคร คัดเลือก ให้คำปรึกษาแนะนำเชิงลึก เพื่อพัฒนาและยกระดับให้มีการประกอบการที่สอดคล้องกับข้อกำหนด/กฎระเบียบ/มาตรการ/มาตรฐานที่ได้รับการคัดเลือก เพื่อเตรียมความพร้อมในการเชื่อมโยงตลาดสู่ห่วงโซ่มูลค่าโลกที่ให้ความสำคัญกับ Circular Economy และการพัฒนาที่ยั่งยืน	กิจการ	30	แผน	-	-	-	-	-	-	-	-	6	-	-	-	6
			ผล													
กิจกรรมที่ 3 จัดทำสื่อเผยแพร่องค์ความรู้/กรณีศึกษาที่ดีในการพัฒนาและยกระดับสถานประกอบการที่ได้รับการคัดเลือก	เรื่อง	30	แผน	-	-	-	-	-	-	-	-	-	-	-	2	2
			ผล													
กิจกรรมที่ 4 จัดสัมมนา/ฝึกอบรมถ่ายทอดผลสำเร็จของโครงการ พร้อมจัดกิจกรรมส่งเสริมการตลาดเพื่อจับคู่ธุรกิจและสร้างเครือข่าย (Business Matching and Networking) ในการแลกเปลี่ยนองค์ความรู้ เทคโนโลยี สินค้าและเครื่องจักรที่เกี่ยวข้องกับ Circular Economy และสร้างโอกาสในการเข้าถึงตลาดที่เชื่อมโยงสู่ห่วงโซ่มูลค่าโลก ให้แก่ผู้ประกอบการอุตสาหกรรมและผู้สนใจ	ราย	25	แผน	-	-	-	-	-	-	-	-	-	-	-	200	200
			ผล													
<b>ประเภทการใช้จ่ายงบประมาณ</b>																
จ้างที่ปรึกษา				-	-	525,000	-	-	1,050,000	-	-	1,400,000	-	-	525,000	3,500,000
ดำเนินการเอง				-	-		-	-		-	-		-	-		
<b>รวม</b>				-	-	525,000	-	-	1,050,000	-	-	1,400,000	-	-	525,000	3,500,000





กิจกรรม	หน่วยนับ	น้ำหนัก	แผน/ผล	ต.ค.	พ.ย.	ธ.ค.	ม.ค.	ก.พ.	มี.ค.	เม.ย.	พ.ค.	มิ.ย.	ก.ค.	ส.ค.	ก.ย.	รวม
<b>กิจกรรมที่ 2</b> รับสมัคร คัดเลือก และให้คำปรึกษาแนะนำเชิงลึกแก่สถานประกอบการอุตสาหกรรมที่ได้รับการคัดเลือกเพื่อพัฒนาและยกระดับให้มีการนำเทคโนโลยีที่ได้รับการคัดเลือกไปประยุกต์ใช้ในเชิงพาณิชย์ รวมถึงการปรับปรุงกระบวนการผลิต คุณภาพของวัตถุดิบหรือผลิตภัณฑ์รีไซเคิล/อัพไซเคิล หรือเครื่องจักรและอุปกรณ์ที่เกี่ยวข้อง ให้มีประสิทธิภาพหรือเป็นมิตรต่อสิ่งแวดล้อมเพิ่มขึ้น และสอดคล้องกับข้อกำหนด กฎระเบียบ มาตรการ หรือมาตรฐานที่เกี่ยวข้องกับ Circular Economy รวมถึงมาตรฐานการใช้ซ้ำ/การรีไซเคิล หรือความต้องการของตลาดวัตถุดิบหรือผลิตภัณฑ์รีไซเคิล/ผลิตภัณฑ์ที่มีส่วนประกอบของวัตถุดิบรีไซเคิล/ผลิตภัณฑ์ที่ผลิตตามหลัก Circular Economy เพื่อเตรียมความพร้อมในการเชื่อมโยงตลาดห่วงโซ่มูลค่าโลกที่ให้ความสำคัญกับ Circular Economy และการพัฒนาที่ยั่งยืน	กิจการ	50	แผน	-	-	-	-	-	-	-	-	4	-	-	-	4
			ผล													
<b>กิจกรรมที่ 3</b> จัดทำองค์ความรู้/กรณีศึกษาที่ดีในการพัฒนาและยกระดับด้านเทคโนโลยีรีไซเคิล/อัพไซเคิล (Recycle/Upcycle) เพื่อเชื่อมโยงตลาดห่วงโซ่มูลค่าโลก (Global Value Chain)	เรื่อง	30	แผน	-	-	-	-	-	-	-	-	-	-	-	1	1
			ผล													
<b>ประเภทการใช้จ่ายงบประมาณ</b>																
จ้างที่ปรึกษา				-	-	525,000	-	1,050,000	-	-	-	1,400,000	-	-	525,000	3,500,000
ดำเนินการเอง				-	-		-		-	-	-		-	-		
<b>รวม</b>				-	-	525,000	-	1,050,000	-	-	-	1,400,000	-	-	525,000	3,500,000



กิจกรรม	หน่วยนับ	น้ำหนัก	แผน/ผล	ต.ค.	พ.ย.	ธ.ค.	ม.ค.	ก.พ.	มี.ค.	เม.ย.	พ.ค.	มิ.ย.	ก.ค.	ส.ค.	ก.ย.	รวม
กิจกรรมที่ 3 ให้คำปรึกษาเชิงลึกด้านการประกอบการด้านการตลาดและด้านอื่น ๆ ที่เกี่ยวข้อง ให้แก่ผู้ประกอบการในชุมชนเป้าหมายที่ได้รับการคัดเลือก	กิจการ	35	แผน	-	-	-	-	-	-	-	-	-	-	-	2	2
			ผล													
กิจกรรมที่ 4 จัดการสัมมนาเผยแพร่องค์ความรู้และผลงาน พร้อมทั้งแลกเปลี่ยนความคิดเห็นในการพัฒนาและยกระดับของชุมชนเป้าหมายสู่การเป็นวิสาหกิจหรือสถานประกอบการคัดแยกขยะอิเล็กทรอนิกส์ ให้แก่ชุมชนที่มีการคัดแยกขยะอิเล็กทรอนิกส์ หน่วยงานภาครัฐและภาคเอกชนที่เกี่ยวข้อง	ราย	20	แผน	-	-	-	-	-	-	-	-	-	-	-	30	30
			ผล													
<b>ประเภทการใช้จ่ายงบประมาณ</b>																
จ้างที่ปรึกษา				-	-	300,000	-	-	600,000	-	-	-	600,000	-	500,000	2,000,000
ดำเนินการเอง				-	-		-	-		-	-	-		-		
<b>รวม</b>				-	-	300,000	-	-	600,000	-	-	-	600,000	-	500,000	2,000,000



กิจกรรม	หน่วยนับ	น้ำหนัก	แผน/ผล	ต.ค.	พ.ย.	ธ.ค.	ม.ค.	ก.พ.	มี.ค.	เม.ย.	พ.ค.	มิ.ย.	ก.ค.	ส.ค.	ก.ย.	รวม
กิจกรรมที่ 3 ถ่ายทอดองค์ความรู้นวัตกรรมและเทคโนโลยีที่เกี่ยวข้องกับการใช้ทรัพยากรอย่างคุ้มค่า และเกิดประโยชน์สูงสุดภาคปฏิบัติ ผ่านการศึกษาดูงาน/เยี่ยมชม/ฝึกอบรมเชิงปฏิบัติการ ณ ศูนย์วิจัยและพัฒนาเทคโนโลยีรีไซเคิลของ กพร. รวมทั้งสถานประกอบการที่นำนวัตกรรมและเทคโนโลยีดังกล่าวไปใช้ประโยชน์	ราย	20	แผน	-	-	-	-	15	15	-	-	-	15	15	-	60
			ผล													
กิจกรรมที่ 4 ถ่ายทอดความรู้เกี่ยวกับรางวัลอุตสาหกรรมดีเด่นประเภทเศรษฐกิจหมุนเวียน พร้อมเกณฑ์ในการตรวจประเมิน ให้แก่ผู้ประกอบการอุตสาหกรรมรวมทั้งประชาสัมพันธ์การรับสมัครรางวัลอุตสาหกรรมดีเด่นประเภทเศรษฐกิจหมุนเวียน	ราย	10	แผน	-	-	-	50	-	-	-	-	-	-	-	-	50
			ผล													
กิจกรรมที่ 5 คัดเลือกและตรวจประเมิน ณ สถานประกอบการที่สมัครรางวัลอุตสาหกรรมดีเด่นประเภทเศรษฐกิจหมุนเวียน ที่ผ่านคุณสมบัติและเกณฑ์ที่กำหนด และพิจารณาคัดเลือกสถานประกอบการที่ได้รับรางวัลฯ	ราย	10	แผน	-	-	-	-	-	-	3	3	4	-	-	-	10
			ผล													
กิจกรรมที่ 6 รวบรวมและจัดทำกรณีศึกษาที่ดีของสถานประกอบการที่ได้รับรางวัลฯ	เรื่อง	5	แผน	-	-	-	-	-	-	-	-	-	-	-	5	5
			ผล													
<b>ประเภทการใช้จ่ายงบประมาณ</b>																
จ้างที่ปรึกษา				-	-	-	-	-	-	-	-	-	-	-	-	-
ดำเนินการเอง				-	-	136,100	254,600	180,200	264,000	300,900	175,500	342,400	165,175	249,425	431,700	2,500,000
<b>รวม</b>				-	-	136,100	254,600	180,200	264,000	300,900	175,500	342,400	165,175	249,425	431,700	2,500,000

ภาคผนวก

การกำหนดรายละเอียดกิจกรรมหลัก กิจกรรมย่อย ประจำปีงบประมาณ พ.ศ. 2566

กิจกรรมหลัก/กิจกรรมย่อย	คำอธิบาย/ขอบเขตของกิจกรรม	หน่วยนับ	หน่วยงานที่รับผิดชอบ	หน่วยงานที่เกี่ยวข้อง
<p><b>ผลผลิต:</b> ผู้ประกอบการอุตสาหกรรมเหมืองแร่และอุตสาหกรรมพื้นฐานได้รับการกำกับดูแลและส่งเสริมการประกอบการ</p> <p><b>ตัวชี้วัดเชิงปริมาณ:</b> ผู้ประกอบการอุตสาหกรรมเหมืองแร่และอุตสาหกรรมพื้นฐานได้รับการอนุญาตและกำกับดูแลให้เป็นไปตามกฎหมาย จำนวน 5,560 ราย</p> <p><b>ตัวชี้วัดเชิงคุณภาพ:</b> สถานประกอบการปฏิบัติตามถูกต้องตามกฎหมายไม่น้อยกว่า ร้อยละ 100</p>				
<p><b>กิจกรรมหลัก 1. อนุญาต กำกับดูแล การประกอบการอุตสาหกรรมเหมืองแร่และอุตสาหกรรมพื้นฐานให้เป็นไปตามกฎหมาย (ราย)</b></p>				
<p>กิจกรรมย่อย 1.1 พิจารณาและนำเสนอ อนุญาตการประกอบการอุตสาหกรรม เหมืองแร่ต่อคณะกรรมการตาม พ.ร.บ.แร่</p>	<p>พิจารณาและผ่านความเห็นชอบของคณะกรรมการตาม พ.ร.บ.แร่ (อนุญาตโดย อพร.)</p> <p>1.1.1 อาชญาบัตรผูกขาดสำรวจแร่</p> <p>1.1.2 อาชญาบัตรพิเศษ</p> <p>1.1.3 ประทานบัตร</p> <p>1.1.4 การต่ออายุประทานบัตร</p> <p>1.1.5 การโอนประทานบัตร</p>	<p>ราย</p>	<p>กบอ.</p>	<p>สรข.1-7</p>
<p>กิจกรรมย่อย 1.2 พิจารณาและอนุญาต การประกอบการอุตสาหกรรมเหมืองแร่ และอุตสาหกรรมพื้นฐาน</p>	<p>พิจารณาและอนุญาตโดย อพร.</p> <p>1.2.1 ใบอนุญาตประกอบกิจการโรงงานไม่ บด หรือย่อยหิน และการขยายโรงงาน</p> <p>1.2.2 ใบอนุญาตแต่งแร่/การขอเปลี่ยนแปลงแผนผังกรรมวิธีการแต่งแร่/การต่ออายุใบอนุญาตแต่งแร่</p> <p>1.2.3 ใบอนุญาตประกอบโลหกรรม การต่ออายุใบอนุญาตประกอบโลหกรรม และการขอเปลี่ยนแปลงหรือเพิ่มเติมแผนผังและกรรมวิธีการประกอบโลหกรรม</p> <p>1.2.4 การขอเปลี่ยนแปลงแผนผังโครงการทำเหมือง การขอเปลี่ยนแปลงวิธีการทำเหมือง การเพิ่มชนิดแร่และการเวนคืนประทานบัตร การเวนคืนอาชญาบัตรพิเศษ</p>	<p>ราย</p>	<p>กบอ.</p>	<p>สรข.1-7</p>
<p>กิจกรรมย่อย 1.3 พิจารณาและอนุญาต การประกอบธุรกิจเหมืองแร่</p>	<p>พิจารณาและอนุญาตการประกอบธุรกิจเหมืองแร่</p> <p>1.3.1 ออกใบอนุญาตมีแร่ไว้ในครอบครอง</p> <p>1.3.2 ออกใบอนุญาตนำเข้าแร่ในราชอาณาจักร</p> <p>1.3.3 ออกใบอนุญาตส่งแร่ออกนอกราชอาณาจักร</p> <p>1.3.4 ออกใบอนุญาตซื้อแร่</p> <p>1.3.5 ออกหนังสือรับรองการขนแร่</p> <p>1.3.6 ดำเนินการคืนโควตาแร่yipซัม</p>	<p>ราย (ใบอนุญาตธุรกิจ เหมืองแร่)</p>	<p>กบอ. สรข.1-7</p>	



กิจกรรมหลัก/กิจกรรมย่อย	คำอธิบาย/ขอบเขตของกิจกรรม	หน่วยนับ	หน่วยงาน ที่รับผิดชอบ	หน่วยงานที่ เกี่ยวข้อง
กิจกรรมย่อย 1.4 กำกับดูแลการประกอบกิจการอุตสาหกรรมเหมืองแร่และอุตสาหกรรมพื้นฐาน	<p>การตรวจสอบ กำกับดูแลสถานประกอบการที่เปิดการ เหมืองแร่ โรงงานไม่ บด หรือย่อยหิน โรงแต่งแร่ และโรงงานประกอบโลหกรรม โรงงานผลิตเกลือสินเธาว์ ให้เป็นไปตามกฎหมาย โดย</p> <p>1.4.1 จัดทำแผนการตรวจสอบโดยพิจารณาจากข้อมูลการตรวจสอบที่ผ่านมา</p> <p>1.4.2 แจ้ง ผวจ. เพื่อทราบก่อนเข้าดำเนินการตรวจสอบ</p> <p>1.4.3 ดำเนินการตรวจสอบตามแผน</p> <p>1.4.4 สรุปผลการตรวจสอบ</p> <p>1.4.5 แจ้งผลการตรวจสอบให้ ผวจ./อสจ. เพื่อดำเนินการ</p> <p>1.4.6 พิจารณาข้อกฎหมาย</p> <p>1.4.7 จัดเก็บฐานข้อมูลและเผยแพร่</p>	ราย  (สถานประกอบการ เปิดการที่ได้รับการ ตรวจสอบ)	สรข.1-7	
กิจกรรมย่อย 1.5 ตรวจสอบแก้ไขปัญหากรณีร้องเรียนหรือกรณีพิพาทจากการประกอบการ	<p>การตรวจสอบสถานประกอบการเพื่อแก้ไขปัญหากรณีที่มีการร้องเรียนหรือกรณีพิพาทต่างๆ จากการประกอบการ เช่น ผลกระทบจากการประกอบการด้านความปลอดภัยและสิ่งแวดล้อม เป็นต้น (นับที่เจ้าของเรื่อง เฉพาะกรณีที่ลงพื้นที่แก้ไขปัญหาเรื่องร้องเรียน)</p>	ราย  (สถาน ประกอบการที่	กบอ.  กบส. สรข.1-7	
กิจกรรมย่อย 1.6 ควบคุม ตรวจสอบกำกับดูแลการจัดเก็บรายได้ของรัฐ	<p>การตรวจสอบติดตามประเมินผลการจัดเก็บรายได้ของรัฐตาม พ.ร.บ. แร่ พ.ศ. 2560 ให้ถูกต้อง ครบถ้วน หากชำระไม่ครบถ้วน ต้องแจ้ง สอจ. ให้เร่งรัดการจัดเก็บให้ครบถ้วน หากผู้ประกอบการไม่ชำระให้ดำเนินการตามมาตรการเร่งรัดเรียกให้ชำระหนี้ตามกฎหมายและดำเนินคดี โดยมีประเภทของรายได้ ดังนี้</p> <p>1.6.1 ค่าภาคหลวงแร่หินอุตสาหกรรมเพื่ออุตสาหกรรมก่อสร้าง</p> <p>1.6.2 ค่าภาคหลวงแร่หินอ่อน หินประดับชนิดหินแกรนิต</p> <p>1.6.3 ค่าธรรมเนียมเพื่อใช้เนื้อที่ในการทำเหมือง</p> <p>1.6.4 การจ่ายผลประโยชน์พิเศษเพื่อประโยชน์แก่รัฐเพื่อตอบแทนการออกประทานบัตร</p> <p>1.6.5 การจ่ายผลประโยชน์พิเศษตามข้อเสนอพิเศษอื่นตามสัญญา</p> <p>1.6.6 การขอคืนค่าภาคหลวงแร่</p>	ราย	กบอ.	

กิจกรรมหลัก/กิจกรรมย่อย	คำอธิบาย/ขอบเขตของกิจกรรม	หน่วยนับ	หน่วยงาน ที่รับผิดชอบ	หน่วยงานที่ เกี่ยวข้อง
กิจกรรมย่อย 1.7 วิเคราะห์ และตรวจประเมินผลกระทบด้านสิ่งแวดล้อม	<p>การวิเคราะห์ และตรวจประเมินผลกระทบสิ่งแวดล้อมเพื่อเพิ่มประสิทธิภาพการจัดการสิ่งแวดล้อม และแก้ไขปัญหาผลกระทบสิ่งแวดล้อมจากการประกอบ การ โดยประกอบด้วยกิจกรรมต่างๆ ดังนี้</p> <p>1.7.1 ตรวจประเมินรายงานผลการปฏิบัติตามมาตรการป้องกันและแก้ไขผลกระทบสิ่งแวดล้อม และมาตรการติดตามตรวจสอบผลกระทบสิ่งแวดล้อม รวมถึงผลการตรวจวัดคุณภาพสิ่งแวดล้อมที่ได้รับจากผู้ประกอบการ (เหมืองแร่ โรงแต่งแร่ และโรงประกอบโลหกรรม)</p>	ราย/เล่ม	กบส. สรข.1-7	สอจ. (ผ.พร.) อปท.
	<p>1.7.2 ตรวจสอบกรณีครบกำหนดสิ้นอายุประทานบัตร/คืนสิทธิประทานบัตร</p> <p>- ตรวจประเมินรายงานการตรวจสอบกรณีครบกำหนดสิ้นอายุประทานบัตร/คืนสิทธิประทานบัตร (แบบรายงานจาก สรข. 1-7 ซึ่งได้รับมาจาก กบอ.)</p>	ราย	กบส. สรข.1-7	
	<p>1.7.3 ตรวจประเมินรายงานแผนและผลการดำเนินงานด้านการฟื้นฟูพื้นที่ที่ทำเหมือง</p>	ราย	กบส. สรข.1-7	
	<p>1.7.4 ตรวจประเมินรายงานแผนและผลการดำเนินงานบริหารจัดการกองทุน</p>	ราย	กบส. สรข.1-7	
	<p>1.7.5 ตรวจสอบการดำเนินการพิจารณารายงานผลการปฏิบัติตามมาตรฐาน</p>	ครั้ง	สรข.1-7	
กิจกรรมย่อย 1.8 ให้คำปรึกษาแนะนำการจัดการสิ่งแวดล้อมแก่ผู้ประกอบการ	<p>การสนับสนุน ส่งเสริมให้ความรู้ ให้คำแนะนำ ให้ความช่วยเหลือ และอื่นๆ ในด้านการจัดการสิ่งแวดล้อมแก่ผู้ประกอบการ เพื่อให้สามารถดำเนินงานในด้านการจัดการสิ่งแวดล้อมได้ดีขึ้น โดยประกอบด้วยกิจกรรมต่างๆ ดังนี้</p> <p>1.8.1 ให้คำปรึกษาแนะนำด้านการจัดการสิ่งแวดล้อม การป้องกันและแก้ไขผลกระทบสิ่งแวดล้อม รายงานการประเมินผลกระทบสิ่งแวดล้อม / การประเมินผลกระทบสิ่งแวดล้อมสำหรับคำขอต่ออายุประทานบัตร และการบริหารจัดการกองทุน</p>	ราย	กบส. สรข.1-7	
	<p>- เหมืองแร่ โรงโม่หิน</p>	ราย	กบส. สรข.1-7	
	<p>- โรงแต่งแร่ และโรงประกอบโลหกรรม</p>	ราย	สรข.1-7	

กิจกรรมหลัก/กิจกรรมย่อย	คำอธิบาย/ขอบเขตของกิจกรรม	หน่วยนับ	หน่วยงาน ที่รับผิดชอบ	หน่วยงานที่ เกี่ยวข้อง
	1.8.2 ให้ความรู้ด้านการจัดการสิ่งแวดล้อม - การอบรมผู้ประกอบการ (เครือข่ายผู้ประกอบการ : พี่สอนน้อง)	ราย	กบส.	
	- CSR-DPIM (Group training, CSR Network, CSR Beginner)	ราย	กบส.	
	- เหมืองแร่สีเขียว (ให้คำปรึกษา แนะนำ อบรมให้ความรู้)	ราย	กบส. สรข.1-7	
	1.8.3 ให้คำแนะนำและส่งเสริมผู้ประกอบการด้านการปรับปรุงฟื้นฟูสภาพพื้นที่	ราย	กบส.	
<p>หมายเหตุ : กิจกรรมย่อยที่ 1.8.2 - เหมืองแร่สีเขียว (ให้คำปรึกษา แนะนำ อบรมให้ความรู้)</p> <p>** กรณีที่ สรข.1-7 ลงตรวจร่วมกับ กบส. ให้นับเป็นกิจกรรมหลักที่ กบส./ ในส่วนของ สรข. ที่ร่วมลงตรวจให้นับเป็นกิจกรรมตามภารกิจที่สนับสนุนกิจกรรมหลัก นั้น ๆ</p> <p>** กรณีที่ สรข.1-7 ลงไปตรวจเองไม่ร่วมกับ กบส. ให้นับเป็นกิจกรรมหลักที่ สรข. นั้น ๆ</p>				
กิจกรรมย่อย 1.9 สร้างมาตรฐานงาน ร้งวัดด้วยอากาศยานไร้คนขับเพื่อ สนับสนุนอุตสาหกรรมเหมืองแร่ 4.0	ถ่ายทอดองค์ความรู้งานร้งวัดด้วยอากาศยานไร้คนขับในอุตสาหกรรมเหมืองแร่เพื่อพัฒนาศักยภาพให้แก่ บุคลากรภาครัฐและเอกชนที่มีภารกิจเกี่ยวข้องกับการกำกับดูแลอุตสาหกรรมเหมืองแร่ และจัดอบรม- ทดสอบเพื่อขึ้นทะเบียนผู้ปฏิบัติงานร้งวัดด้วยอากาศยานไร้คนขับภาคเอกชน	ราย	กบ.	
กิจกรรมย่อย 1.10 พัฒนาระบบโครงข่าย หมุดหลักฐานเพื่อรองรับการกำกับดูแล อุตสาหกรรมเหมืองแร่ด้วยเทคโนโลยี สมัยใหม่	- จัดทำโครงข่ายหมุดหลักฐานค่าพิกัดที่โยยียดจากระบบพิกัดสากล ในพื้นที่ประกอบการเหมืองแร่ - จัดอบรมเพื่อถ่ายทอดองค์ความรู้แนวทางการปฏิบัติงานร่วมกับข้อมูลโครงข่ายหมุดหลักฐาน ให้แก่ บุคลากรของกรมอุตสาหกรรมพื้นฐานและการเหมืองแร่ และผู้ประกอบการอุตสาหกรรมเหมืองแร่	ราย	กบ.	

กิจกรรมหลัก/กิจกรรมย่อย	คำอธิบาย/ขอบเขตของกิจกรรม	หน่วยนับ	หน่วยงาน ที่รับผิดชอบ	หน่วยงานที่ เกี่ยวข้อง
<p><b>โครงการ :</b> ส่งเสริมอุตสาหกรรมเหมืองแร่และอุตสาหกรรมพื้นฐานให้เป็นมิตรกับสังคมและสิ่งแวดล้อม ด้วยหลักเศรษฐกิจหมุนเวียนและเศรษฐกิจสีเขียว</p> <p><b>ตัวชี้วัดเชิงปริมาณ</b></p> <p>1. ผู้ประกอบการและบุคลากรอุตสาหกรรมเหมืองแร่และอุตสาหกรรมพื้นฐานได้รับการส่งเสริมด้านการจัดการสิ่งแวดล้อม จำนวน 540 ราย</p> <p>2. ผู้ประกอบการ นักลงทุน ผู้ที่สนใจ ได้รับการถ่ายทอดเทคโนโลยีรีไซเคิล จำนวน 500 ราย</p>				
<p><b>กิจกรรมหลัก 1. ดำเนินการให้การประกอบการเป็นมิตรต่อสิ่งแวดล้อมและรับผิดชอบต่อสังคม (ราย)</b></p>				
<p>กิจกรรมย่อย 1.1 เฝ้าระวังและประเมินคุณภาพสิ่งแวดล้อมพื้นที่ประกอบการและชุมชนใกล้เคียง</p>	<p>การเฝ้าระวังและประเมินคุณภาพสิ่งแวดล้อมพื้นที่ประกอบการและชุมชนใกล้เคียง เพื่อป้องกันไม่ให้เกิดความเสียหายแก่สิ่งแวดล้อม และเกิดความเดือดร้อนรำคาญแก่ประชาชนที่อาศัยอยู่บริเวณใกล้เคียง โดยประกอบด้วยกิจกรรมต่างๆ ดังนี้</p> <p>1.1.1 เฝ้าระวังคุณภาพสิ่งแวดล้อมบริเวณพื้นที่เหมืองแร่ โรงโม่หิน โรงแต่งแร่ และโรงประกอบโลหะกรรม</p> <p>1.1.2 เฝ้าระวังคุณภาพสิ่งแวดล้อมบริเวณพื้นที่ประกอบการเกลือสินเธาว์</p> <p>1.1.3 เฝ้าระวังคุณภาพสิ่งแวดล้อมบริเวณพื้นที่อ่อนไหวด้านสิ่งแวดล้อม (เหมืองแร่)</p>	<p>ราย</p> <p>ราย</p> <p>ราย</p> <p>ราย/พื้นที่</p>	<p>กบส.</p> <p>กบส.</p> <p>กบส.</p> <p>กบส.</p>	<p>สรข.1-7</p> <p>สรข.2,6</p>
<p>กิจกรรมย่อย 1.2 ส่งเสริมสถานประกอบการให้มีการดำเนินการเป็นไปตามเกณฑ์มาตรฐานความรับผิดชอบต่อสังคมของผู้ประกอบการอุตสาหกรรมแร่ (CSR-DPIM)</p>	<p>การฝึกอบรมให้ความรู้แก่ผู้ประกอบการเพื่อส่งเสริมให้มีการดำเนินการตามมาตรฐานความรับผิดชอบต่อสังคมและผ่านเกณฑ์มาตรฐานความรับผิดชอบต่อสังคมของผู้ประกอบการอุตสาหกรรมแร่ (CSR-DPIM)</p>	<p>ราย</p>	<p>กบส.</p>	
<p>กิจกรรมย่อย 1.3 ตรวจสอบประเมินสถานประกอบการให้เข้าสู่มาตรฐานเหมืองแร่สีเขียว</p>	<p>การตรวจสอบประเมินสถานประกอบการ และผ่านเกณฑ์มาตรฐานเหมืองแร่สีเขียว</p>	<p>ราย</p>	<p>กบส.</p>	

กิจกรรมหลัก/กิจกรรมย่อย	คำอธิบาย/ขอบเขตของกิจกรรม	หน่วยนับ	หน่วยงาน ที่รับผิดชอบ	หน่วยงานที่ เกี่ยวข้อง
<b>กิจกรรมหลัก 2. พัฒนาและถ่ายทอดองค์ความรู้เทคโนโลยีรีด้านเศรษฐกิจหมุนเวียน (Circular Economy) (ราย)</b>				
กิจกรรมย่อย 2.1 พัฒนาและถ่ายทอดองค์ความรู้และการนำหลักการเศรษฐกิจหมุนเวียนมาประยุกต์ใช้	การพัฒนาและถ่ายทอดองค์ความรู้และการนำหลักการเศรษฐกิจหมุนเวียนมาประยุกต์ใช้	ราย	กนอ.	
<b>โครงการ :</b> พัฒนาเทคโนโลยีการผลิตและบริหารจัดการวัสดุคืบ เพื่อรองรับความต้องการของภาคอุตสาหกรรมเหมืองแร่และอุตสาหกรรมพื้นฐาน <b>ตัวชี้วัดเชิงปริมาณ :</b> ผู้ประกอบการและบุคลากรอุตสาหกรรมที่ได้รับการถ่ายทอดความรู้เทคโนโลยีการผลิตและบริหารจัดการวัสดุคืบ จำนวน 1,100 ราย <b>ตัวชี้วัดเชิงคุณภาพ :</b> ผู้ประกอบการและบุคลากรอุตสาหกรรมที่ได้รับการถ่ายทอดความรู้และนำไปใช้ประโยชน์ หรือประยุกต์ใช้ ไม่น้อยกว่า ร้อยละ 80				
<b>กิจกรรมหลัก 1. ถ่ายทอดความรู้ และให้คำปรึกษาแนะนำด้านเทคโนโลยีการผลิตและบริหารจัดการวัสดุคืบ (ราย)</b>				
กิจกรรมย่อย 1.1 ให้คำปรึกษาแนะนำด้านเทคโนโลยี/การบริหารจัดการวัสดุคืบอุตสาหกรรม และการลงทุน	การให้คำปรึกษาแนะนำด้านเทคโนโลยี/การบริหารจัดการวัสดุคืบอุตสาหกรรม และการลงทุน	ราย	กนอ. กบว. สรช.1-7	
กิจกรรมย่อย 1.2 ฝึกอบรม/สัมมนาถ่ายทอดความรู้การบริหารจัดการวัสดุคืบและเทคโนโลยีด้านอุตสาหกรรมเหมืองแร่และอุตสาหกรรมพื้นฐาน	การฝึกอบรม/สัมมนาถ่ายทอดความรู้การบริหารจัดการวัสดุคืบและเทคโนโลยีด้านอุตสาหกรรมเหมืองแร่และอุตสาหกรรมพื้นฐาน	ราย	กบอ. กบว. กนอ.	